



**Πανόραμα
της Εκπαίδευσης
και Κατάρτισης
του Γυναικείου Δυναμικού
της Κύπρου 2000 - 2003**



Αρχή Ανάπτυξης
Ανθρώπινου
Δυναμικού
Κύπρου

**Πανόραμα της Εκπαίδευσης και Κατάρτισης
του Γυναικείου Δυναμικού της Κύπρου**

2000 - 2003

ΣΚΟΠΟΣ ΤΗΣ ΜΕΛΕΤΗΣ

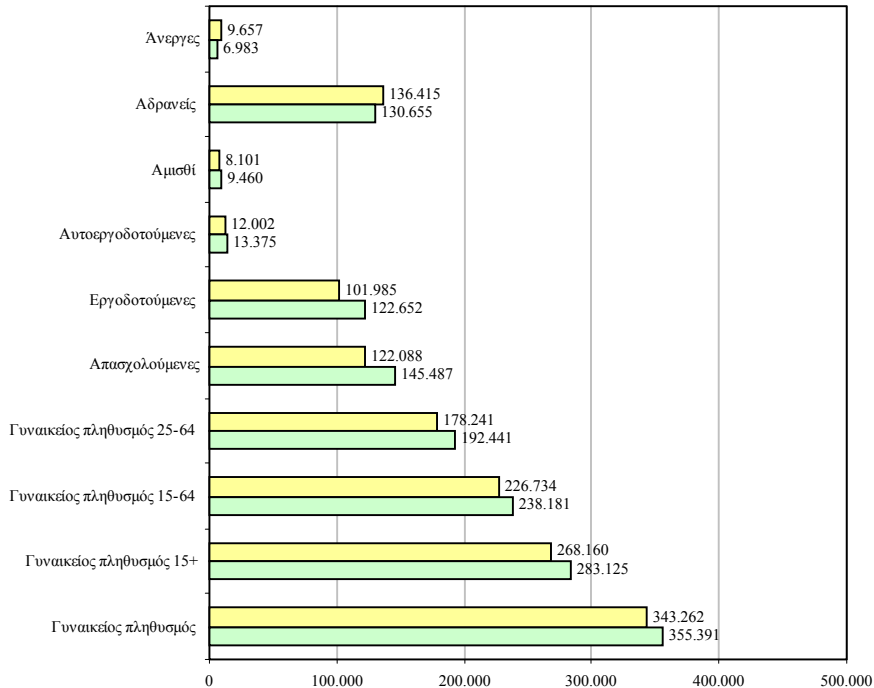
Βασική επιδίωξη της μελέτης είναι η σφαιρική και σε βάθος μελέτη των **διαχρονικών τάσεων συμμετοχής του γυναικείου δυναμικού σε δραστηριότητες εκπαίδευσης και κατάρτισης για την περίοδο 2000-2003**. Αυτό γίνεται τόσο για το σύνολο του **γυναικείου πληθυσμού 15+ χρονών** όσο και για τις **συναποτελούσες ομάδες** (απασχολούμενες, άνεργες και αδρανείς γυναίκες).

ΓΕΝΙΚΗ ΕΙΚΟΝΑ ΓΥΝΑΙΚΕΙΟΥ ΔΥΝΑΜΙΚΟΥ ΚΑΙ ΑΠΑΣΧΟΛΟΥΜΕΝΩΝ ΓΥΝΑΙΚΩΝ

Την περίοδο 2000-2003 όλες οι ομάδες του γυναικείου δυναμικού και των απασχολούμενων γυναικών, με εξαίρεση τις αδρανείς και τις άνεργες, σημείωσαν **αύξηση στον αριθμό τους**. Η αύξηση των απασχολούμενων γυναικών ανήλθε στο **19,2%** ενώ η μείωση των αδρανών και των ανέργων γυναικών ήταν **4,2%** και **27,7%** αντίστοιχα.

ΣΧΕΔΙΑΓΡΑΜΜΑ 1

ΑΡΙΘΜΗΤΙΚΗ ΚΑΤΑΝΟΜΗ ΓΥΝΑΙΚΕΙΟΥ ΔΥΝΑΜΙΚΟΥ ΚΑΙ ΑΠΑΣΧΟΛΟΥΜΕΝΩΝ ΓΥΝΑΙΚΩΝ ΤΟ 2000 ΚΑΙ ΤΟ 2003

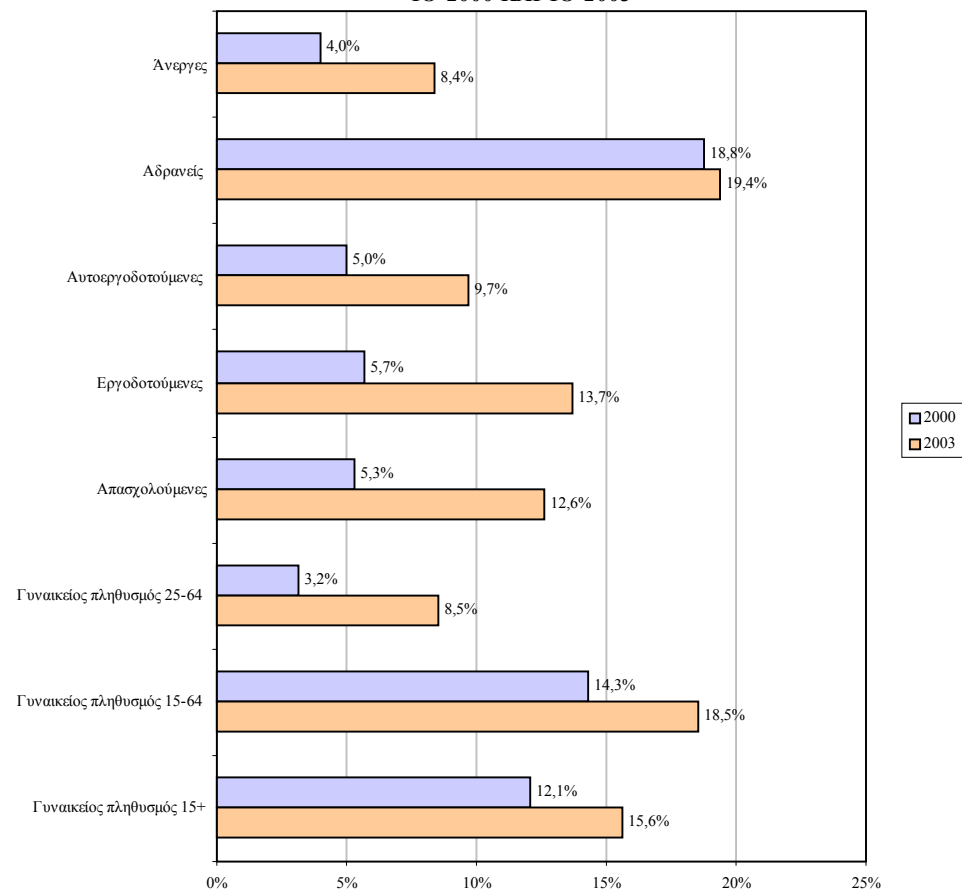


ΓΕΝΙΚΗ ΕΙΚΟΝΑ ΣΥΜΜΕΤΟΧΗΣ ΣΕ ΕΚΠΑΙΔΕΥΣΗ ΚΑΙ ΚΑΤΑΡΤΙΣΗ

Όλες ανεξαιρέτα οι ομάδες του γυναικείου δυναμικού και των απασχολούμενων γυναικών παρουσίασαν **διαχρονικά αύξηση στα ποσοστά συμμετοχής τους σε εκπαίδευση και κατάρτιση** την περίοδο 2000-2003. Το ποσοστό συμμετοχής του γυναικείου πληθυσμού 15 χρονών και άνω από **12,1% το 2000** έφτασε στο **15,6% το 2003**. Επισημαίνεται ότι το **μεγαλύτερο ποσοστό συμμετοχής** εμφανίζεται στις **αδρανείς** (19,4% το 2003) και ακολουθούν οι απασχολούμενες (12,6% το 2003) και οι άνεργες (8,4% το 2003).

ΣΧΕΔΙΑΓΡΑΜΜΑ 2

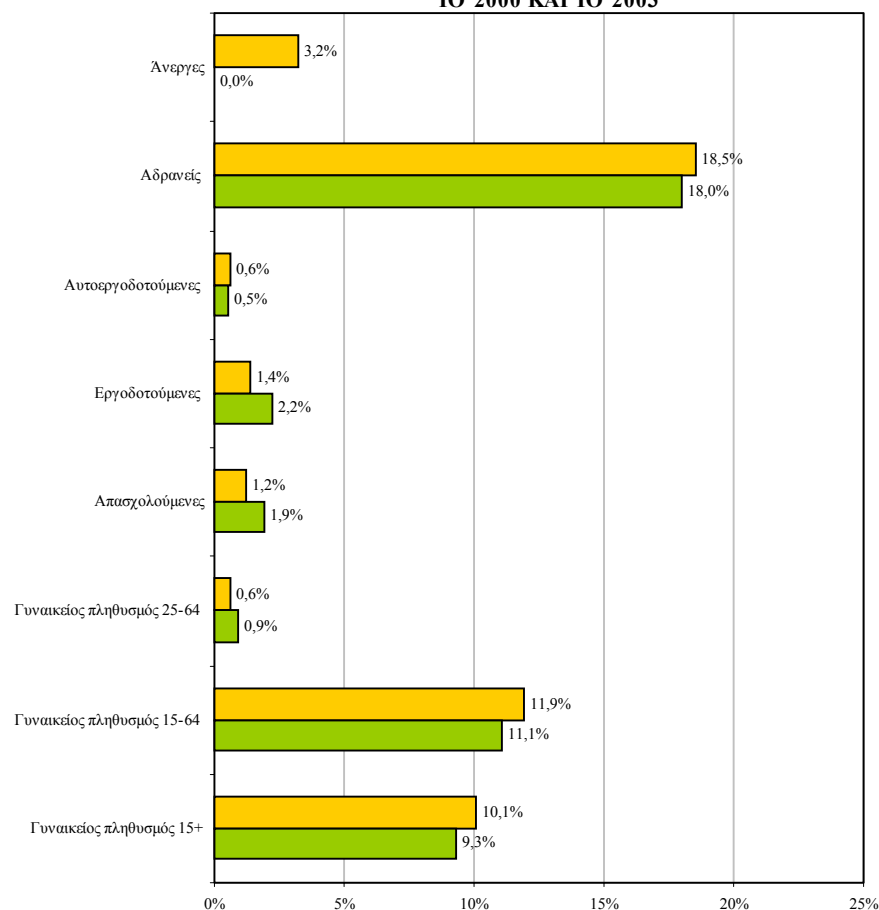
ΠΟΣΟΣΤΑ ΣΥΜΜΕΤΟΧΗΣ ΓΥΝΑΙΚΕΙΟΥ ΔΥΝΑΜΙΚΟΥ ΚΑΙ ΑΠΑΣΧΟΛΟΥΜΕΝΩΝ ΓΥΝΑΙΚΩΝ ΣΕ ΕΚΠΑΙΔΕΥΣΗ ΚΑΙ ΚΑΤΑΡΤΙΣΗ ΤΟ 2000 ΚΑΙ ΤΟ 2003



ΓΕΝΙΚΗ ΕΙΚΟΝΑ ΣΥΜΜΕΤΟΧΗΣ ΣΕ ΕΚΠΑΙΔΕΥΣΗ

Τα ποσοστά συμμετοχής του γυναικείου δυναμικού και των απασχολουμένων γυναικών σε εκπαίδευση την περίοδο 2000-2003 παρέμειναν στα ίδια περίπου επίπεδα. Το ποσοστό συμμετοχής του γυναικείου πληθυσμού 15 χρονών και άνω το 2000 ανερχόταν στο 10,1% και το 2003 στο 9,3%. Μικρή άνοδος παρουσιάστηκε στο ποσοστό συμμετοχής των απασχολουμένων γυναικών ενώ μείωση υπήρξε στα ποσοστά συμμετοχής των αδρανών και των άνεργων.

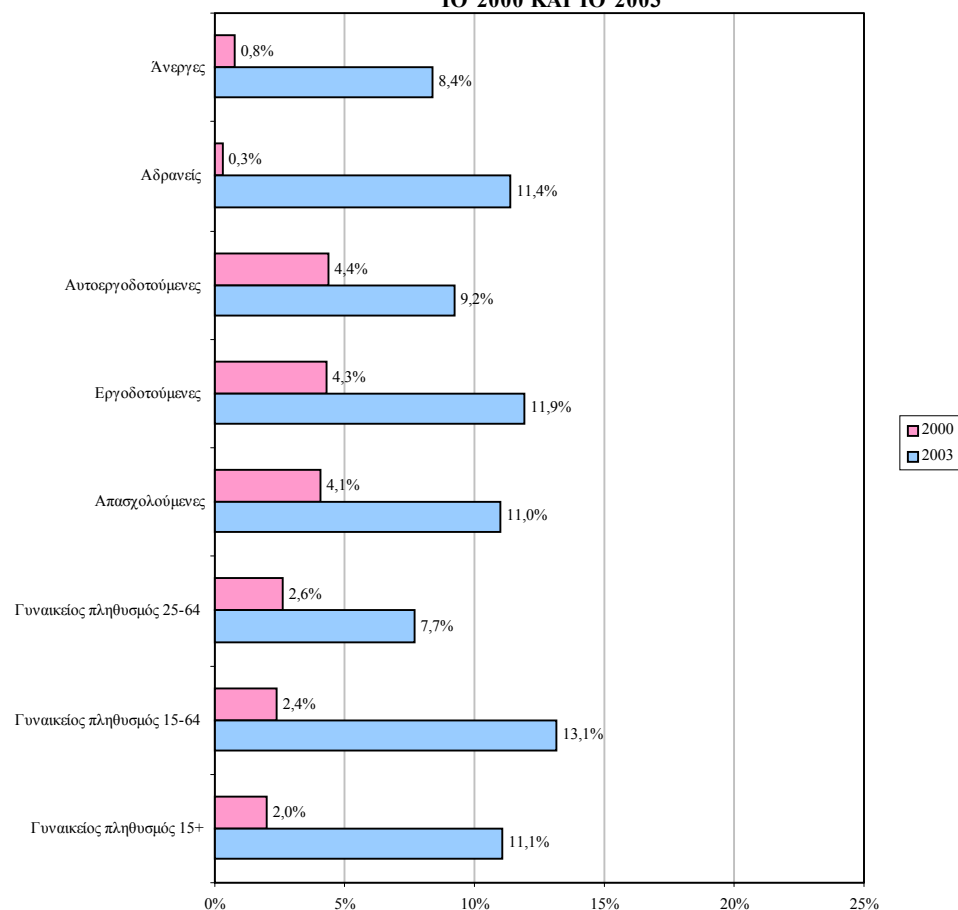
ΣΧΕΔΙΑΓΡΑΜΜΑ 3
ΠΟΣΟΣΤΑ ΣΥΜΜΕΤΟΧΗΣ ΓΥΝΑΙΚΕΙΟΥ ΔΥΝΑΜΙΚΟΥ
ΚΑΙ ΑΠΑΣΧΟΛΟΥΜΕΝΩΝ ΓΥΝΑΙΚΩΝ ΣΕ ΕΚΠΑΙΔΕΥΣΗ
ΤΟ 2000 ΚΑΙ ΤΟ 2003



ΓΕΝΙΚΗ ΕΙΚΟΝΑ ΣΥΜΜΕΤΟΧΗΣ ΣΕ ΚΑΤΑΡΤΙΣΗ

Τα ποσοστά συμμετοχής του γυναικείου δυναμικού και των απασχολουμένων γυναικών σε κατάρτιση την περίοδο 2000-2003 παρουσίασαν σημαντική αύξηση. Το ποσοστό συμμετοχής του γυναικείου πληθυσμού 15 χρονών και άνω από 2,0% το 2000 έφτασε στο 11,1% το 2003. Το μεγαλύτερο ποσοστό συμμετοχής εντοπίζεται στις αδρανείς (11,4% το 2003) και ακολουθούν οι απασχολούμενες (11,0% το 2003) και οι άνεργες (8,4% το 2003).

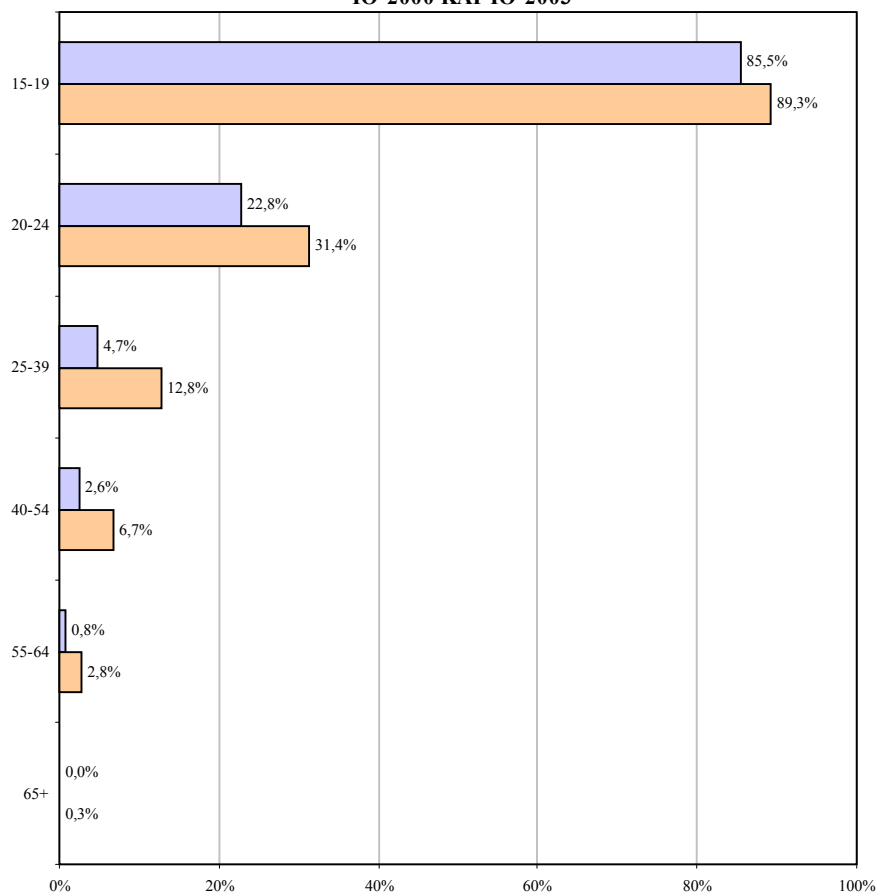
ΣΧΕΔΙΑΓΡΑΜΜΑ 4
ΠΟΣΟΣΤΑ ΣΥΜΜΕΤΟΧΗΣ ΓΥΝΑΙΚΕΙΟΥ ΔΥΝΑΜΙΚΟΥ
ΚΑΙ ΑΠΑΣΧΟΛΟΥΜΕΝΩΝ ΓΥΝΑΙΚΩΝ ΣΕ ΚΑΤΑΡΤΙΣΗ
ΤΟ 2000 ΚΑΙ ΤΟ 2003



ΣΥΜΜΕΤΟΧΗ ΣΕ ΕΚΠΑΙΔΕΥΣΗ ΚΑΙ ΚΑΤΑΡΤΙΣΗ ΚΑΤΑ ΗΛΙΚΙΑ

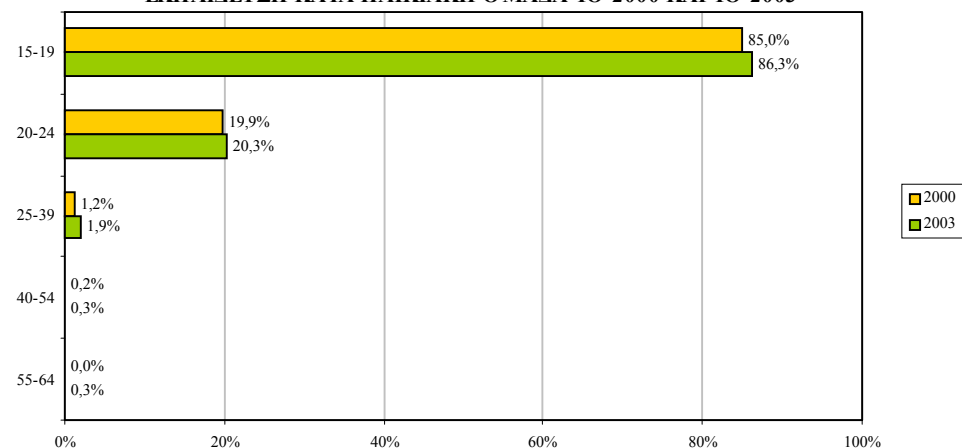
Το ποσοστό συμμετοχής του γυναικείου δυναμικού σε εκπαίδευση και κατάρτιση μειώνεται όσο αυξάνεται η ηλικία του. Το μεγαλύτερο με σημαντική διαφορά ποσοστό συμμετοχής παρουσιάζεται στην ηλικιακή ομάδα 15-19 χρονών (89,3% το 2003) και ακολουθεί η ηλικιακή ομάδα 20-24 χρονών (31,4% το 2003). Επισημαίνεται ότι σε όλες τις ηλικιακές ομάδες εμφανίστηκε διαχρονικά αύξηση του ποσοστού συμμετοχής.

ΣΧΕΔΙΑΓΡΑΜΜΑ 5
ΠΟΣΟΣΤΟ ΣΥΜΜΕΤΟΧΗΣ ΓΥΝΑΙΚΕΙΟΥ ΔΥΝΑΜΙΚΟΥ
ΣΕ ΕΚΠΑΙΔΕΥΣΗ ΚΑΙ ΚΑΤΑΡΤΙΣΗ ΚΑΤΑ ΗΛΙΚΙΑΚΗ ΟΜΑΔΑ
ΤΟ 2000 ΚΑΙ ΤΟ 2003

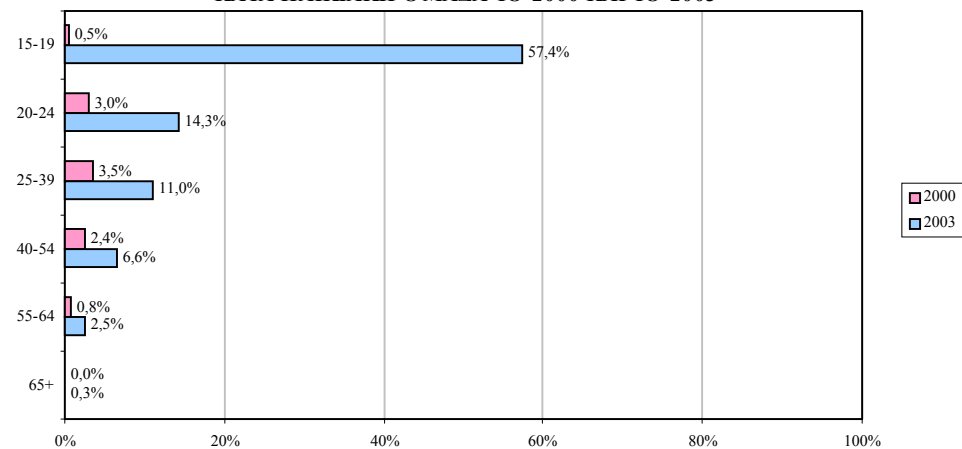


Το ποσοστό συμμετοχής του γυναικείου δυναμικού τόσο σε εκπαίδευση όσο και σε κατάρτιση παρουσιάζει αρνητική σχέση με την ηλικία. Τα πολύ ψηλά ποσοστά συμμετοχής το 2003, τα οποία εμφανίζονται στην ηλικιακή ομάδα 15-19 χρονών, μειώνονται αισθητά όσο αυξάνεται η ηλικία.

ΣΧΕΔΙΑΓΡΑΜΜΑ 6
ΠΟΣΟΣΤΟ ΣΥΜΜΕΤΟΧΗΣ ΓΥΝΑΙΚΕΙΟΥ ΔΥΝΑΜΙΚΟΥ ΣΕ
ΕΚΠΑΙΔΕΥΣΗ ΚΑΤΑ ΗΛΙΚΙΑΚΗ ΟΜΑΔΑ ΤΟ 2000 ΚΑΙ ΤΟ 2003



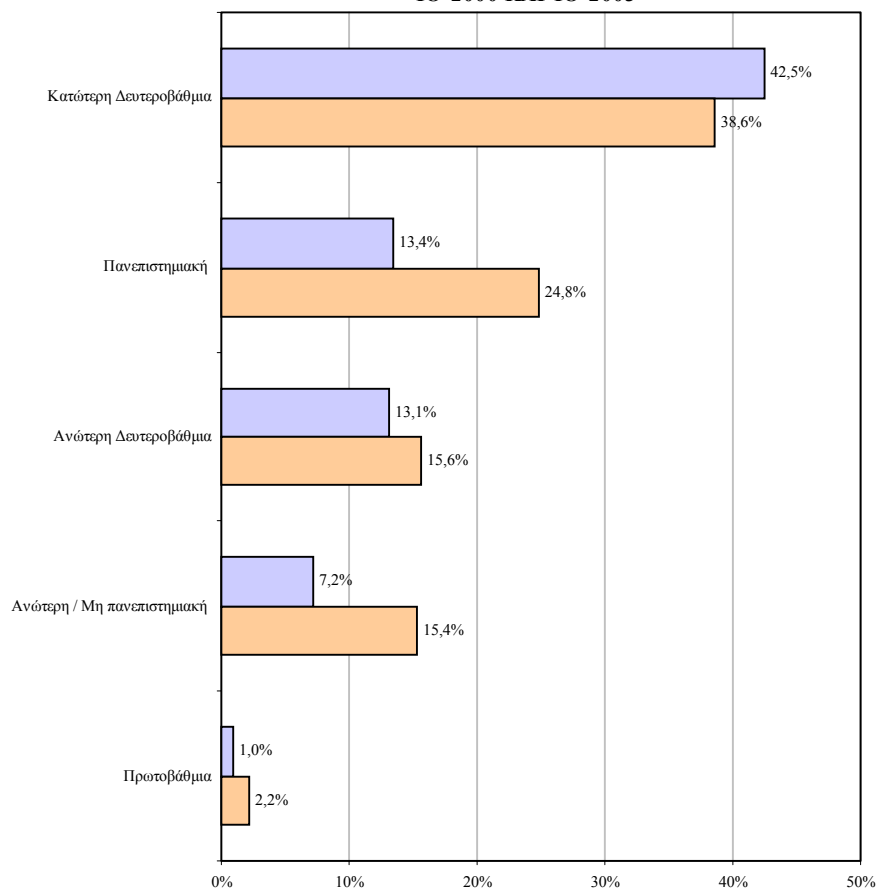
ΣΧΕΔΙΑΓΡΑΜΜΑ 7
ΠΟΣΟΣΤΟ ΣΥΜΜΕΤΟΧΗΣ ΓΥΝΑΙΚΕΙΟΥ ΔΥΝΑΜΙΚΟΥ ΣΕ ΚΑΤΑΡΤΙΣΗ
ΚΑΤΑ ΗΛΙΚΙΑΚΗ ΟΜΑΔΑ ΤΟ 2000 ΚΑΙ ΤΟ 2003



ΣΥΜΜΕΤΟΧΗ ΣΕ ΕΚΠΑΙΔΕΥΣΗ ΚΑΙ ΚΑΤΑΡΤΙΣΗ ΚΑΤΑ ΜΟΡΦΩΤΙΚΟ ΕΠΙΠΕΔΟ

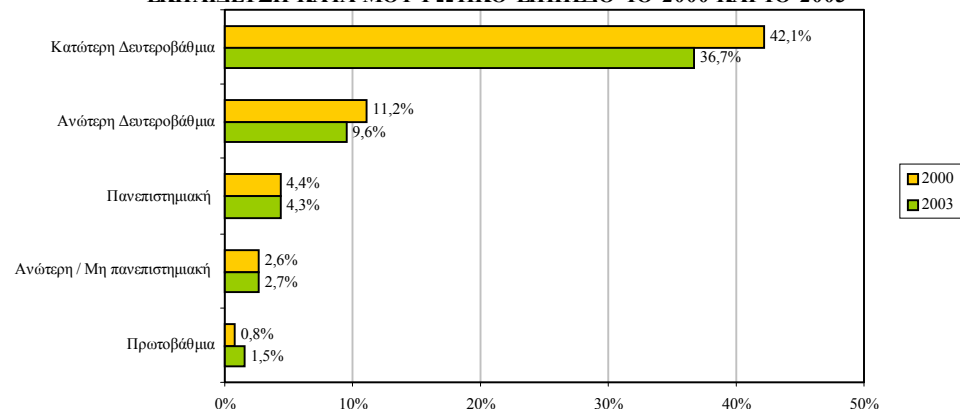
Το μεγαλύτερο ποσοστό συμμετοχής σε εκπαίδευση και κατάρτιση την περίοδο 2000-2003, με διαχρονικά μικρή πτώση, παρατηρήθηκε στο επίπεδο της **Κατώτερης Δευτεροβάθμιας** (42,5% το 2000 και 38,6% το 2003). Αξιόλογο ποσοστό κατά το 2003 εμφανίστηκε επίσης στο επίπεδο του Πανεπιστημίου (24,8%). Επισημαίνεται ότι σε όλα τα μορφωτικά επίπεδα, με εξαίρεση την Κατώτερη Δευτεροβάθμια, σημειώθηκε αύξηση του ποσοστού συμμετοχής την περίοδο 2000-2003.

ΣΧΕΔΙΑΓΡΑΜΜΑ 8
ΠΟΣΟΣΤΟ ΣΥΜΜΕΤΟΧΗΣ ΓΥΝΑΙΚΕΙΟΥ ΔΥΝΑΜΙΚΟΥ ΣΕ ΕΚΠΑΙΔΕΥΣΗ ΚΑΙ ΚΑΤΑΡΤΙΣΗ ΚΑΤΑ ΜΟΡΦΩΤΙΚΟ ΕΠΙΠΕΔΟ ΤΟ 2000 ΚΑΙ ΤΟ 2003



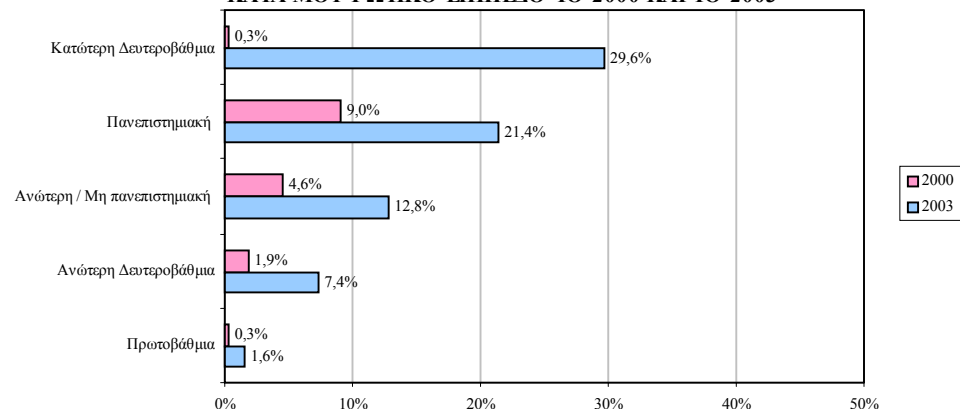
Το μεγαλύτερο ποσοστό συμμετοχής σε εκπαίδευση εντοπίζεται στο επίπεδο της **Κατώτερης Δευτεροβάθμιας** (42,1% το 2000 και 36,7% το 2003). Επισημαίνεται ότι το ποσοστό συμμετοχής στα υπόλοιπα μορφωτικά επίπεδα είναι αρκετά χαμηλότερο.

ΣΧΕΔΙΑΓΡΑΜΜΑ 9
ΠΟΣΟΣΤΟ ΣΥΜΜΕΤΟΧΗΣ ΓΥΝΑΙΚΕΙΟΥ ΔΥΝΑΜΙΚΟΥ ΣΕ ΕΚΠΑΙΔΕΥΣΗ ΚΑΤΑ ΜΟΡΦΩΤΙΚΟ ΕΠΙΠΕΔΟ ΤΟ 2000 ΚΑΙ ΤΟ 2003



Διαπιστώνεται μια κατά κανόνα **θετική σχέση** μεταξύ του **μορφωτικού επιπέδου** και της **συμμετοχής σε κατάρτιση**. Επισημαίνεται επί του προκειμένου το **μεγάλο ποσοστό συμμετοχής σε κατάρτιση** στο επίπεδο του **Πανεπιστημίου** (9,0% το 2000 και 21,4% το 2003).

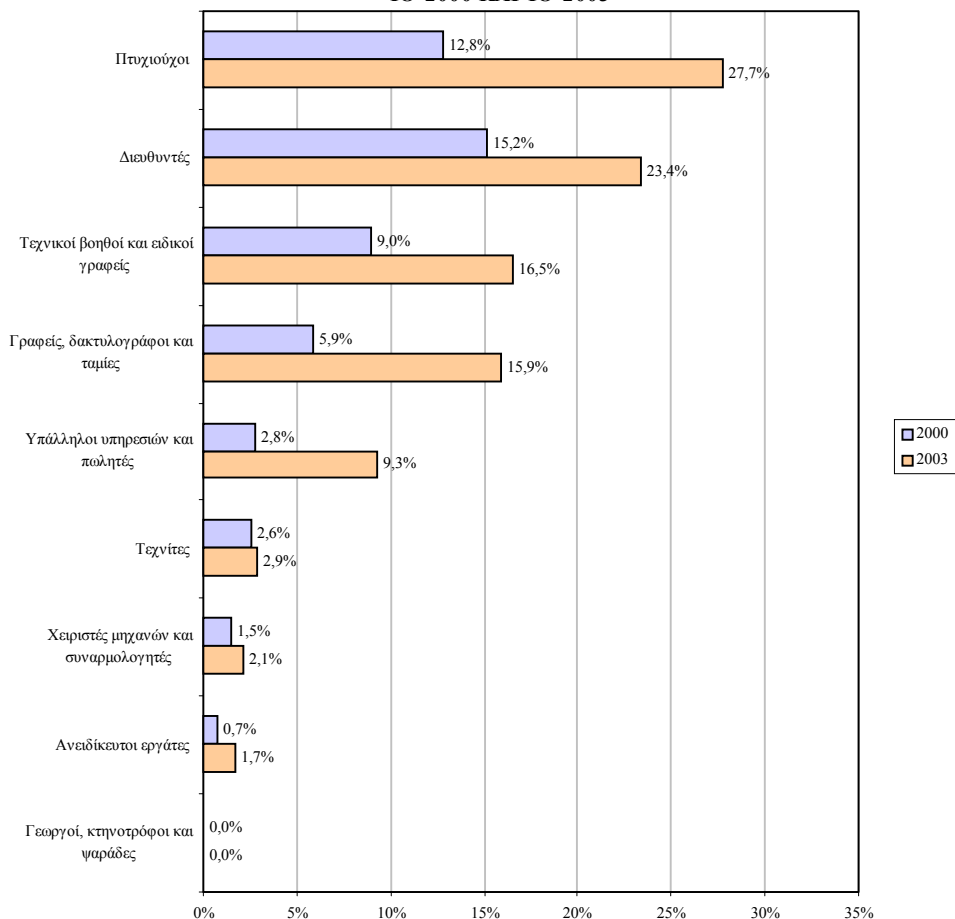
ΣΧΕΔΙΑΓΡΑΜΜΑ 10
ΠΟΣΟΣΤΟ ΣΥΜΜΕΤΟΧΗΣ ΓΥΝΑΙΚΕΙΟΥ ΔΥΝΑΜΙΚΟΥ ΣΕ ΚΑΤΑΡΤΙΣΗ ΚΑΤΑ ΜΟΡΦΩΤΙΚΟ ΕΠΙΠΕΔΟ ΤΟ 2000 ΚΑΙ ΤΟ 2003



ΣΥΜΜΕΤΟΧΗ ΑΠΑΣΧΟΛΟΥΜΕΝΩΝ ΓΥΝΑΙΚΩΝ ΣΕ ΕΚΠΑΙΔΕΥΣΗ ΚΑΙ ΚΑΤΑΡΤΙΣΗ ΚΑΤΑ ΕΠΑΓΓΕΛΜΑΤΙΚΗ ΚΑΤΗΓΟΡΙΑ

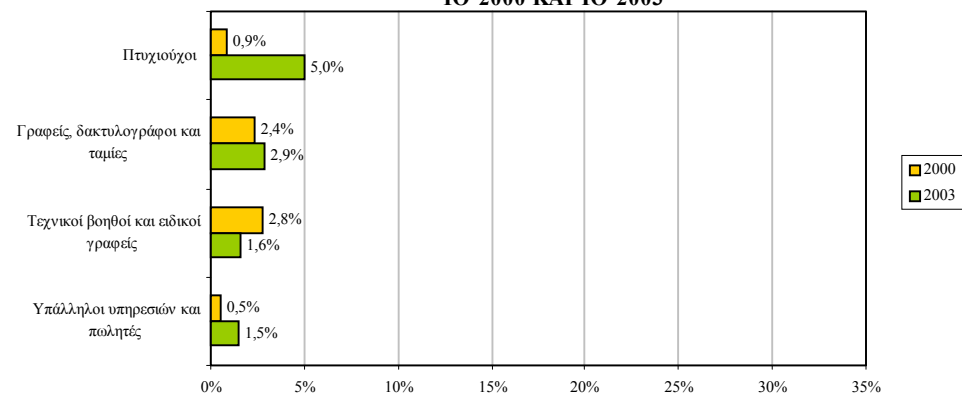
Σε όλες σχεδόν τις επαγγελματικές κατηγορίες το ποσοστό συμμετοχής των απασχολούμενων γυναικών σε εκπαίδευση και κατάρτιση την περίοδο 2000-2003 σημείωσε **σημαντική αύξηση**. Επισημαίνεται ότι τα **μεγαλύτερα ποσοστά συμμετοχής** εμφανίζονται στις επαγγελματικές κατηγορίες των **Πτυχιούχων** και των **Διευθυντών**.

ΣΧΕΔΙΑΓΡΑΜΜΑ 11
ΠΟΣΟΣΤΟ ΣΥΜΜΕΤΟΧΗΣ ΑΠΑΣΧΟΛΟΥΜΕΝΩΝ ΓΥΝΑΙΚΩΝ ΣΕ ΕΚΠΑΙΔΕΥΣΗ ΚΑΙ ΚΑΤΑΡΤΙΣΗ ΚΑΤΑ ΕΠΑΓΓΕΛΜΑΤΙΚΗ ΚΑΤΗΓΟΡΙΑ ΤΟ 2000 ΚΑΙ ΤΟ 2003



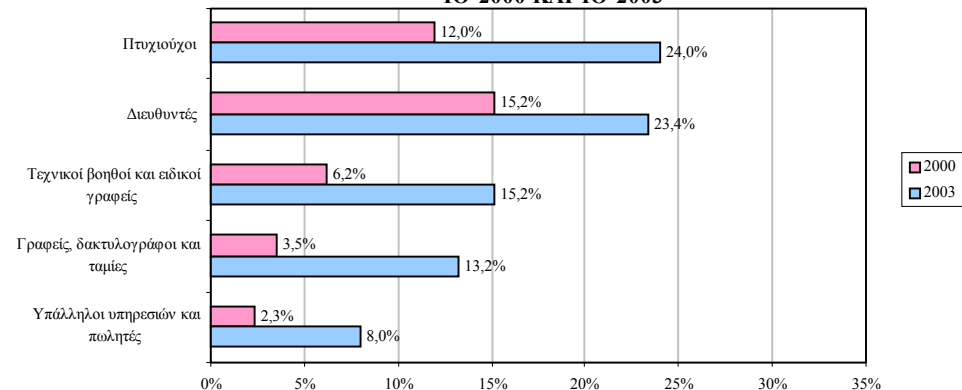
Το ποσοστό συμμετοχής των απασχολούμενων γυναικών σε εκπαίδευση σε όλες τις επαγγελματικές κατηγορίες βρίσκεται σε χαμηλά επίπεδα. Τα μεγαλύτερα ποσοστά συμμετοχής το 2003 εμφανίζονται στους **Πτυχιούχους** (5,0%) και στους **Γραφείς, δακτυλογράφους και ταμίες** (2,9%).

ΣΧΕΔΙΑΓΡΑΜΜΑ 12
ΠΟΣΟΣΤΟ ΣΥΜΜΕΤΟΧΗΣ ΑΠΑΣΧΟΛΟΥΜΕΝΩΝ ΓΥΝΑΙΚΩΝ ΣΕ ΕΚΠΑΙΔΕΥΣΗ ΚΑΤΑ ΕΠΑΓΓΕΛΜΑΤΙΚΗ ΚΑΤΗΓΟΡΙΑ ΤΟ 2000 ΚΑΙ ΤΟ 2003



Το ποσοστό συμμετοχής των απασχολούμενων γυναικών σε κατάρτιση σημείωσε **διαχρονικά σημαντική αύξηση** σε όλες σχεδόν τις επαγγελματικές κατηγορίες, με τους **Πτυχιούχους** και τους **Διευθυντές** να συμμετέχουν σε **πολύ μεγαλύτερο βαθμό**.

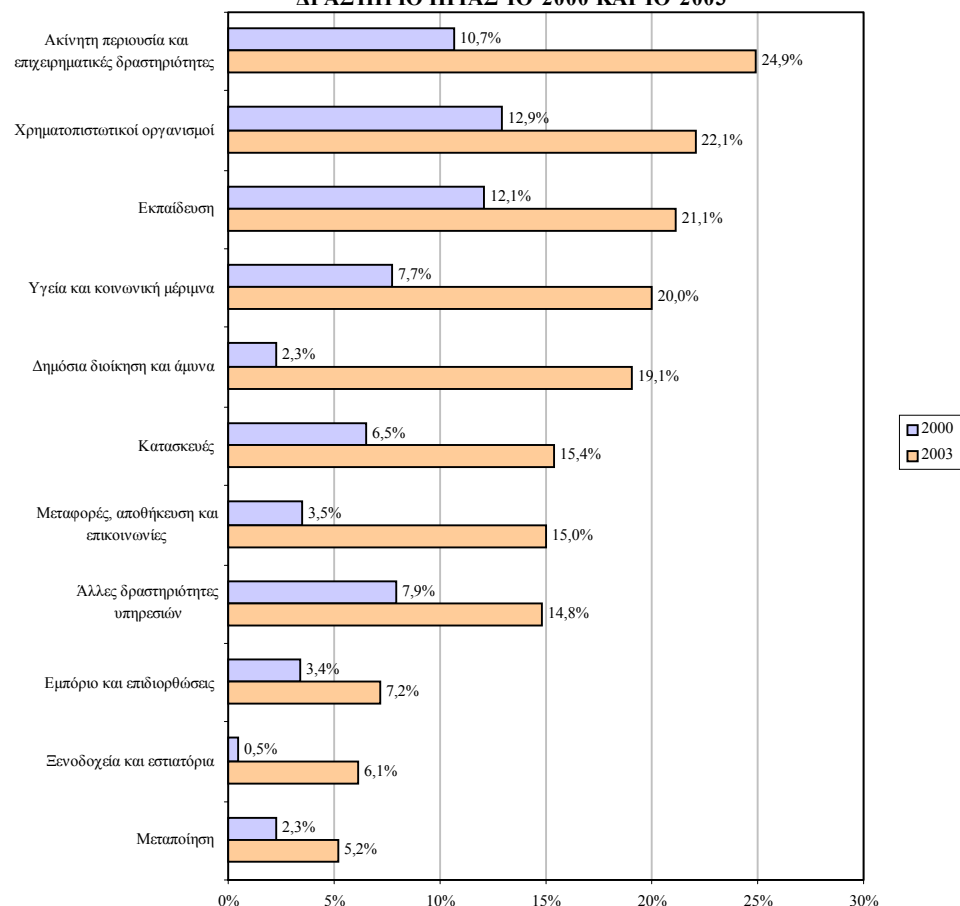
ΣΧΕΔΙΑΓΡΑΜΜΑ 13
ΠΟΣΟΣΤΟ ΣΥΜΜΕΤΟΧΗΣ ΑΠΑΣΧΟΛΟΥΜΕΝΩΝ ΓΥΝΑΙΚΩΝ ΣΕ ΚΑΤΑΡΤΙΣΗ ΚΑΤΑ ΕΠΑΓΓΕΛΜΑΤΙΚΗ ΚΑΤΗΓΟΡΙΑ ΤΟ 2000 ΚΑΙ ΤΟ 2003



ΣΥΜΜΕΤΟΧΗ ΑΠΑΣΧΟΛΟΥΜΕΝΩΝ ΓΥΝΑΙΚΩΝ ΣΕ ΕΚΠΑΙΔΕΥΣΗ ΚΑΙ ΚΑΤΑΡΤΙΣΗ ΚΑΤΑ ΤΟΜΕΑ ΟΙΚΟΝΟΜΙΚΗΣ ΔΡΑΣΤΗΡΙΟΤΗΤΑΣ

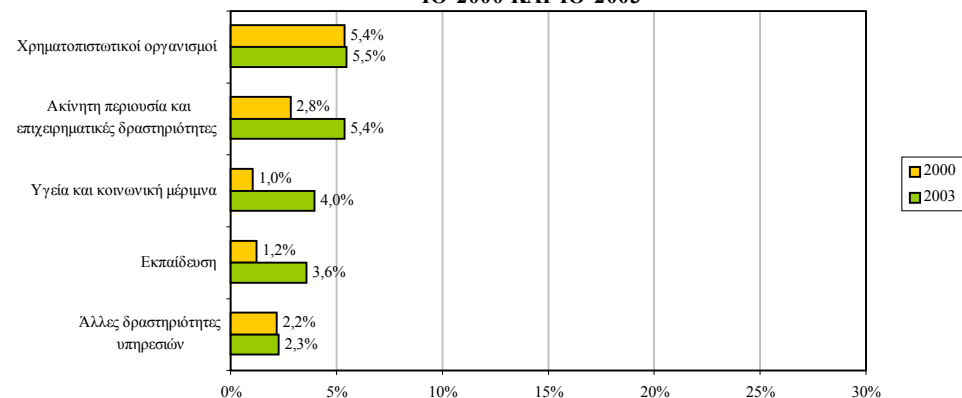
Σε όλους τους τομείς οικονομικής δραστηριότητας το ποσοστό συμμετοχής των απασχολούμενων γυναικών σε εκπαίδευση και κατάρτιση την περίοδο 2000-2003 παρουσίασε σημαντική αύξηση. Τα ψηλότερα ποσοστά συμμετοχής κατά το 2003 εμφανίζονται στην Ακίνητη περιουσία και επιχειρηματικές δραστηριότητες (24,9%) και στους Χρηματοπιστωτικούς οργανισμούς (22,1%).

ΣΧΕΔΙΑΓΡΑΜΜΑ 14
ΠΟΣΟΣΤΟ ΣΥΜΜΕΤΟΧΗΣ ΑΠΑΣΧΟΛΟΥΜΕΝΩΝ ΓΥΝΑΙΚΩΝ ΣΕ ΕΚΠΑΙΔΕΥΣΗ ΚΑΙ ΚΑΤΑΡΤΙΣΗ ΚΑΤΑ ΤΟΜΕΑ ΟΙΚΟΝΟΜΙΚΗΣ ΔΡΑΣΤΗΡΙΟΤΗΤΑΣ ΤΟ 2000 ΚΑΙ ΤΟ 2003



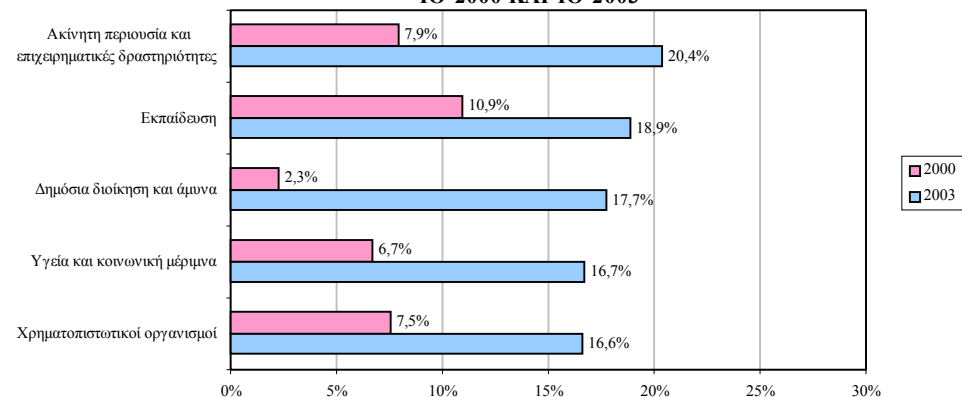
Το ποσοστό συμμετοχής των απασχολούμενων γυναικών σε εκπαίδευση σε όλους τους τομείς οικονομικής δραστηριότητας κυμαίνεται σε χαμηλά επίπεδα παρόλο που παρατηρήθηκε κάποια αύξηση την περίοδο 2000-2003.

ΣΧΕΔΙΑΓΡΑΜΜΑ 15
ΠΟΣΟΣΤΟ ΣΥΜΜΕΤΟΧΗΣ ΑΠΑΣΧΟΛΟΥΜΕΝΩΝ ΓΥΝΑΙΚΩΝ ΣΕ ΕΚΠΑΙΔΕΥΣΗ ΚΑΤΑ ΤΟΜΕΑ ΟΙΚΟΝΟΜΙΚΗΣ ΔΡΑΣΤΗΡΙΟΤΗΤΑΣ ΤΟ 2000 ΚΑΙ ΤΟ 2003



Το ποσοστό συμμετοχής των απασχολούμενων γυναικών σε κατάρτιση σημείωσε διαχρονικά αξιόλογη άνοδο σε όλους τους τομείς οικονομικής δραστηριότητας. Στον τριτογενή τομέα εμφανίζονται τα μεγαλύτερα ποσοστά συμμετοχής.

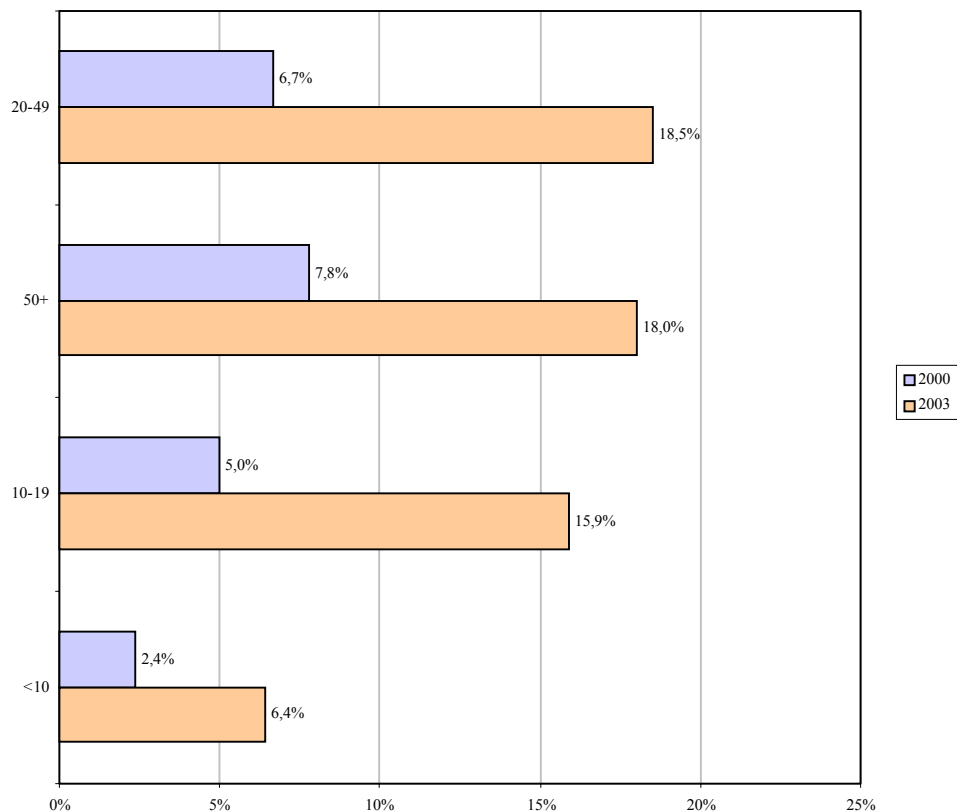
ΣΧΕΔΙΑΓΡΑΜΜΑ 16
ΠΟΣΟΣΤΟ ΣΥΜΜΕΤΟΧΗΣ ΑΠΑΣΧΟΛΟΥΜΕΝΩΝ ΓΥΝΑΙΚΩΝ ΣΕ ΚΑΤΑΡΤΙΣΗ ΚΑΤΑ ΤΟΜΕΑ ΟΙΚΟΝΟΜΙΚΗΣ ΔΡΑΣΤΗΡΙΟΤΗΤΑΣ ΤΟ 2000 ΚΑΙ ΤΟ 2003



ΣΥΜΜΕΤΟΧΗ ΑΠΑΣΧΟΛΟΥΜΕΝΩΝ ΓΥΝΑΙΚΩΝ ΣΕ ΕΚΠΑΙΔΕΥΣΗ ΚΑΙ ΚΑΤΑΡΤΙΣΗ ΚΑΤΑ ΜΕΓΕΘΟΣ ΕΠΙΧΕΙΡΗΣΗΣ

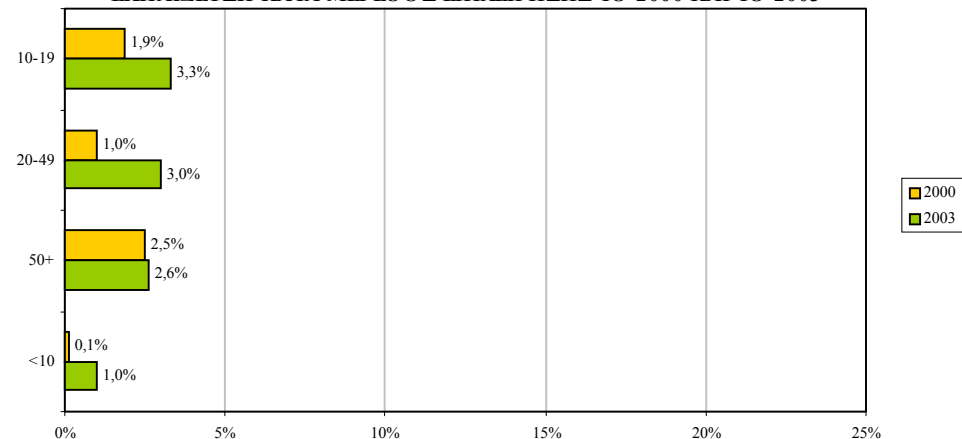
Οι απασχολούμενες γυναίκες σε όλα τα μεγέθη επιχειρήσεων κατά την περίοδο 2000-2003 σημείωσαν σημαντική αύξηση στο ποσοστό συμμετοχής σε εκπαίδευση και κατάρτιση. Τα μεγαλύτερα ποσοστά παρουσιάζονται στις επιχειρήσεις με μέγεθος 20-49 άτομα (6,7% το 2000 και 18,5% το 2003) και στις επιχειρήσεις με μέγεθος 50 άτομα και άνω (7,8% το 2000 και 18,0% το 2003). Επισημαίνεται το χάσμα ανάμεσα στο ποσοστό συμμετοχής των απασχολούμενων γυναικών σε Μικροεπιχειρήσεις (απασχόληση κάτω από 10 άτομα) και των υπόλοιπων μεγεθών απασχόλησης.

ΣΧΕΔΙΑΓΡΑΜΜΑ 17
ΠΟΣΟΣΤΟ ΣΥΜΜΕΤΟΧΗΣ ΑΠΑΣΧΟΛΟΥΜΕΝΩΝ ΓΥΝΑΙΚΩΝ ΣΕ
ΕΚΠΑΙΔΕΥΣΗ ΚΑΙ ΚΑΤΑΡΤΙΣΗ ΚΑΤΑ ΜΕΓΕΘΟΣ ΕΠΙΧΕΙΡΗΣΗΣ
ΤΟ 2000 ΚΑΙ ΤΟ 2003

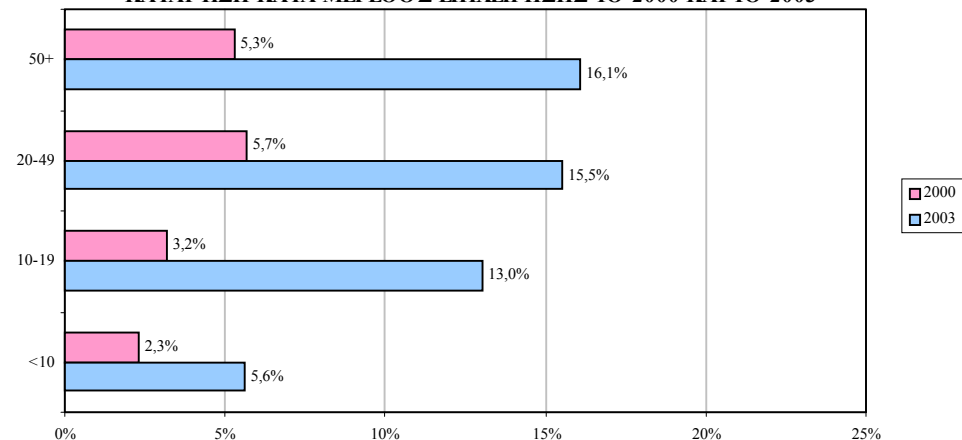


Το ποσοστό συμμετοχής των απασχολούμενων γυναικών τόσο σε εκπαίδευση όσο και σε κατάρτιση παρουσίασε αξιόλογη άνοδο σε όλα τα μεγέθη επιχειρήσεων, με τη συμμετοχή σε κατάρτιση να βρίσκεται σε πολύ υψηλότερα επίπεδα. Επισημαίνεται η μεγάλη διαφορά που υπάρχει ανάμεσα στο ποσοστό συμμετοχής σε εκπαίδευση και κατάρτιση των απασχολούμενων γυναικών σε Μικροεπιχειρήσεις και των υπόλοιπων μεγεθών απασχόλησης.

ΣΧΕΔΙΑΓΡΑΜΜΑ 18
ΠΟΣΟΣΤΟ ΣΥΜΜΕΤΟΧΗΣ ΑΠΑΣΧΟΛΟΥΜΕΝΩΝ ΓΥΝΑΙΚΩΝ ΣΕ
ΕΚΠΑΙΔΕΥΣΗ ΚΑΤΑ ΜΕΓΕΘΟΣ ΕΠΙΧΕΙΡΗΣΗΣ ΤΟ 2000 ΚΑΙ ΤΟ 2003

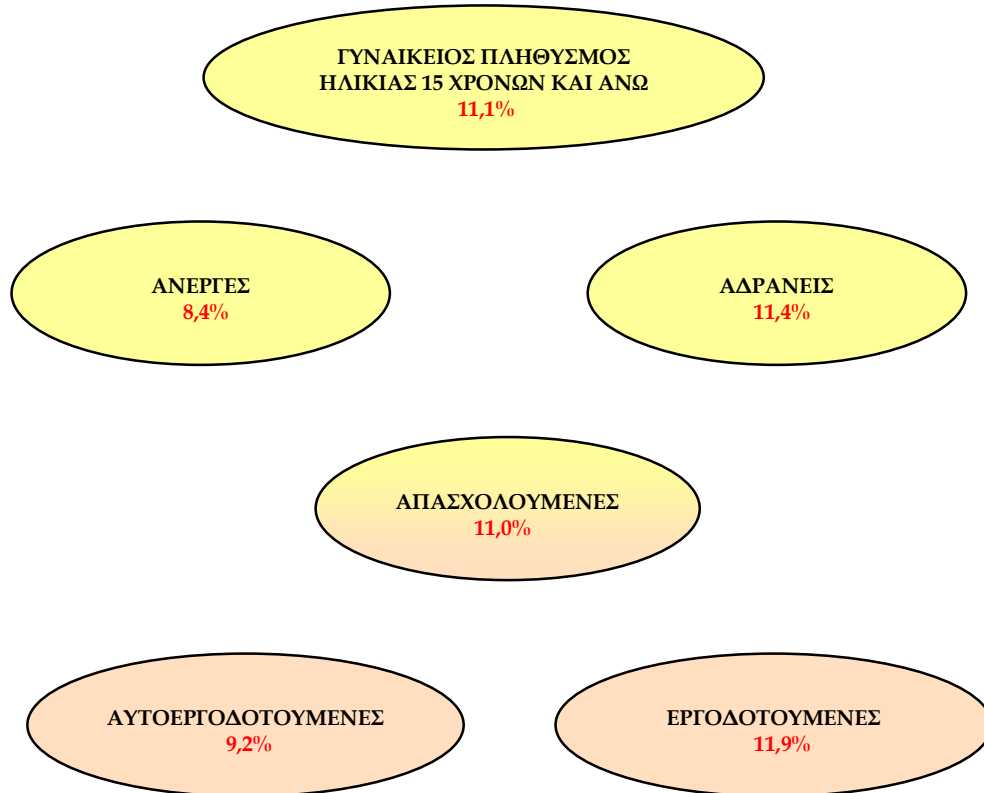


ΣΧΕΔΙΑΓΡΑΜΜΑ 19
ΠΟΣΟΣΤΟ ΣΥΜΜΕΤΟΧΗΣ ΑΠΑΣΧΟΛΟΥΜΕΝΩΝ ΓΥΝΑΙΚΩΝ ΣΕ
ΚΑΤΑΡΤΙΣΗ ΚΑΤΑ ΜΕΓΕΘΟΣ ΕΠΙΧΕΙΡΗΣΗΣ ΤΟ 2000 ΚΑΙ ΤΟ 2003



ΠΟΣΟΣΤΟ ΣΥΜΜΕΤΟΧΗΣ ΣΕ ΚΑΤΑΡΤΙΣΗ ΤΟ 2003 ΚΑΤΑ ΠΛΗΘΥΣΜΙΑΚΗ ΟΜΑΔΑ

Το ποσοστό συμμετοχής του γυναικείου πληθυσμού 15 χρονών και άνω σε κατάρτιση το 2003 ανήλθε στο 11,1%. Το μεγαλύτερο ποσοστό εντοπίζεται στις εργοδοτούμενες (11,9%) και ακολουθούν οι αδρανείς (11,4%), οι απασχολούμενες (11,0%) και οι άνεργες (8,4%). Επισημαίνεται ότι οι εργοδοτούμενες είχαν ψηλότερο ποσοστό συμμετοχής από τις αυτοεργοδοτούμενες.



Αρχή Ανάπτυξης Ανθρώπινου Δυναμικού (ΑνΑΔ)

Αναβύσσου 2, 2025 Στρόβολος, Τ.Θ. 25431, 1392 Λευκωσία, Κύπρος

Τηλέφωνο: 22515000, Τηλεομοιότυπο: 22496949

Ιστοσελίδα: www.hrdauth.org.cy Ηλεκτρονικό ταχυδρομείο: hrda@hrdauth.org.cy