

Πανόραμα της Εκπαίδευσης & Κατάρτισης του Ανθρώπινου Δυναμικού της Κύπρου

2000 - 2003

**Πανόραμα της Εκπαίδευσης και Κατάρτισης
του Ανθρώπινου Δυναμικού της Κύπρου**

2000 - 2003

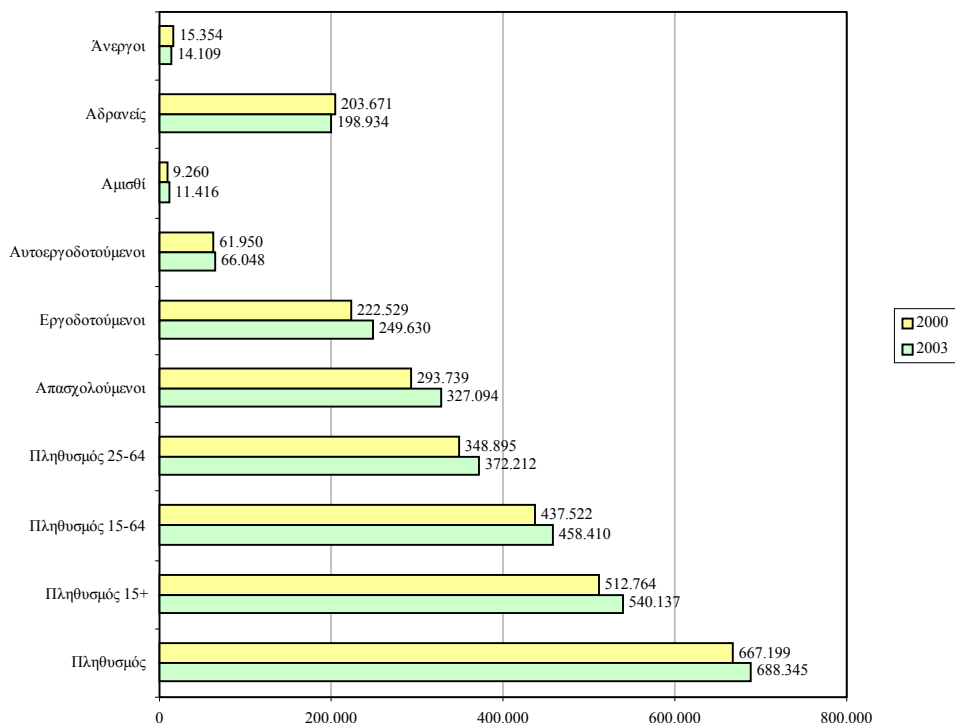
ΣΚΟΠΟΣ ΤΗΣ ΜΕΛΕΤΗΣ

Βασική επιδίωξη της μελέτης είναι η σφαιρική και σε βάθος μελέτη των διαχρονικών τάσεων συμμετοχής σε δραστηριότητες εκπαίδευσης και κατάρτισης για την περίοδο 2000-2003. Αυτό γίνεται τόσο για το σύνολο του πληθυσμού 15+ χρονών όσο και για τις συναποτελούσες ομάδες (απασχολούμενοι, άνεργοι και αδρανείς).

ΓΕΝΙΚΗ ΕΙΚΟΝΑ ΑΝΘΡΩΠΙΝΟΥ ΔΥΝΑΜΙΚΟΥ ΚΑΙ ΑΠΑΣΧΟΛΟΥΜΕΝΩΝ

Την περίοδο 2000-2003 όλες οι ομάδες του ανθρώπινου δυναμικού και των απασχολούμενων, με εξαίρεση τους αδρανείς και τους άνεργους, παρουσίασαν αύξηση στον αριθμό τους. Η αύξηση των απασχολούμενων ανήλθε στο 11,4% ενώ η μείωση των αδρανών και των άνεργων ήταν 2,3% και 8,1% αντίστοιχα.

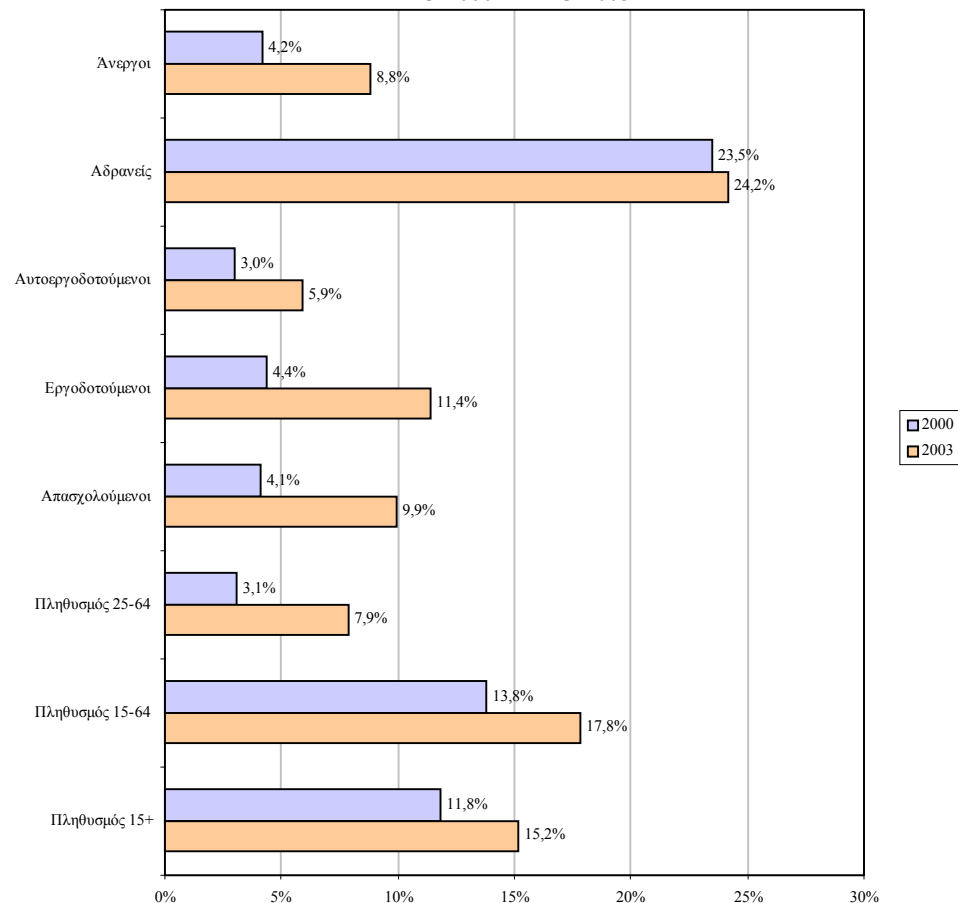
ΣΧΕΔΙΑΓΡΑΜΜΑ 1
ΑΡΙΘΜΗΤΙΚΗ ΚΑΤΑΝΟΜΗ ΑΝΘΡΩΠΙΝΟΥ ΔΥΝΑΜΙΚΟΥ ΚΑΙ ΑΠΑΣΧΟΛΟΥΜΕΝΩΝ ΤΟ 2000 ΚΑΙ ΤΟ 2003



ΓΕΝΙΚΗ ΕΙΚΟΝΑ ΣΥΜΜΕΤΟΧΗΣ ΣΕ ΕΚΠΑΙΔΕΥΣΗ ΚΑΙ ΚΑΤΑΡΤΙΣΗ

Όλες ανεξαιρέτα οι ομάδες του ανθρώπινου δυναμικού και των απασχολούμενων παρουσίασαν διαχρονικά αύξηση στα ποσοστά συμμετοχής τους σε εκπαίδευση και κατάρτιση την περίοδο 2000-2003. Το ποσοστό συμμετοχής του πληθυσμού 15 χρονών και άνω από 11,8% το 2000 έφτασε στο 15,2% το 2003. Επισημαίνεται ότι το μεγαλύτερο ποσοστό συμμετοχής εμφανίζεται στους αδρανείς (24,2% το 2003) και ακολουθούν οι απασχολούμενοι (9,9% το 2003) και οι άνεργοι (8,8% το 2003).

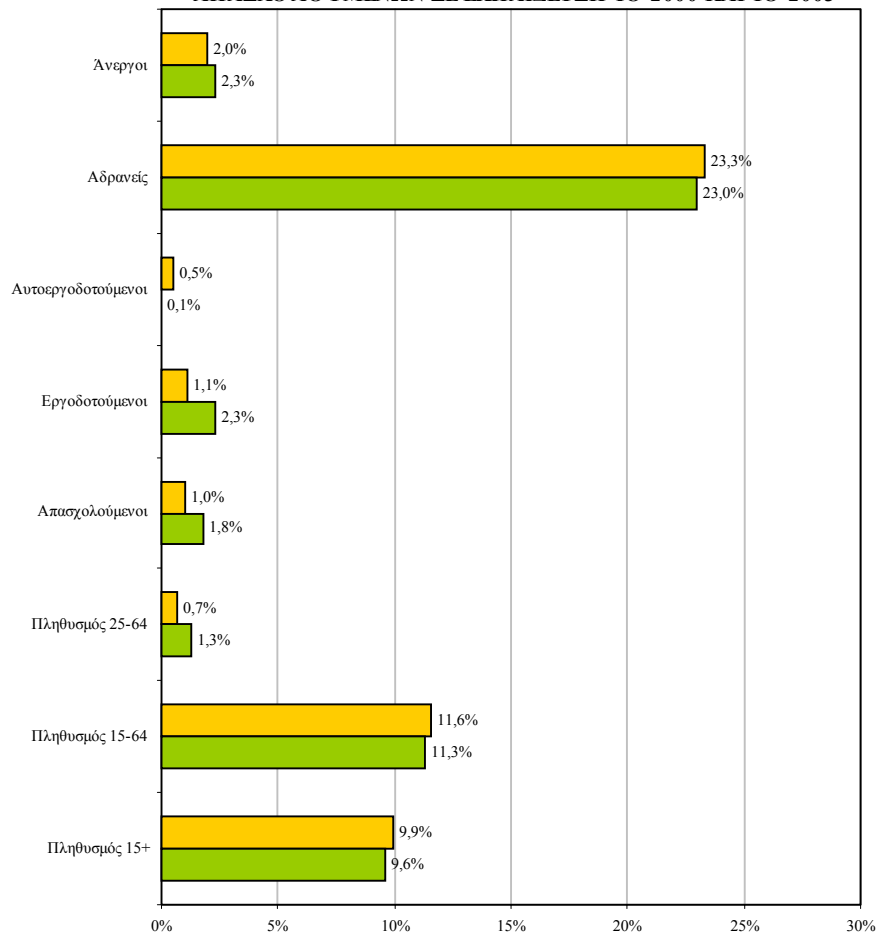
ΣΧΕΔΙΑΓΡΑΜΜΑ 2
ΠΟΣΟΣΤΑ ΣΥΜΜΕΤΟΧΗΣ ΑΝΘΡΩΠΙΝΟΥ ΔΥΝΑΜΙΚΟΥ ΚΑΙ ΑΠΑΣΧΟΛΟΥΜΕΝΩΝ ΣΕ ΕΚΠΑΙΔΕΥΣΗ ΚΑΙ ΚΑΤΑΡΤΙΣΗ ΤΟ 2000 ΚΑΙ ΤΟ 2003



ΓΕΝΙΚΗ ΕΙΚΟΝΑ ΣΥΜΜΕΤΟΧΗΣ ΣΕ ΕΚΠΑΙΔΕΥΣΗ

Τα ποσοστά συμμετοχής του ανθρώπινου δυναμικού και των απασχολουμένων σε εκπαίδευση την περίοδο 2000-2003 παρέμειναν στα ίδια περίπου επίπεδα. Το ποσοστό συμμετοχής του πληθυσμού 15 χρονών και άνω το 2000 ανερχόταν στο 9,9% και το 2003 στο 9,6%. Μικρή άνοδος παρουσιάστηκε στα ποσοστά συμμετοχής των απασχολουμένων και των ανέργων ενώ ελαφρά μείωση στο ποσοστό συμμετοχής των αδρανών.

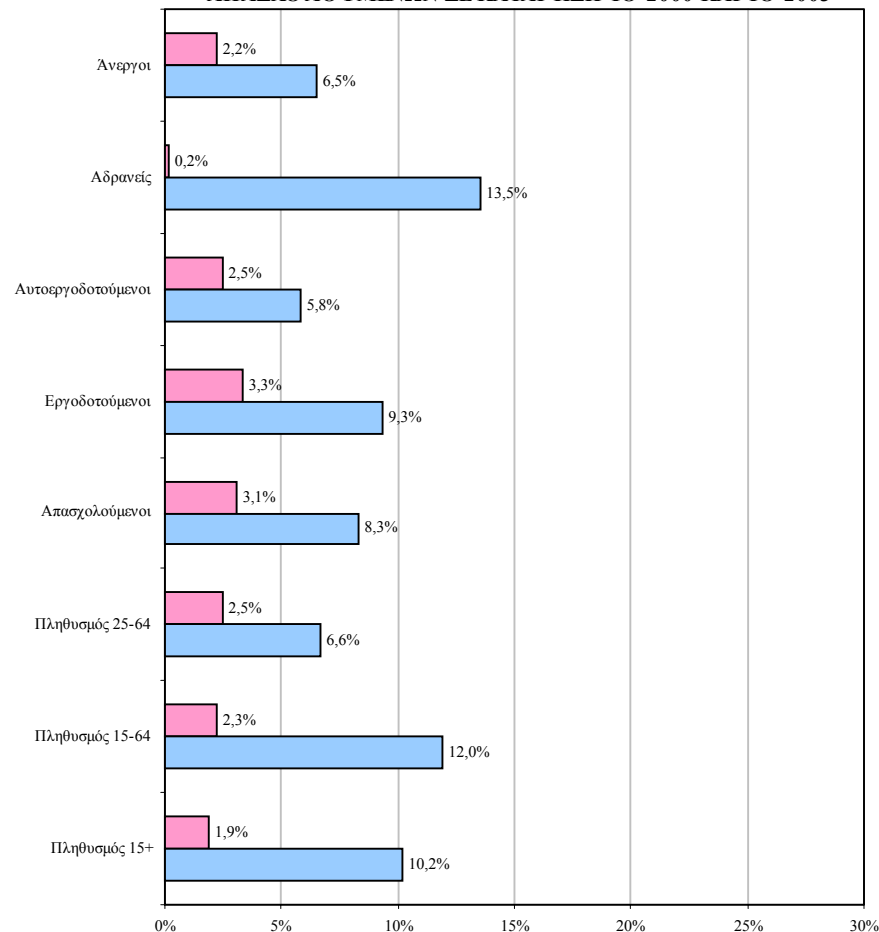
ΣΧΕΔΙΑΓΡΑΜΜΑ 3
ΠΟΣΟΣΤΑ ΣΥΜΜΕΤΟΧΗΣ ΑΝΘΡΩΠΙΝΟΥ ΔΥΝΑΜΙΚΟΥ ΚΑΙ ΑΠΑΣΧΟΛΟΥΜΕΝΩΝ ΣΕ ΕΚΠΑΙΔΕΥΣΗ ΤΟ 2000 ΚΑΙ ΤΟ 2003



ΓΕΝΙΚΗ ΕΙΚΟΝΑ ΣΥΜΜΕΤΟΧΗΣ ΣΕ ΚΑΤΑΡΤΙΣΗ

Τα ποσοστά συμμετοχής του ανθρώπινου δυναμικού και των απασχολουμένων σε κατάρτιση την περίοδο 2000-2003 παρουσίασαν σημαντική αύξηση. Το ποσοστό συμμετοχής του πληθυσμού 15 χρονών και άνω από 1,9% το 2000 έφτασε στο 10,2% το 2003. Το μεγαλύτερο ποσοστό συμμετοχής εντοπίζεται στους αδρανείς (13,5% το 2003) και ακολουθούν οι απασχολούμενοι (8,3% το 2003) και οι άνεργοι (6,5% το 2003).

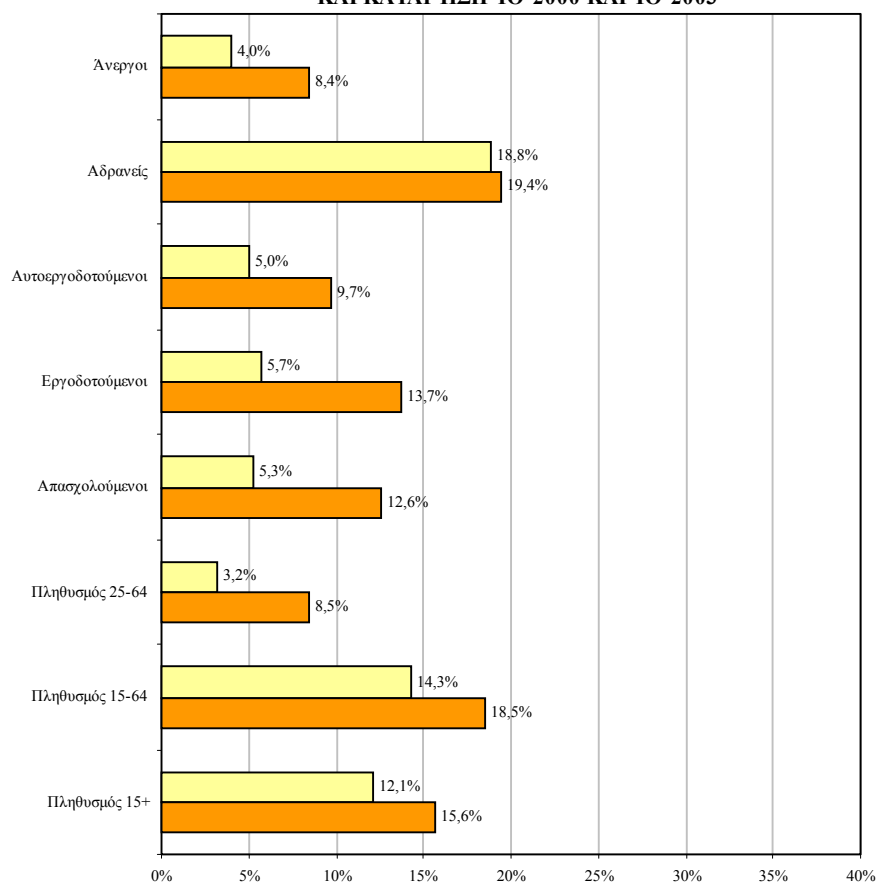
ΣΧΕΔΙΑΓΡΑΜΜΑ 4
ΠΟΣΟΣΤΑ ΣΥΜΜΕΤΟΧΗΣ ΑΝΘΡΩΠΙΝΟΥ ΔΥΝΑΜΙΚΟΥ ΚΑΙ ΑΠΑΣΧΟΛΟΥΜΕΝΩΝ ΣΕ ΚΑΤΑΡΤΙΣΗ ΤΟ 2000 ΚΑΙ ΤΟ 2003



ΓΕΝΙΚΗ ΕΙΚΟΝΑ ΣΥΜΜΕΤΟΧΗΣ ΓΥΝΑΙΚΩΝ ΣΕ ΕΚΠΑΙΔΕΥΣΗ ΚΑΙ ΚΑΤΑΡΤΙΣΗ

Όλες οι ομάδες του γυναικείου δυναμικού παρουσίασαν αύξηση στα ποσοστά συμμετοχής τους σε εκπαίδευση και κατάρτιση την περίοδο 2000-2003. Το ποσοστό συμμετοχής του γυναικείου πληθυσμού 15 χρονών και άνω από 12,1% το 2000 ανήλθε στο 15,6% το 2003 και παρέμεινε μεγαλύτερο από το αντίστοιχο ποσοστό των ανδρών. Το ψηλότερο ποσοστό συμμετοχής εντοπίζεται στις αδρανείς (19,4% το 2003) και ακολουθούν οι απασχολούμενες (12,6% το 2003) και οι άνεργες (8,4% το 2003).

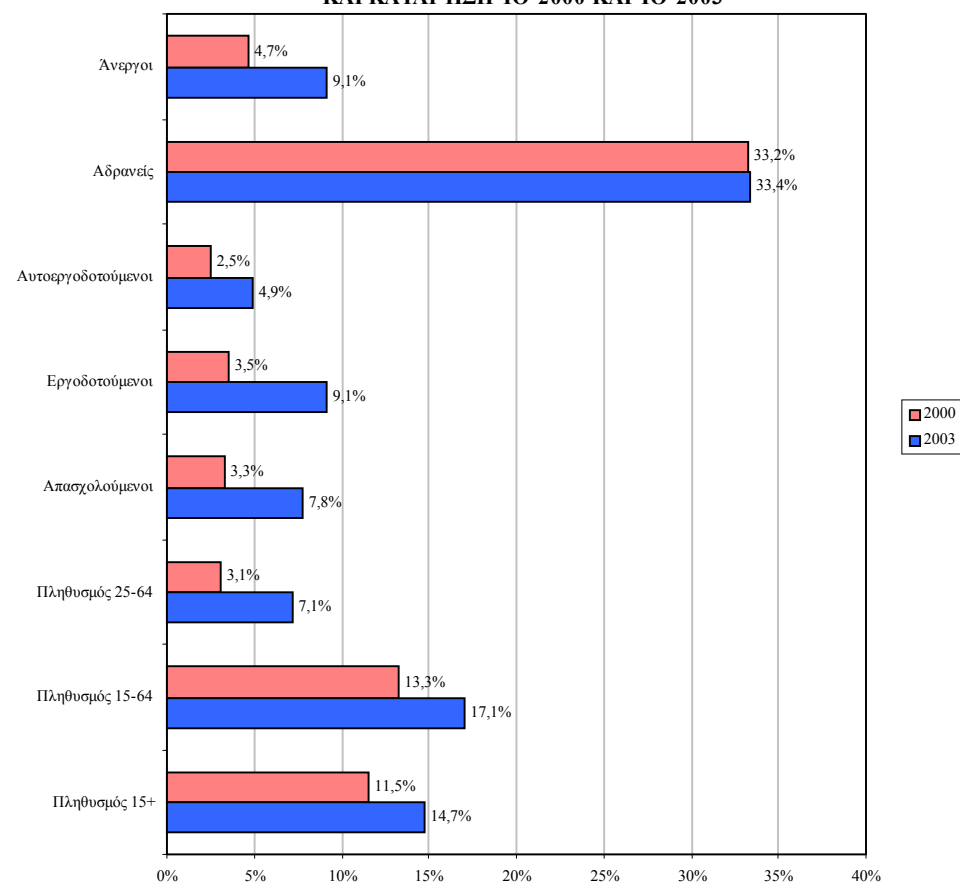
ΣΧΕΔΙΑΓΡΑΜΜΑ 5
ΠΟΣΟΣΤΑ ΣΥΜΜΕΤΟΧΗΣ ΓΥΝΑΙΚΩΝ ΣΕ ΕΚΠΑΙΔΕΥΣΗ ΚΑΙ ΚΑΤΑΡΤΙΣΗ ΤΟ 2000 ΚΑΙ ΤΟ 2003



ΓΕΝΙΚΗ ΕΙΚΟΝΑ ΣΥΜΜΕΤΟΧΗΣ ΑΝΔΡΩΝ ΣΕ ΕΚΠΑΙΔΕΥΣΗ ΚΑΙ ΚΑΤΑΡΤΙΣΗ

Όλες οι ομάδες του ανδρικού δυναμικού παρουσίασαν αύξηση στα ποσοστά συμμετοχής τους σε εκπαίδευση και κατάρτιση την περίοδο 2000-2003, εικόνα που εμφανίστηκε και στο γυναικείο δυναμικό. Το ποσοστό συμμετοχής του ανδρικού πληθυσμού 15 χρονών και άνω από 11,5% το 2000 ανήλθε στο 14,7% το 2003 και παρέμεινε χαμηλότερο από το αντίστοιχο ποσοστό των γυναικών. Το ψηλότερο ποσοστό συμμετοχής, με σημαντική διαφορά, εντοπίζεται στους αδρανείς (33,4% το 2003) και έπονται οι άνεργοι (9,1% το 2003) και οι απασχολούμενοι (7,8% το 2003).

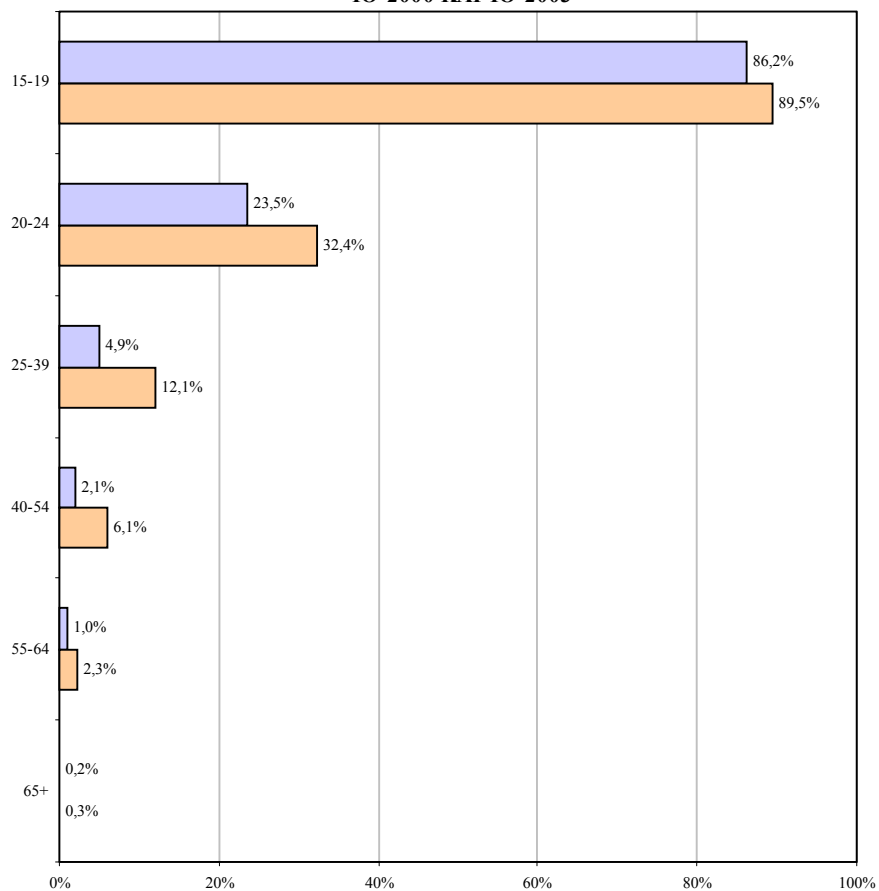
ΣΧΕΔΙΑΓΡΑΜΜΑ 6
ΠΟΣΟΣΤΑ ΣΥΜΜΕΤΟΧΗΣ ΑΝΔΡΩΝ ΣΕ ΕΚΠΑΙΔΕΥΣΗ ΚΑΙ ΚΑΤΑΡΤΙΣΗ ΤΟ 2000 ΚΑΙ ΤΟ 2003



ΣΥΜΜΕΤΟΧΗ ΣΕ ΕΚΠΑΙΔΕΥΣΗ ΚΑΙ ΚΑΤΑΡΤΙΣΗ ΚΑΤΑ ΗΛΙΚΙΑ

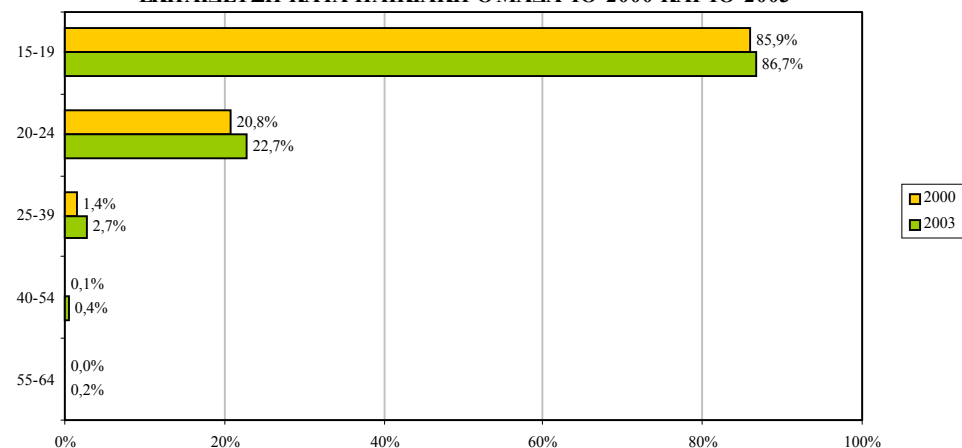
Το ποσοστό συμμετοχής του ανθρώπινου δυναμικού σε εκπαίδευση και κατάρτιση μειώνεται όσο αυξάνεται η ηλικία του. Το μεγαλύτερο με σημαντική διαφορά ποσοστό συμμετοχής παρουσιάζεται στην ηλικιακή ομάδα 15-19 χρονών (89,5% το 2003) και ακολουθεί η ηλικιακή ομάδα 20-24 χρονών (32,4% το 2003). Επισημαίνεται ότι σε όλες τις ηλικιακές ομάδες εμφανίστηκε διαχρονικά αύξηση του ποσοστού συμμετοχής.

ΣΧΕΛΙΑΓΡΑΜΜΑ 7
ΠΟΣΟΣΤΟ ΣΥΜΜΕΤΟΧΗΣ ΑΝΘΡΩΠΙΝΟΥ ΔΥΝΑΜΙΚΟΥ
ΣΕ ΕΚΠΑΙΔΕΥΣΗ ΚΑΙ ΚΑΤΑΡΤΙΣΗ ΚΑΤΑ ΗΛΙΚΙΑΚΗ ΟΜΑΔΑ
ΤΟ 2000 ΚΑΙ ΤΟ 2003

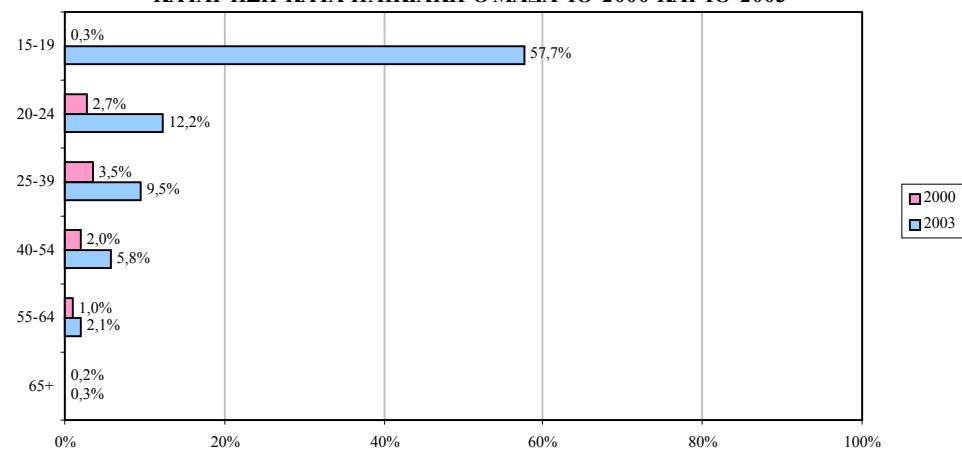


Το ποσοστό συμμετοχής του ανθρώπινου δυναμικού τόσο σε εκπαίδευση όσο και σε κατάρτιση παρουσιάζει αρνητική σχέση με την ηλικία. Τα πολύ ψηλά ποσοστά συμμετοχής το 2003, τα οποία εμφανίζονται στην ηλικιακή ομάδα 15-19 χρονών, μειώνονται αισθητά όσο αυξάνεται η ηλικία.

ΣΧΕΛΙΑΓΡΑΜΜΑ 8
ΠΟΣΟΣΤΟ ΣΥΜΜΕΤΟΧΗΣ ΑΝΘΡΩΠΙΝΟΥ ΔΥΝΑΜΙΚΟΥ ΣΕ
ΕΚΠΑΙΔΕΥΣΗ ΚΑΤΑ ΗΛΙΚΙΑΚΗ ΟΜΑΔΑ ΤΟ 2000 ΚΑΙ ΤΟ 2003



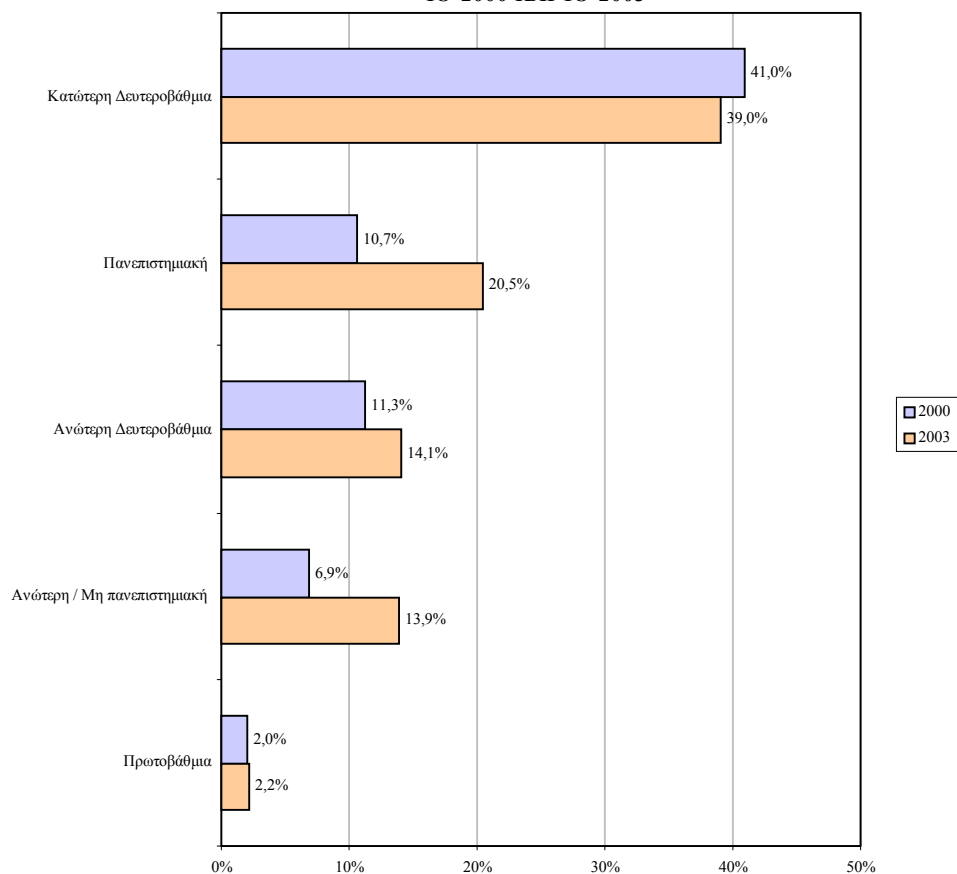
ΣΧΕΛΙΑΓΡΑΜΜΑ 9
ΠΟΣΟΣΤΟ ΣΥΜΜΕΤΟΧΗΣ ΑΝΘΡΩΠΙΝΟΥ ΔΥΝΑΜΙΚΟΥ ΣΕ
ΚΑΤΑΡΤΙΣΗ ΚΑΤΑ ΗΛΙΚΙΑΚΗ ΟΜΑΔΑ ΤΟ 2000 ΚΑΙ ΤΟ 2003



ΣΥΜΜΕΤΟΧΗ ΣΕ ΕΚΠΑΙΔΕΥΣΗ ΚΑΙ ΚΑΤΑΡΤΙΣΗ ΚΑΤΑ ΜΟΡΦΩΤΙΚΟ ΕΠΙΠΕΔΟ

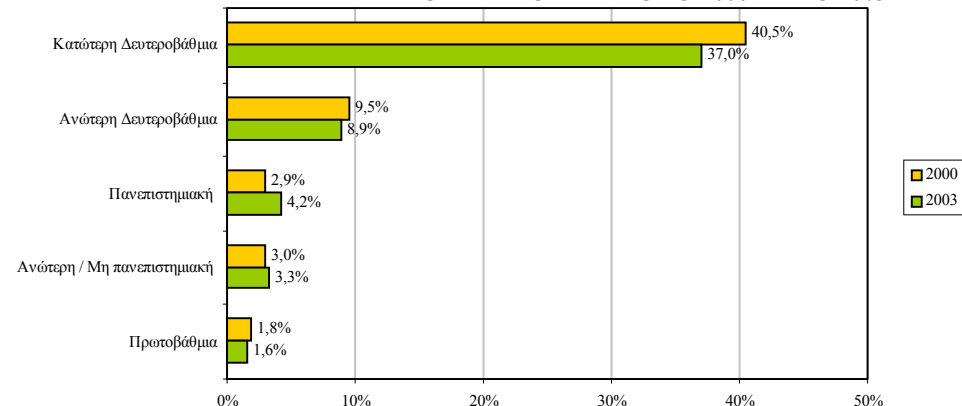
Το μεγαλύτερο ποσοστό συμμετοχής σε εκπαίδευση και κατάρτιση την περίοδο 2000-2003, με διαχρονικά μικρή πτώση, παρατηρήθηκε στο επίπεδο της **Κατώτερης Δευτεροβάθμιας** (41,0% το 2000 και 39,0% το 2003). Αξιόλογο ποσοστό κατά το 2003 εμφανίστηκε επίσης στο επίπεδο του Πανεπιστημίου (20,5%). Επισημαίνεται ότι σε όλα τα μορφωτικά επίπεδα, με εξαίρεση την Κατώτερη Δευτεροβάθμια, σημειώθηκε αύξηση του ποσοστού συμμετοχής την περίοδο 2000-2003.

ΣΧΕΔΙΑΓΡΑΜΜΑ 10
ΠΟΣΟΣΤΟ ΣΥΜΜΕΤΟΧΗΣ ΑΝΘΡΩΠΙΝΟΥ ΔΥΝΑΜΙΚΟΥ ΣΕ ΕΚΠΑΙΔΕΥΣΗ ΚΑΙ ΚΑΤΑΡΤΙΣΗ ΚΑΤΑ ΜΟΡΦΩΤΙΚΟ ΕΠΙΠΕΔΟ ΤΟ 2000 ΚΑΙ ΤΟ 2003



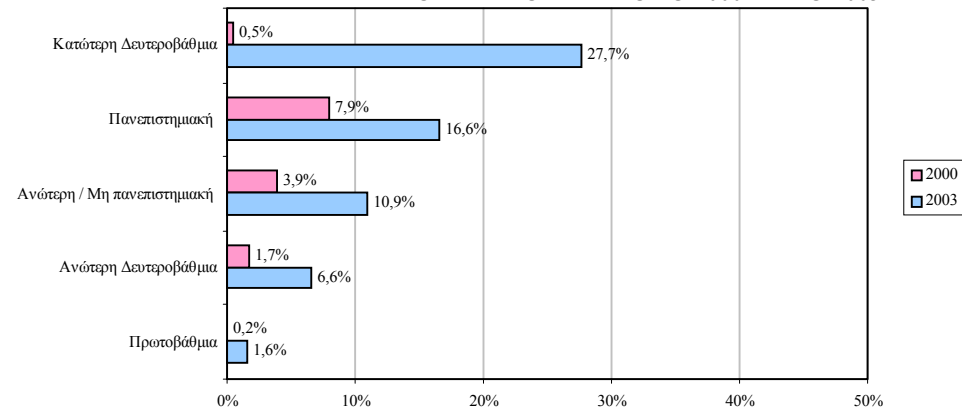
Το μεγαλύτερο ποσοστό συμμετοχής σε εκπαίδευση εντοπίζεται στο επίπεδο της **Κατώτερης Δευτεροβάθμιας** (40,5% το 2000 και 37,0% το 2003). Επισημαίνεται ότι το ποσοστό συμμετοχής στα υπόλοιπα μορφωτικά επίπεδα είναι αρκετά χαμηλότερο.

ΣΧΕΔΙΑΓΡΑΜΜΑ 11
ΠΟΣΟΣΤΟ ΣΥΜΜΕΤΟΧΗΣ ΑΝΘΡΩΠΙΝΟΥ ΔΥΝΑΜΙΚΟΥ ΣΕ ΕΚΠΑΙΔΕΥΣΗ ΚΑΤΑ ΜΟΡΦΩΤΙΚΟ ΕΠΙΠΕΔΟ ΤΟ 2000 ΚΑΙ ΤΟ 2003



Διαπιστώνεται μια κατά κανόνα **θετική σχέση** μεταξύ του **μορφωτικού επιπέδου** και της **συμμετοχής σε κατάρτιση**. Επισημαίνεται επί του προκειμένου το **μεγάλο ποσοστό συμμετοχής σε κατάρτιση** στο επίπεδο του **Πανεπιστημίου** (7,9% το 2000 και 16,6% το 2003).

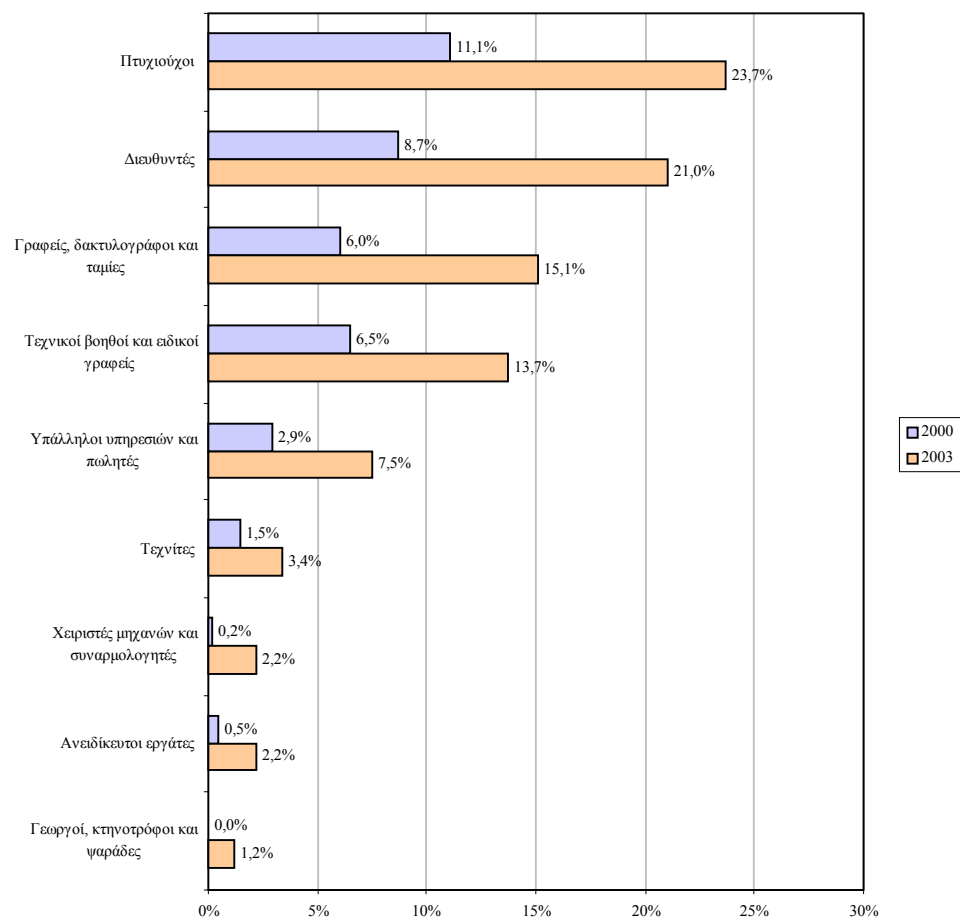
ΣΧΕΔΙΑΓΡΑΜΜΑ 12
ΠΟΣΟΣΤΟ ΣΥΜΜΕΤΟΧΗΣ ΑΝΘΡΩΠΙΝΟΥ ΔΥΝΑΜΙΚΟΥ ΣΕ ΚΑΤΑΡΤΙΣΗ ΚΑΤΑ ΜΟΡΦΩΤΙΚΟ ΕΠΙΠΕΔΟ ΤΟ 2000 ΚΑΙ ΤΟ 2003



ΣΥΜΜΕΤΟΧΗ ΑΠΑΣΧΟΛΟΥΜΕΝΩΝ ΣΕ ΕΚΠΑΙΔΕΥΣΗ ΚΑΙ ΚΑΤΑΡΤΙΣΗ ΚΑΤΑ ΕΠΑΓΓΕΛΜΑΤΙΚΗ ΚΑΤΗΓΟΡΙΑ

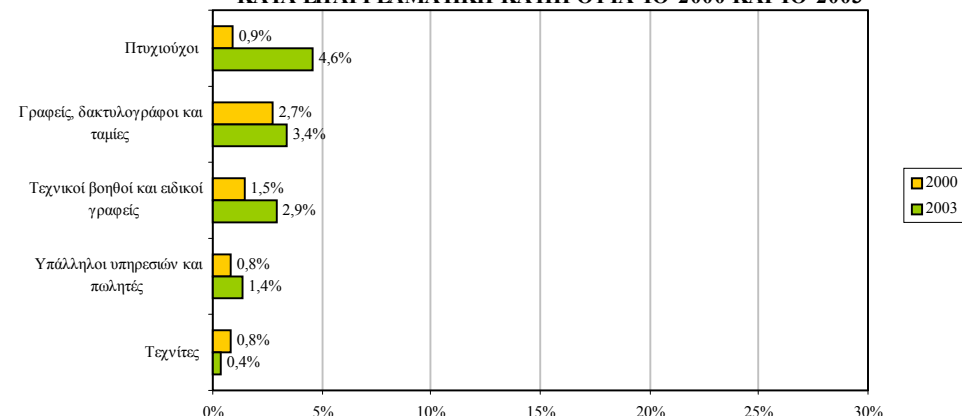
Σε όλες ανεξαιρέτα τις επαγγελματικές κατηγορίες το ποσοστό συμμετοχής των απασχολούμενων σε εκπαίδευση και κατάρτιση την περίοδο 2000-2003 σημείωσε σημαντική αύξηση. Επισημαίνεται ότι τα μεγαλύτερα ποσοστά συμμετοχής εμφανίζονται στις επαγγελματικές κατηγορίες των Πτυχιούχων και των Διευθυντών.

ΣΧΕΔΙΑΓΡΑΜΜΑ 13
ΠΟΣΟΣΤΟ ΣΥΜΜΕΤΟΧΗΣ ΑΠΑΣΧΟΛΟΥΜΕΝΩΝ ΣΕ ΕΚΠΑΙΔΕΥΣΗ ΚΑΙ ΚΑΤΑΡΤΙΣΗ ΚΑΤΑ ΕΠΑΓΓΕΛΜΑΤΙΚΗ ΚΑΤΗΓΟΡΙΑ ΤΟ 2000 ΚΑΙ ΤΟ 2003



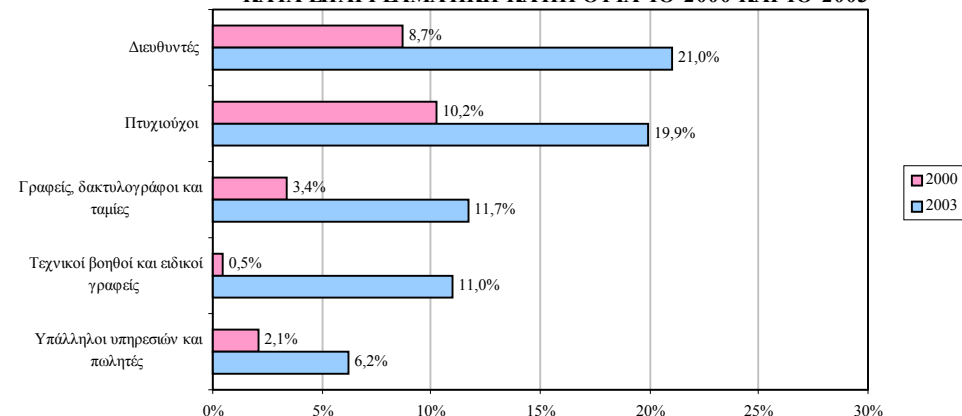
Το ποσοστό συμμετοχής των απασχολούμενων σε εκπαίδευση σε όλες τις επαγγελματικές κατηγορίες βρίσκεται σε χαμηλά επίπεδα. Τα μεγαλύτερα ποσοστά συμμετοχής το 2003 εμφανίζονται στους Πτυχιούχους (4,6%) και στους Γραφείς, δακτυλογράφους και ταμίες (3,4%).

ΣΧΕΔΙΑΓΡΑΜΜΑ 14
ΠΟΣΟΣΤΟ ΣΥΜΜΕΤΟΧΗΣ ΑΠΑΣΧΟΛΟΥΜΕΝΩΝ ΣΕ ΕΚΠΑΙΔΕΥΣΗ ΚΑΤΑ ΕΠΑΓΓΕΛΜΑΤΙΚΗ ΚΑΤΗΓΟΡΙΑ ΤΟ 2000 ΚΑΙ ΤΟ 2003



Το ποσοστό συμμετοχής των απασχολούμενων σε κατάρτιση σημείωσε διαχρονικά σημαντική αύξηση σε όλες τις επαγγελματικές κατηγορίες. Επισημαίνεται ότι οι Διευθυντές και οι Πτυχιούχοι συμμετείχαν σε πολύ μεγαλύτερο βαθμό.

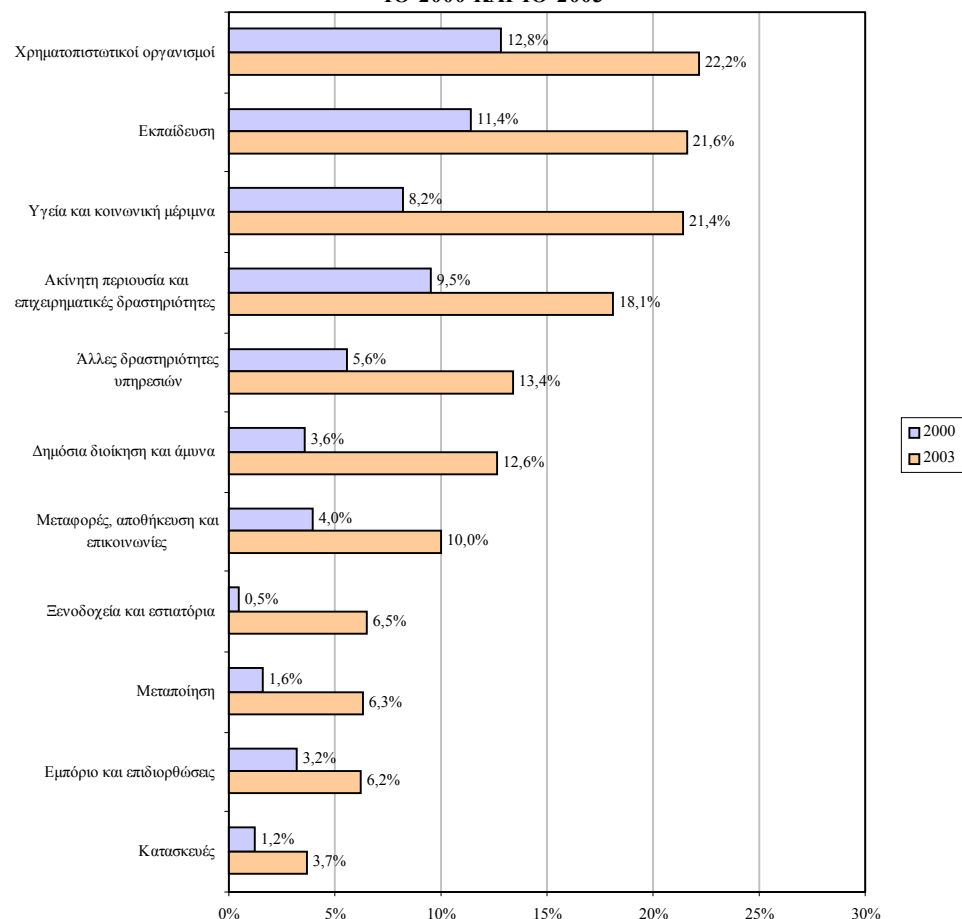
ΣΧΕΔΙΑΓΡΑΜΜΑ 15
ΠΟΣΟΣΤΟ ΣΥΜΜΕΤΟΧΗΣ ΑΠΑΣΧΟΛΟΥΜΕΝΩΝ ΣΕ ΚΑΤΑΡΤΙΣΗ ΚΑΤΑ ΕΠΑΓΓΕΛΜΑΤΙΚΗ ΚΑΤΗΓΟΡΙΑ ΤΟ 2000 ΚΑΙ ΤΟ 2003



ΣΥΜΜΕΤΟΧΗ ΑΠΑΣΧΟΛΟΥΜΕΝΩΝ ΣΕ ΕΚΠΑΙΔΕΥΣΗ ΚΑΙ ΚΑΤΑΡΤΙΣΗ ΚΑΤΑ ΤΟΜΕΑ ΟΙΚΟΝΟΜΙΚΗΣ ΔΡΑΣΤΗΡΙΟΤΗΤΑΣ

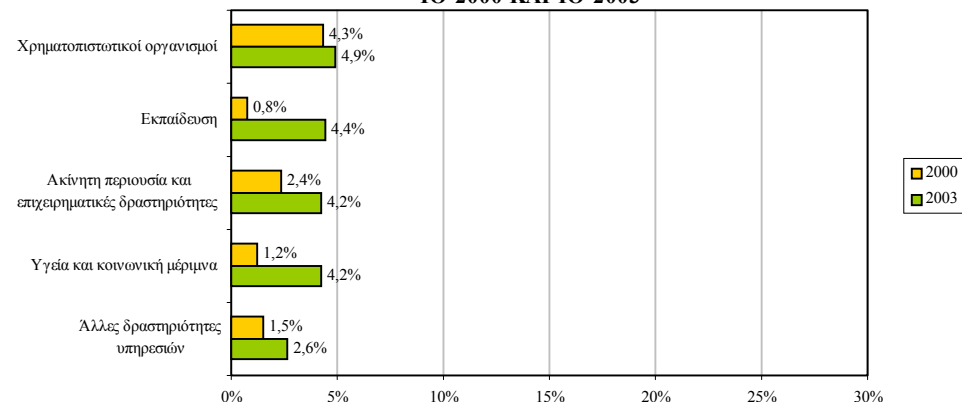
Σε όλους ανεξαιρέτα τους τομείς οικονομικής δραστηριότητας το ποσοστό συμμετοχής των απασχολούμενων σε εκπαίδευση και κατάρτιση την περίοδο 2000-2003 παρουσίασε σημαντική αύξηση. Τα ψηλότερα ποσοστά συμμετοχής κατά το 2003 εμφανίζονται στους Χρηματοπιστωτικούς οργανισμούς (22,2%), στην Εκπαίδευση (21,6%) και στην Υγεία και κοινωνική μέριμνα (21,4%).

ΣΧΕΔΙΑΓΡΑΜΜΑ 16
ΠΟΣΟΣΤΟ ΣΥΜΜΕΤΟΧΗΣ ΑΠΑΣΧΟΛΟΥΜΕΝΩΝ ΣΕ ΕΚΠΑΙΔΕΥΣΗ ΚΑΙ ΚΑΤΑΡΤΙΣΗ ΚΑΤΑ ΤΟΜΕΑ ΟΙΚΟΝΟΜΙΚΗΣ ΔΡΑΣΤΗΡΙΟΤΗΤΑΣ ΤΟ 2000 ΚΑΙ ΤΟ 2003



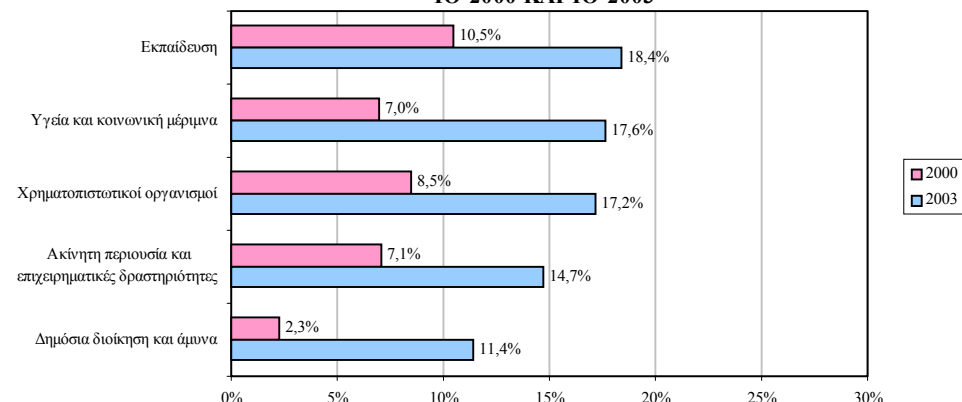
Το ποσοστό συμμετοχής των απασχολούμενων σε εκπαίδευση σε όλους τους τομείς οικονομικής δραστηριότητας κυμαίνεται σε χαμηλά επίπεδα παρόλο που παρατηρήθηκε κάποια αύξηση την περίοδο 2000-2003.

ΣΧΕΔΙΑΓΡΑΜΜΑ 17
ΠΟΣΟΣΤΟ ΣΥΜΜΕΤΟΧΗΣ ΑΠΑΣΧΟΛΟΥΜΕΝΩΝ ΣΕ ΕΚΠΑΙΔΕΥΣΗ ΚΑΤΑ ΤΟΜΕΑ ΟΙΚΟΝΟΜΙΚΗΣ ΔΡΑΣΤΗΡΙΟΤΗΤΑΣ ΤΟ 2000 ΚΑΙ ΤΟ 2003



Το ποσοστό συμμετοχής των απασχολούμενων σε κατάρτιση σημείωσε διαχρονικά αξιόλογη άνοδο σε όλους τους τομείς οικονομικής δραστηριότητας. Επισημαίνεται ότι στον τριτογενή τομέα εμφανίζονται τα μεγαλύτερα ποσοστά συμμετοχής.

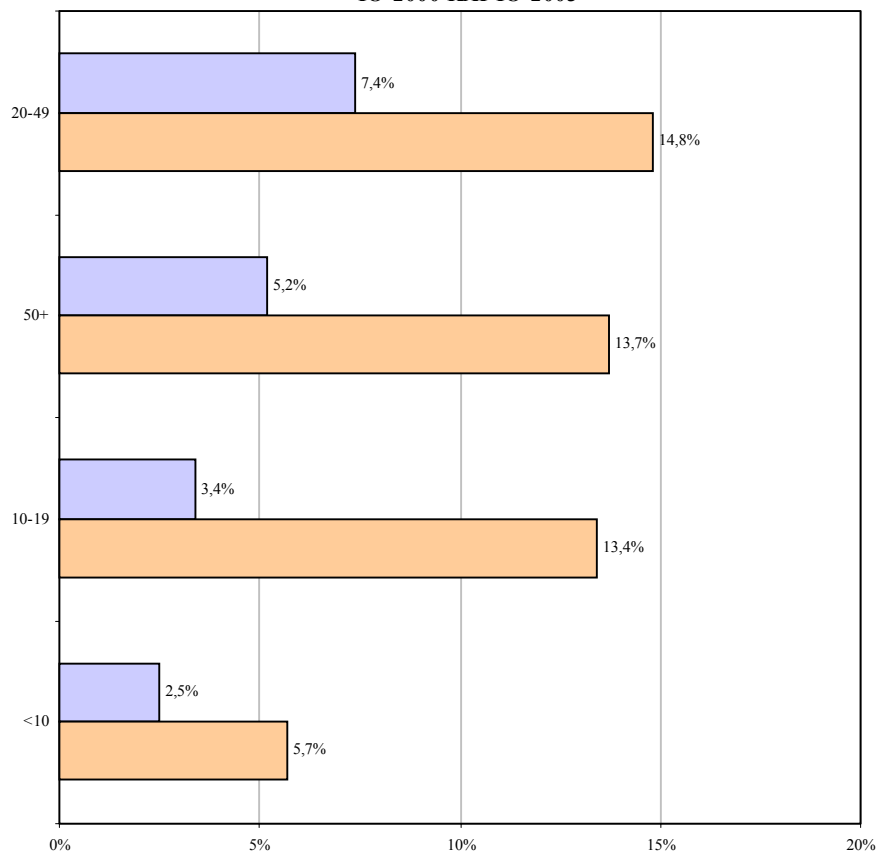
ΣΧΕΔΙΑΓΡΑΜΜΑ 18
ΠΟΣΟΣΤΟ ΣΥΜΜΕΤΟΧΗΣ ΑΠΑΣΧΟΛΟΥΜΕΝΩΝ ΣΕ ΚΑΤΑΡΤΙΣΗ ΚΑΤΑ ΤΟΜΕΑ ΟΙΚΟΝΟΜΙΚΗΣ ΔΡΑΣΤΗΡΙΟΤΗΤΑΣ ΤΟ 2000 ΚΑΙ ΤΟ 2003



ΣΥΜΜΕΤΟΧΗ ΑΠΑΣΧΟΛΟΥΜΕΝΩΝ ΣΕ ΕΚΠΑΙΔΕΥΣΗ ΚΑΙ ΚΑΤΑΡΤΙΣΗ ΚΑΤΑ ΜΕΓΕΘΟΣ ΕΠΙΧΕΙΡΗΣΗΣ

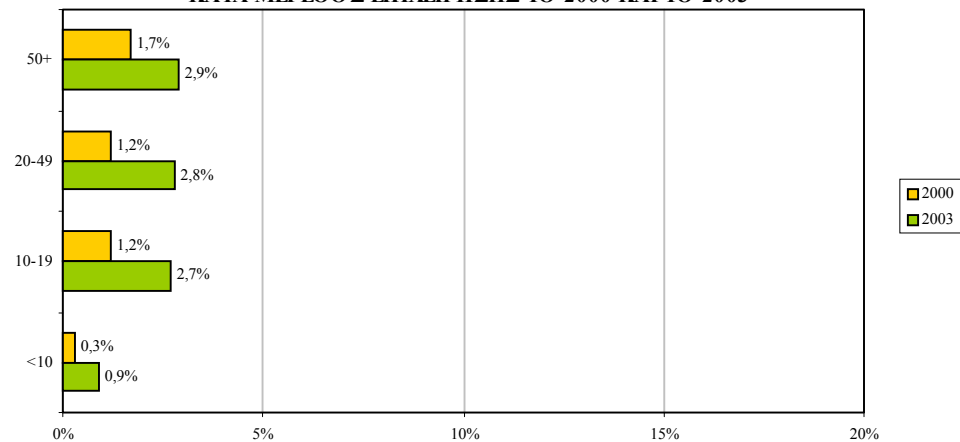
Οι απασχολούμενοι σε όλα τα μεγέθη επιχειρήσεων κατά την περίοδο 2000-2003 σημείωσαν σημαντική αύξηση στο ποσοστό συμμετοχής σε εκπαίδευση και κατάρτιση. Τα μεγαλύτερα ποσοστά εντοπίζονται στις επιχειρήσεις με μέγεθος 20-49 άτομα (7,4% το 2000 και 14,8% το 2003) και στις επιχειρήσεις με μέγεθος 50 άτομα και άνω (5,2% το 2000 και 13,7% το 2003). Επισημαίνεται το χάσμα ανάμεσα στο ποσοστό συμμετοχής των απασχολούμενων σε Μικροεπιχειρήσεις (απασχόληση κάτω από 10 άτομα) και των υπόλοιπων μεγεθών απασχόλησης.

ΣΧΕΔΙΑΓΡΑΜΜΑ 19
ΠΟΣΟΣΤΟ ΣΥΜΜΕΤΟΧΗΣ ΑΠΑΣΧΟΛΟΥΜΕΝΩΝ ΣΕ ΕΚΠΑΙΔΕΥΣΗ ΚΑΙ ΚΑΤΑΡΤΙΣΗ ΚΑΤΑ ΜΕΓΕΘΟΣ ΕΠΙΧΕΙΡΗΣΗΣ ΤΟ 2000 ΚΑΙ ΤΟ 2003

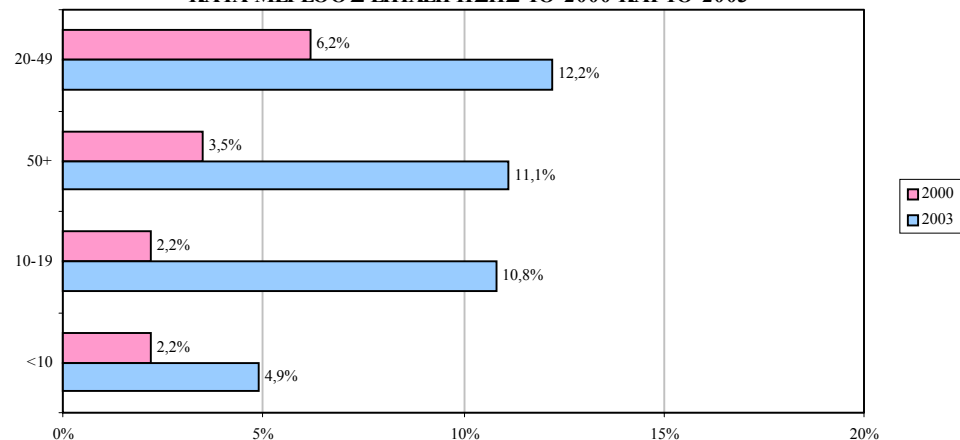


Το ποσοστό συμμετοχής των απασχολούμενων τόσο σε εκπαίδευση όσο και σε κατάρτιση παρουσίασε αξιόλογη άνοδο σε όλα τα μεγέθη επιχειρήσεων, με τη συμμετοχή σε κατάρτιση να βρίσκεται σε πολύ ψηλότερα επίπεδα. Επισημαίνεται η μεγάλη διαφορά που υπάρχει ανάμεσα στο ποσοστό συμμετοχής σε εκπαίδευση και κατάρτιση των απασχολούμενων σε Μικροεπιχειρήσεις και των υπόλοιπων μεγεθών απασχόλησης.

ΣΧΕΔΙΑΓΡΑΜΜΑ 20
ΠΟΣΟΣΤΟ ΣΥΜΜΕΤΟΧΗΣ ΑΠΑΣΧΟΛΟΥΜΕΝΩΝ ΣΕ ΕΚΠΑΙΔΕΥΣΗ ΚΑΤΑ ΜΕΓΕΘΟΣ ΕΠΙΧΕΙΡΗΣΗΣ ΤΟ 2000 ΚΑΙ ΤΟ 2003



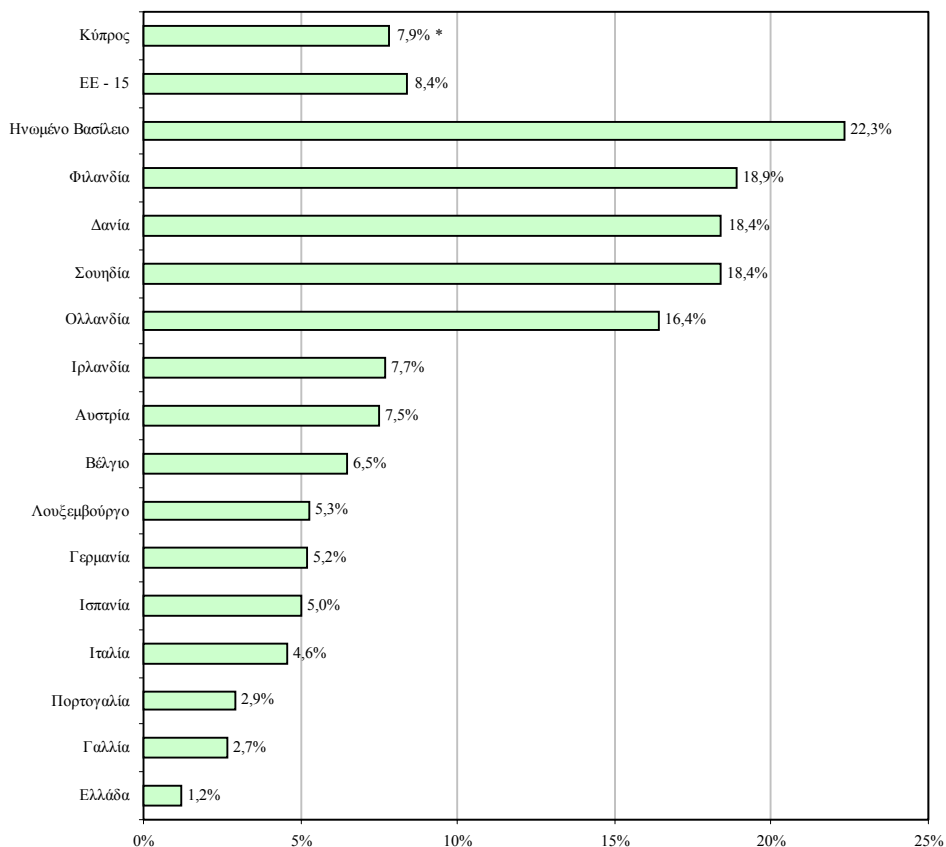
ΣΧΕΔΙΑΓΡΑΜΜΑ 21
ΠΟΣΟΣΤΟ ΣΥΜΜΕΤΟΧΗΣ ΑΠΑΣΧΟΛΟΥΜΕΝΩΝ ΣΕ ΚΑΤΑΡΤΙΣΗ ΚΑΤΑ ΜΕΓΕΘΟΣ ΕΠΙΧΕΙΡΗΣΗΣ ΤΟ 2000 ΚΑΙ ΤΟ 2003



ΣΥΓΚΡΙΤΙΚΗ ΕΙΚΟΝΑ ΚΥΠΡΟΥ ΜΕ ΧΩΡΕΣ ΕΥΡΩΠΑΪΚΗΣ ΕΝΩΣΗΣ

Το ποσοστό συμμετοχής του ανθρώπινου δυναμικού της Κύπρου ηλικίας 25-64 χρονών σε εκπαίδευση και κατάρτιση παρουσίασε σημαντική άνοδο το 2003 και πλησίασε το αντίστοιχο ποσοστό της ΕΕ-15 κατά το 2002. Τα μεγαλύτερα ποσοστά συμμετοχής παρατηρούνται στο Ηνωμένο Βασίλειο, τις Σκανδιναβικές χώρες και την Ολλανδία.

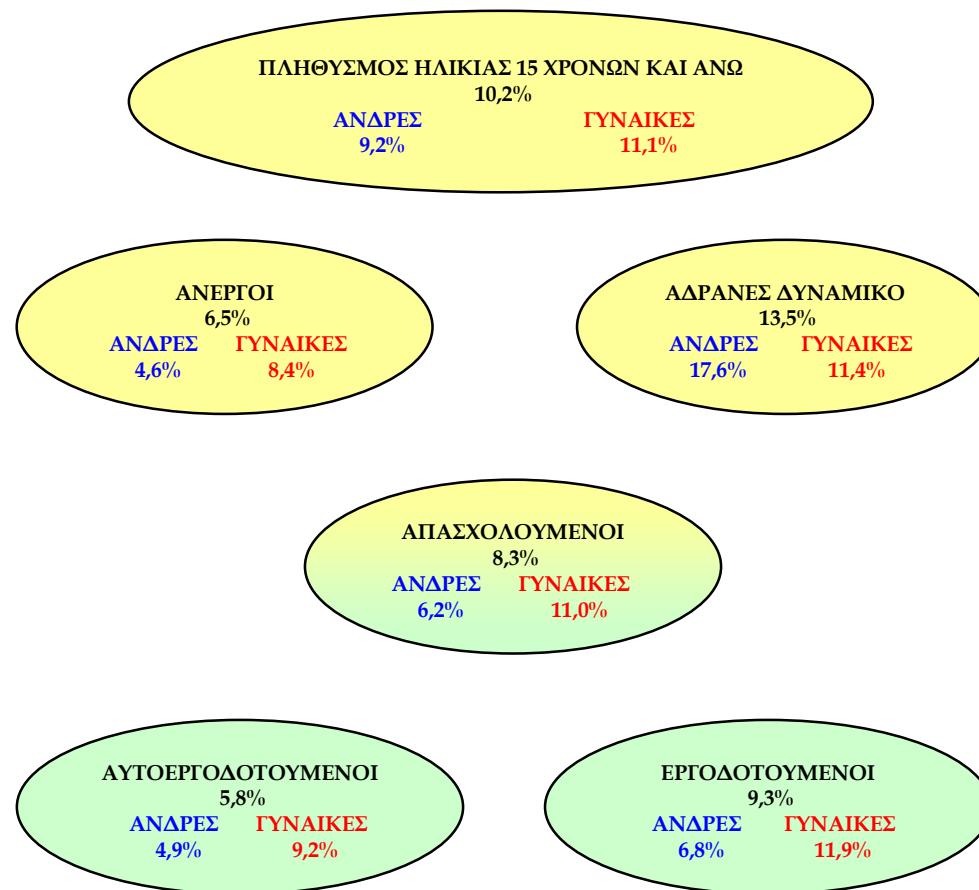
ΣΧΕΔΙΑΓΡΑΜΜΑ 22
ΠΟΣΟΣΤΟ ΣΥΜΜΕΤΟΧΗΣ ΑΝΘΡΩΠΙΝΟΥ ΔΥΝΑΜΙΚΟΥ
ΗΛΙΚΙΑΣ 25-64 ΧΡΟΝΩΝ ΣΕ ΕΚΠΑΙΔΕΥΣΗ ΚΑΙ ΚΑΤΑΡΤΙΣΗ
ΚΑΤΑ ΚΡΑΤΟΣ ΜΕΛΟΣ ΤΗΣ ΕΕ ΤΟ 2002



* Το ποσοστό συμμετοχής για την Κύπρο αφορά το 2003. Το αντίστοιχο ποσοστό το 2002 ήταν 3,7%.

ΠΟΣΟΣΤΟ ΣΥΜΜΕΤΟΧΗΣ ΣΕ ΚΑΤΑΡΤΙΣΗ ΤΟ 2003 ΚΑΤΑ ΠΛΗΘΥΣΜΙΑΚΗ ΟΜΑΔΑ ΚΑΙ ΦΥΛΟ

Το ποσοστό συμμετοχής του πληθυσμού 15 χρονών και άνω σε κατάρτιση το 2003 ανήλθε στο 10,2%. Το μεγαλύτερο ποσοστό εντοπίζεται στο αδρανές δυναμικό (13,5%) και ακολουθούν οι απασχολούμενοι (8,3%) και οι άνεργοι (6,5%). Επισημαίνεται ότι σε όλες τις πληθυσμιακές ομάδες, με εξαίρεση το αδρανές δυναμικό, οι γυναίκες είχαν ψηλότερα ποσοστά συμμετοχής.



Αρχή Ανάπτυξης Ανθρώπινου Δυναμικού (ΑνΑΔ)

Αναβύσσου 2, 2025 Στρόβολος, Τ.Θ. 25431, 1392 Λευκωσία, Κύπρος

Τηλέφωνο: 22515000, Τηλεομοιότυπο: 22496949

Ιστοσελίδα: www.hrdauth.org.cy Ηλεκτρονικό ταχυδρομείο: hrda@hrdauth.org.cy