

Πανόραμα των Απασχολουμένων της Κύπρου 2000-2003



Αρχή Ανάπτυξης
Ανθρώπινου
Δυναμικού
Κύπρου

**Πανόραμα των Απασχολουμένων
της Κύπρου
2000 - 2003**

ΣΚΟΠΟΣ ΤΗΣ ΜΕΛΕΤΗΣ

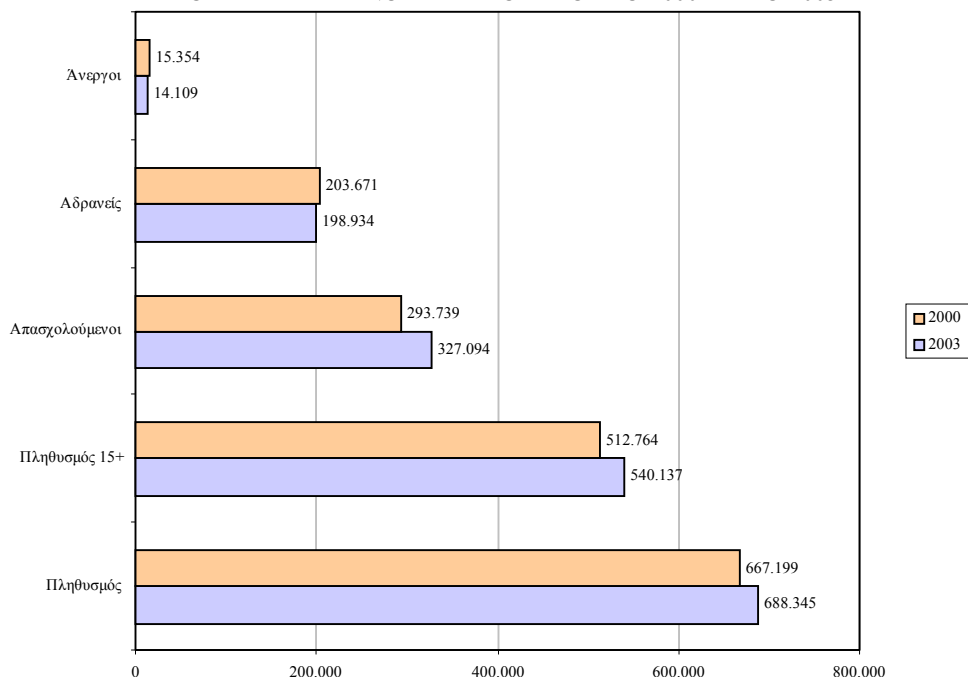
Βασική επιδίωξη της μελέτης είναι η σφαιρική και σε βάθος μελέτη των **διαχρονικών τάσεων απασχόλησης**, τόσο για το σύνολο του απασχολούμενου δυναμικού της Κύπρου όσο και για τις συναποτελούσες τούτο ομάδες (εργοδοτούμενοι, αυτοεργοδοτούμενοι, εργαζόμενοι σε οικογενειακή επιχείρηση αμισθί) **για την περίοδο 2000-2003**.

ΓΕΝΙΚΗ ΕΙΚΟΝΑ ΑΝΘΡΩΠΙΝΟΥ ΔΥΝΑΜΙΚΟΥ ΚΑΙ ΑΠΑΣΧΟΛΟΥΜΕΝΩΝ

Την περίοδο 2000-2003 οι **απασχολούμενοι** παρουσίασαν **αξιόλογη αύξηση (11,4%)**. Συγκεκριμένα, το **2000** ο αριθμός τους έφτανε στις **293.739** ενώ το **2003** ανήλθε στις **327.094**. Αυτό είχε ως αποτέλεσμα το **ποσοστό απασχόλησης του πληθυσμού 15+** να αυξηθεί στο **60,6%** το **2003** από **57,3%** το **2000**. Αντίθετα, **μείωση** σημειώθηκε στους **ανέργους** και στους **αδρανείς**.

ΣΧΕΔΙΑΓΡΑΜΜΑ 1

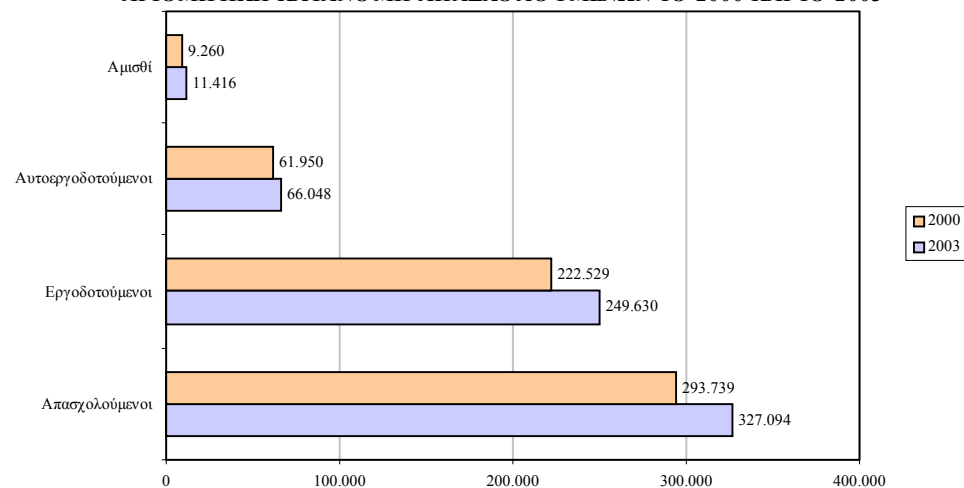
ΑΡΙΘΜΗΤΙΚΗ ΚΑΤΑΝΟΜΗ ΠΛΗΘΥΣΜΟΥ ΤΟ 2000 ΚΑΙ ΤΟ 2003



Όλες οι ομάδες των απασχολούμενων σημείωσαν **αύξηση στον αριθμό τους** την περίοδο 2000-2003. Ο **μεγαλύτερος όγκος** απασχολούμενων ήταν **εργοδοτούμενοι (76,3% το 2003)** ενώ σημαντικό μέρος αποτελούσαν επίσης οι **αυτοεργοδοτούμενοι (20,2% το 2003)**. Επισημαίνεται η **αύξηση** που παρουσιάστηκε στο **μερίδιο των εργοδοτούμενων** και των **αμισθί** εις βάρος του μεριδίου των αυτοεργοδοτούμενων.

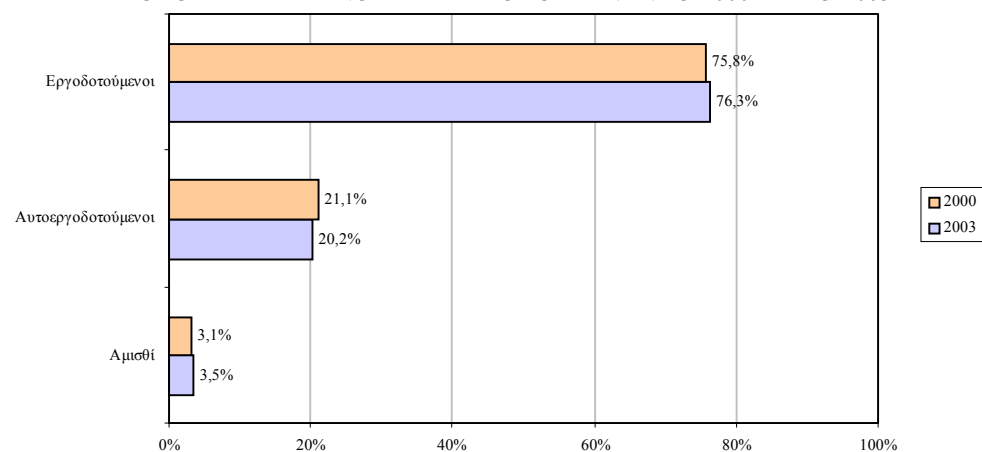
ΣΧΕΔΙΑΓΡΑΜΜΑ 2

ΑΡΙΘΜΗΤΙΚΗ ΚΑΤΑΝΟΜΗ ΑΠΑΣΧΟΛΟΥΜΕΝΩΝ ΤΟ 2000 ΚΑΙ ΤΟ 2003



ΣΧΕΔΙΑΓΡΑΜΜΑ 3

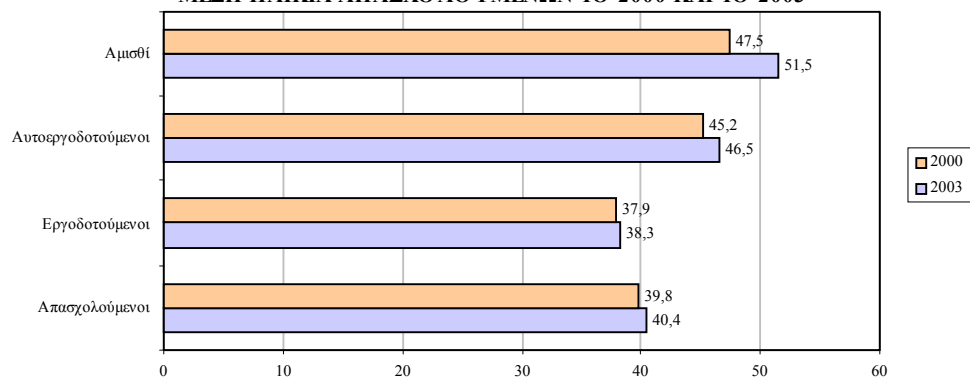
ΠΟΣΟΣΤΙΑΙΑ ΚΑΤΑΝΟΜΗ ΑΠΑΣΧΟΛΟΥΜΕΝΩΝ ΤΟ 2000 ΚΑΙ ΤΟ 2003



ΗΛΙΚΙΑ ΑΠΑΣΧΟΛΟΥΜΕΝΩΝ ΚΑΙ ΠΟΣΟΣΤΑ ΑΠΑΣΧΟΛΗΣΗΣ

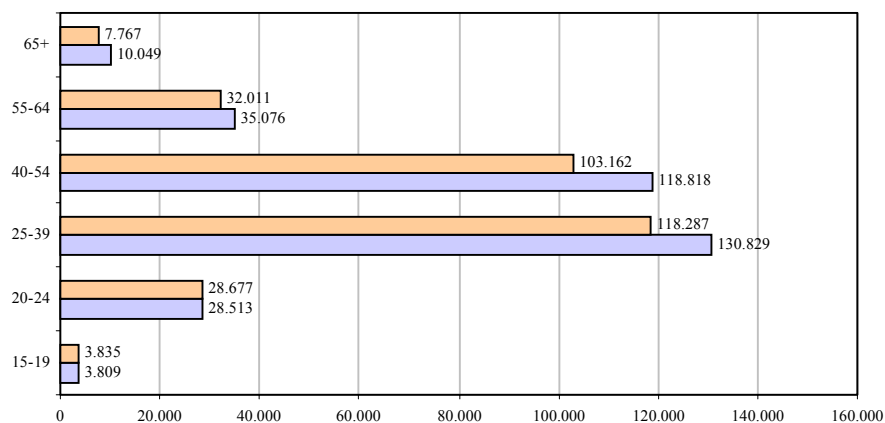
Η μέση ηλικία των απασχολούμενων παρουσίασε αύξηση την περίοδο 2000-2003. Συγκεκριμένα, από 39,8 χρόνια το 2000 έφτασε στα 40,4 χρόνια το 2003 με τους εργοδοτούμενους να έχουν τη μικρότερη μέση ηλικία (38,3 χρόνια το 2003) και τους αμισθί τη μεγαλύτερη (51,5 χρόνια το 2003).

ΣΧΕΔΙΑΓΡΑΜΜΑ 4
ΜΕΣΗ ΗΛΙΚΙΑ ΑΠΑΣΧΟΛΟΥΜΕΝΩΝ ΤΟ 2000 ΚΑΙ ΤΟ 2003



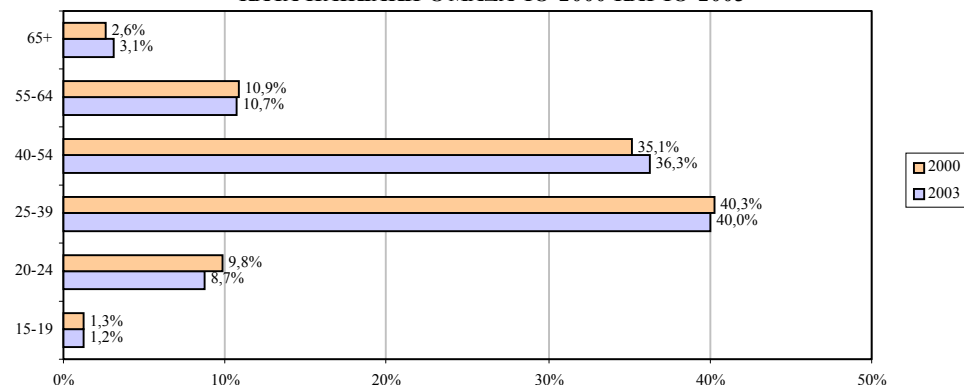
Στις ομάδες μικρής ηλικίας ο αριθμός των απασχολούμενων διατηρήθηκε στα ίδια περίπου επίπεδα την περίοδο 2000-2003 σε αντίθεση με τις ομάδες μεγαλύτερης ηλικίας όπου υπήρξε αύξηση.

ΣΧΕΔΙΑΓΡΑΜΜΑ 5
ΑΡΙΘΜΗΤΙΚΗ ΚΑΤΑΝΟΜΗ ΑΠΑΣΧΟΛΟΥΜΕΝΩΝ
ΚΑΤΑ ΗΛΙΚΙΑΚΗ ΟΜΑΔΑ ΤΟ 2000 ΚΑΙ ΤΟ 2003



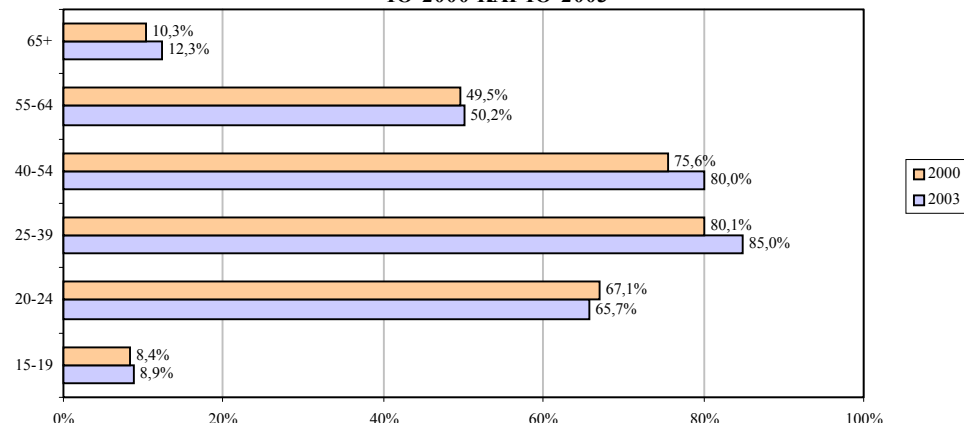
Η μεγάλη πλειοψηφία των απασχολούμενων βρίσκεται στις ομάδες ηλικιών 25-39 χρονών (40,0% το 2003) και 40-54 χρονών (36,3% το 2003). Επισημαίνεται ότι το μερίδιο των απασχολούμενων στις ομάδες ηλικιών 40-54 χρονών και 65+ χρονών σημείωσε αύξηση σε αντίθεση με την ομάδα ηλικιών 20-24 χρονών όπου υπήρξε μείωση.

ΣΧΕΔΙΑΓΡΑΜΜΑ 6
ΠΟΣΟΣΤΙΑΙΑ ΚΑΤΑΝΟΜΗ ΑΠΑΣΧΟΛΟΥΜΕΝΩΝ
ΚΑΤΑ ΗΛΙΚΙΑΚΗ ΟΜΑΔΑ ΤΟ 2000 ΚΑΙ ΤΟ 2003



Σε όλες σχεδόν τις ομάδες ηλικιών το ποσοστό απασχόλησης κινήθηκε ανοδικά την περίοδο 2000-2003. Πολύ ψηλά ποσοστά απασχόλησης παρατηρούνται στις ομάδες ηλικιών 25-39 χρονών (85,0% το 2003) και 40-54 χρονών (80,0% το 2003).

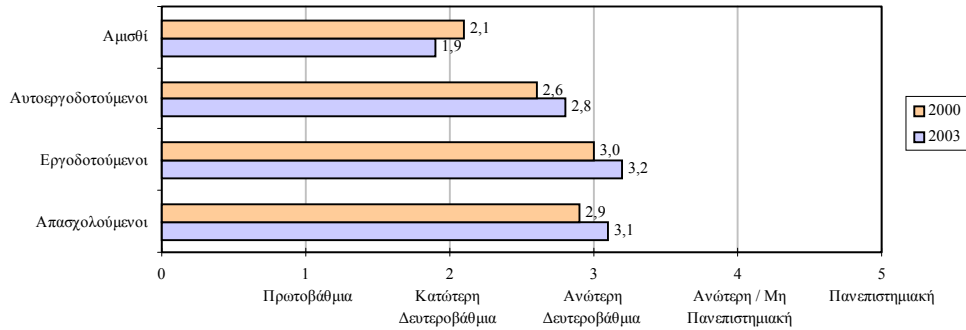
ΣΧΕΔΙΑΓΡΑΜΜΑ 7
ΠΟΣΟΣΤΟ ΑΠΑΣΧΟΛΗΣΗΣ ΚΑΤΑ ΗΛΙΚΙΑΚΗ ΟΜΑΔΑ
ΤΟ 2000 ΚΑΙ ΤΟ 2003



ΜΟΡΦΩΤΙΚΟ ΕΠΙΠΕΔΟ ΑΠΑΣΧΟΛΟΥΜΕΝΩΝ ΚΑΙ ΠΟΣΟΣΤΑ ΑΠΑΣΧΟΛΗΣΗΣ

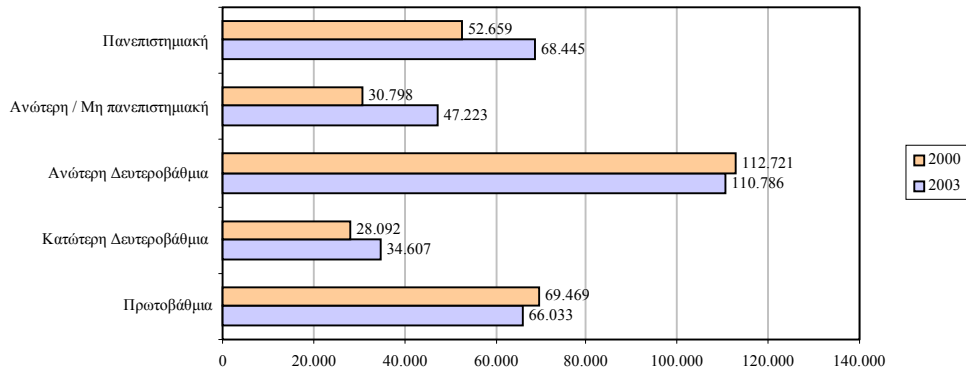
Το μέσο μορφωτικό επίπεδο των απασχολούμενων βελτιώθηκε την περίοδο 2000-2003. Συγκεκριμένα, το 2000 κυμαινόταν πιο κάτω από το επίπεδο της Ανώτερης Δευτεροβάθμιας ενώ το 2003 ξεπέρασε το επίπεδο αυτό. Σημειώνεται ότι το μέσο μορφωτικό επίπεδο των εργοδοτούμενων βρίσκεται σε ψηλότερα επίπεδα.

**ΣΧΕΔΙΑΓΡΑΜΜΑ 8
ΜΕΣΟ ΜΟΡΦΩΤΙΚΟ ΕΠΙΠΕΔΟ ΑΠΑΣΧΟΛΟΥΜΕΝΩΝ
ΤΟ 2000 ΚΑΙ ΤΟ 2003**



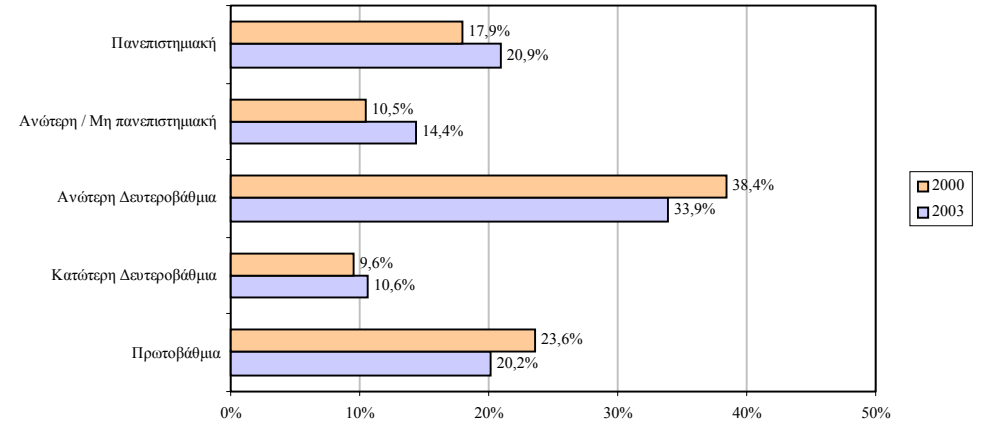
Σημαντική αύξηση παρατηρήθηκε στον αριθμό των απασχολούμενων που είχαν Ανώτερη/Μη πανεπιστημιακή και Πανεπιστημιακή μόρφωση κατά την περίοδο 2000-2003.

**ΣΧΕΔΙΑΓΡΑΜΜΑ 9
ΑΡΙΘΜΗΤΙΚΗ ΚΑΤΑΝΟΜΗ ΑΠΑΣΧΟΛΟΥΜΕΝΩΝ
ΚΑΤΑ ΕΠΙΠΕΔΟ ΜΟΡΦΩΣΗΣ ΤΟ 2000 ΚΑΙ ΤΟ 2003**



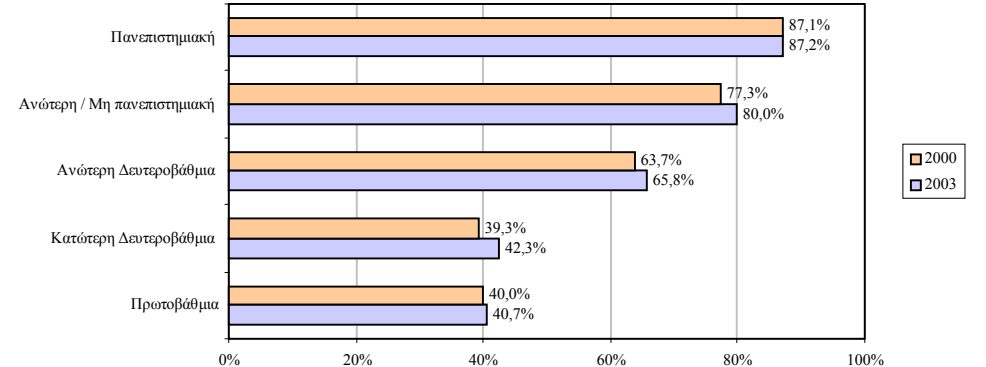
Το 1/3 περίπου των απασχολούμενων έχουν Ανώτερη/Μη πανεπιστημιακή ή Πανεπιστημιακή μόρφωση. Ισόποσα μερίδια παρατηρούνται επίσης στο επίπεδο της Ανώτερης Δευτεροβάθμιας καθώς και στα επίπεδα της Προτοβάθμιας και της Κατώτερης Δευτεροβάθμιας.

**ΣΧΕΔΙΑΓΡΑΜΜΑ 10
ΠΟΣΟΣΤΑΙΑ ΚΑΤΑΝΟΜΗ ΑΠΑΣΧΟΛΟΥΜΕΝΩΝ
ΚΑΤΑ ΕΠΙΠΕΔΟ ΜΟΡΦΩΣΗΣ ΤΟ 2000 ΚΑΙ ΤΟ 2003**



Το ποσοστό απασχόλησης αυξάνεται ανάλογα με το επίπεδο μόρφωσης των απασχολούμενων. Επισημαίνεται ότι το ποσοστό αυτό από περίπου 40% στο επίπεδο της Προτοβάθμιας εκτοξεύεται πάνω από 87% στο επίπεδο του Πανεπιστημίου.

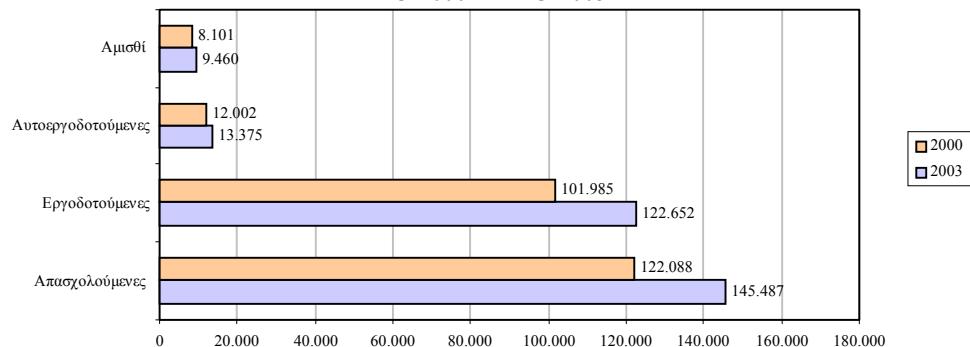
**ΣΧΕΔΙΑΓΡΑΜΜΑ 11
ΠΟΣΟΣΤΟ ΑΠΑΣΧΟΛΗΣΗΣ ΚΑΤΑ ΕΠΙΠΕΔΟ ΜΟΡΦΩΣΗΣ
ΤΟ 2000 ΚΑΙ ΤΟ 2003**



ΜΕΡΙΔΙΑ ΓΥΝΑΙΚΩΝ ΚΑΙ ΑΠΟΚΛΙΣΕΙΣ ΑΠΟ ΑΝΔΡΕΣ

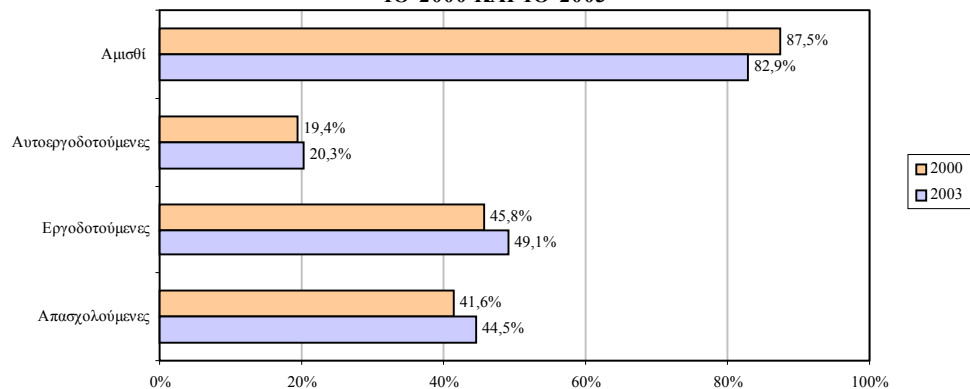
Την περίοδο 2000-2003 οι απασχολούμενες γυναίκες παρουσίασαν σημαντική αύξηση (19,2%). Ειδικότερα, από 122.088 το 2000 ανήλθαν στις 145.487 το 2003. Σημειώνεται ότι η αύξηση αυτή προήλθε από όλες τις ομάδες των απασχολούμενων γυναικών.

ΣΧΕΔΙΑΓΡΑΜΜΑ 12
ΑΡΙΘΜΗΤΙΚΗ ΚΑΤΑΝΟΜΗ ΑΠΑΣΧΟΛΟΥΜΕΝΩΝ ΓΥΝΑΙΚΩΝ
ΤΟ 2000 ΚΑΙ ΤΟ 2003



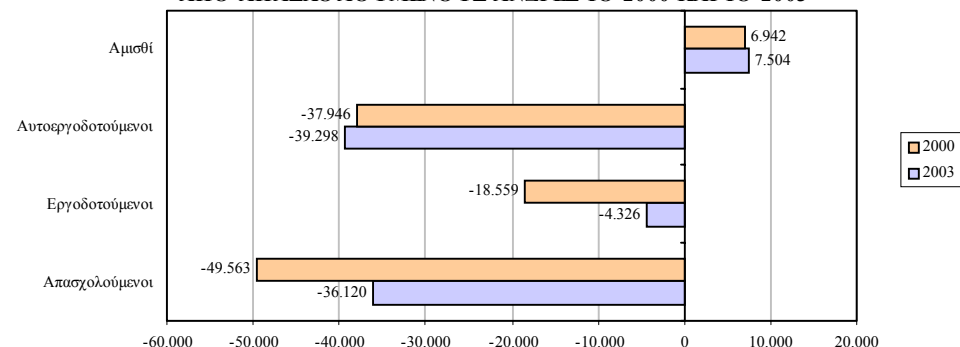
Το μερίδιο των γυναικών στην απασχόληση παρουσίασε την περίοδο 2000-2003 ανοδική τάση, από 41,6% το 2000 έφτασε στο 44,5% το 2003. Αύξηση παρατηρήθηκε στα μερίδια των εργοδοτούμενων και των αυτοεργοδοτούμενων γυναικών.

ΣΧΕΔΙΑΓΡΑΜΜΑ 13
ΜΕΡΙΔΙΑ ΑΠΑΣΧΟΛΟΥΜΕΝΩΝ ΓΥΝΑΙΚΩΝ
ΤΟ 2000 ΚΑΙ ΤΟ 2003



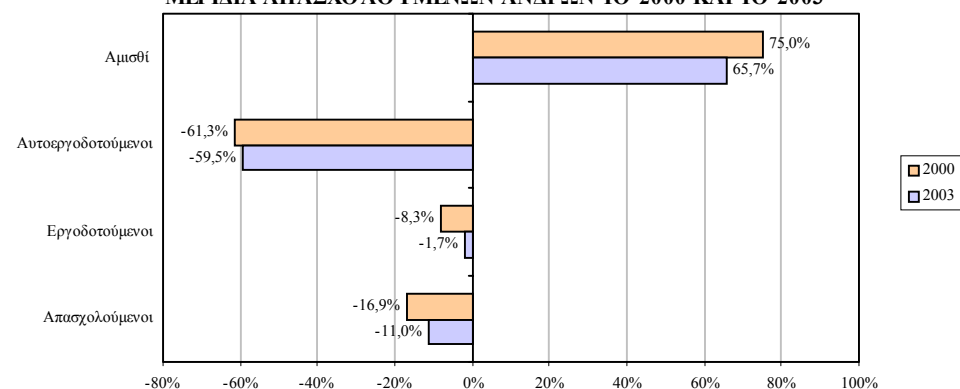
Αξιόλογη μείωση σημειώθηκε κατά την περίοδο 2000-2003 στις αποκλίσεις μεταξύ των απασχολούμενων γυναικών και απασχολούμενων ανδρών. Συγκεκριμένα, το 2000 οι απασχολούμενοι άνδρες υπερέβαιναν κατά 49.563 άτομα τις απασχολούμενες γυναίκες ενώ το 2003 η ψαλίδα μειώθηκε στις 36.120 άτομα. Η μείωση αυτή προέρχεται κυρίως από την ομάδα των εργοδοτούμενων γυναικών.

ΣΧΕΔΙΑΓΡΑΜΜΑ 14
ΑΡΙΘΜΗΤΙΚΕΣ ΑΠΟΚΛΙΣΕΙΣ ΑΠΑΣΧΟΛΟΥΜΕΝΩΝ ΓΥΝΑΙΚΩΝ
ΑΠΟ ΑΠΑΣΧΟΛΟΥΜΕΝΟΥΣ ΑΝΔΡΕΣ ΤΟ 2000 ΚΑΙ ΤΟ 2003



Οι αποκλίσεις μεταξύ των μεριδίων των απασχολούμενων γυναικών και των μεριδίων των απασχολούμενων ανδρών ακολουθούν διαχρονικά πτωτική τάση, με τη μικρότερη απόκλιση να εμφανίζεται στην ομάδα των εργοδοτούμενων.

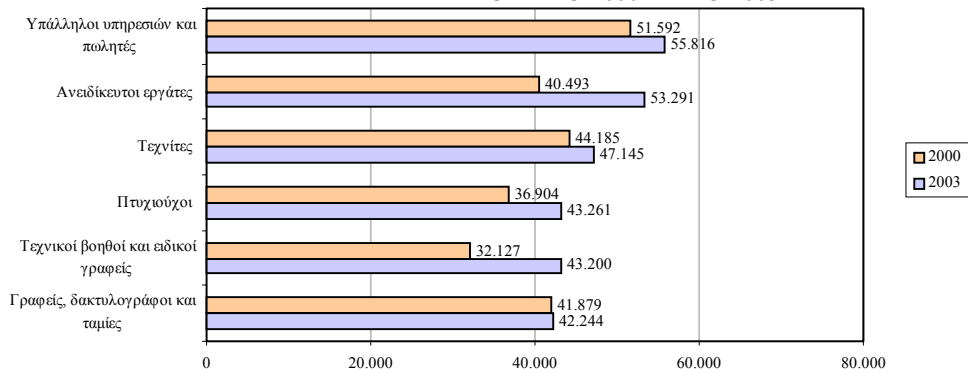
ΣΧΕΔΙΑΓΡΑΜΜΑ 15
ΑΠΟΚΛΙΣΕΙΣ ΜΕΡΙΔΙΩΝ ΑΠΑΣΧΟΛΟΥΜΕΝΩΝ ΓΥΝΑΙΚΩΝ ΑΠΟ
ΜΕΡΙΔΙΑ ΑΠΑΣΧΟΛΟΥΜΕΝΩΝ ΑΝΔΡΩΝ ΤΟ 2000 ΚΑΙ ΤΟ 2003



ΑΠΑΣΧΟΛΗΣΗ ΣΕ ΕΠΑΓΓΕΛΜΑΤΙΚΕΣ ΚΑΤΗΓΟΡΙΕΣ

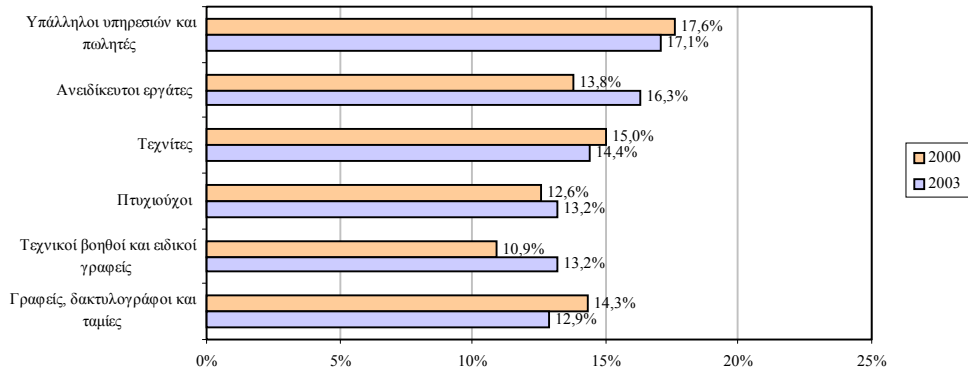
Σε όλες σχεδόν τις επαγγελματικές κατηγορίες σημειώθηκε αύξηση στον αριθμό των απασχολούμενων κατά την περίοδο 2000-2003 με τη μεγαλύτερη αύξηση να εντοπίζεται στους Τεχνικούς βοηθούς και ειδικούς γραφείς (34,5%).

ΣΧΕΔΙΑΓΡΑΜΜΑ 16
ΑΡΙΘΜΗΤΙΚΗ ΚΑΤΑΝΟΜΗ ΑΠΑΣΧΟΛΟΥΜΕΝΩΝ ΚΑΤΑ ΕΠΑΓΓΕΛΜΑΤΙΚΗ ΚΑΤΗΓΟΡΙΑ ΤΟ 2000 ΚΑΙ ΤΟ 2003



Η πλειοψηφία των απασχολούμενων βρίσκεται στις επαγγελματικές κατηγορίες των Υπαλλήλων υπηρεσιών και πωλητών (17,1% το 2003) και των Ανειδικευτων εργατών (16,3% το 2003). Αξιόλογες αυξήσεις στα μερίδια τους παρουσίασαν οι Ανειδικευτοι εργάτες καθώς και οι Τεχνικοί βοηθοί και ειδικοί γραφείς.

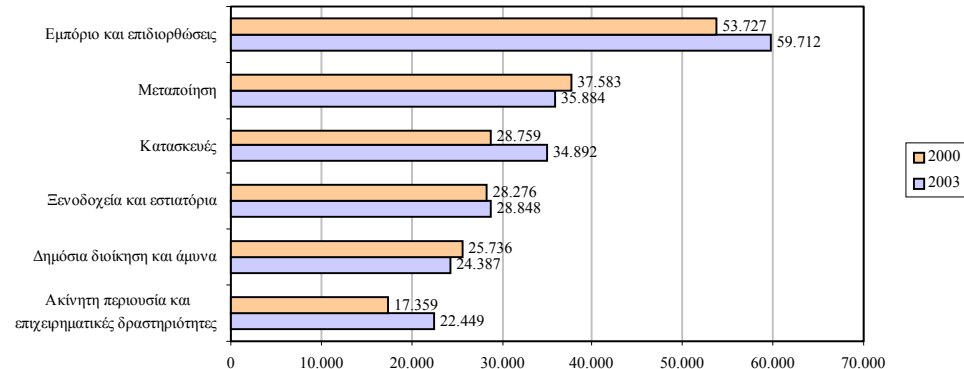
ΣΧΕΔΙΑΓΡΑΜΜΑ 17
ΠΟΣΟΣΤΙΑΙΑ ΚΑΤΑΝΟΜΗ ΑΠΑΣΧΟΛΟΥΜΕΝΩΝ ΚΑΤΑ ΕΠΑΓΓΕΛΜΑΤΙΚΗ ΚΑΤΗΓΟΡΙΑ ΤΟ 2000 ΚΑΙ ΤΟ 2003



ΑΠΑΣΧΟΛΗΣΗ ΣΕ ΤΟΜΕΙΣ ΟΙΚΟΝΟΜΙΚΗΣ ΔΡΑΣΤΗΡΙΟΤΗΤΑΣ

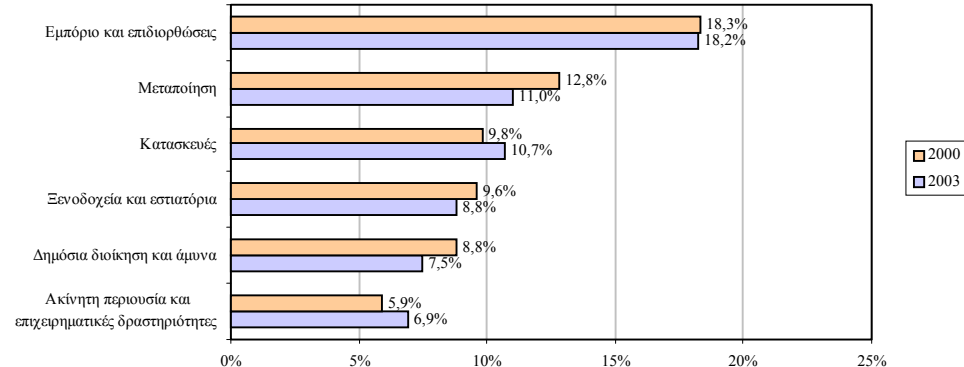
Ο αριθμός των απασχολούμενων σημείωσε αύξηση στους περισσότερους τομείς οικονομικής δραστηριότητας την περίοδο 2000-2003 με σημαντική αύξηση να εντοπίζεται στην Ακίνητη περιουσία και επιχειρηματικές δραστηριότητες (29,3%).

ΣΧΕΔΙΑΓΡΑΜΜΑ 18
ΑΡΙΘΜΗΤΙΚΗ ΚΑΤΑΝΟΜΗ ΑΠΑΣΧΟΛΟΥΜΕΝΩΝ ΚΑΤΑ ΚΥΡΙΟΥΣ ΤΟΜΕΙΣ ΟΙΚΟΝΟΜΙΚΗΣ ΔΡΑΣΤΗΡΙΟΤΗΤΑΣ ΤΟ 2000 ΚΑΙ ΤΟ 2003



Οι περισσότεροι απασχολούμενοι συγκεντρώνονται στον τομέα του Εμπορίου και επιδιорθώσεων (18,2% το 2003). Αξιόλογες αυξήσεις στα μερίδια τους εμφανίζουν η Ακίνητη περιουσία και επιχειρηματικές δραστηριότητες και οι Κατασκευές. Αντίθετα, σημαντική μείωση του μεριδίου εμφανίζεται στη Μεταποίηση.

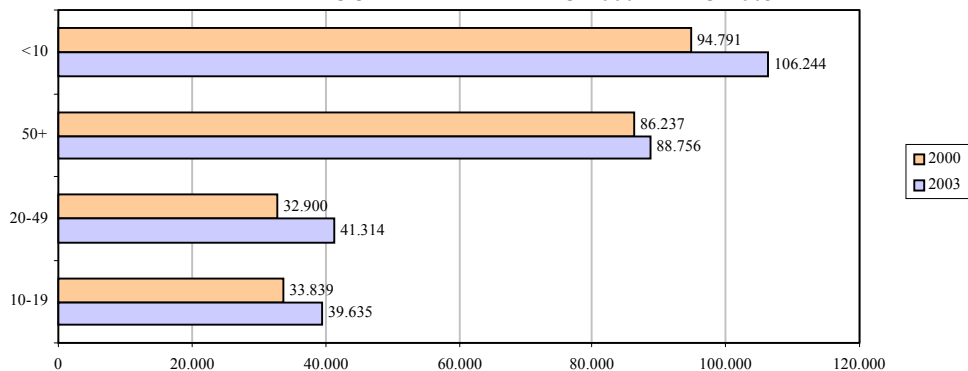
ΣΧΕΔΙΑΓΡΑΜΜΑ 19
ΠΟΣΟΣΤΙΑΙΑ ΚΑΤΑΝΟΜΗ ΑΠΑΣΧΟΛΟΥΜΕΝΩΝ ΚΑΤΑ ΚΥΡΙΟΥΣ ΤΟΜΕΙΣ ΟΙΚΟΝΟΜΙΚΗΣ ΔΡΑΣΤΗΡΙΟΤΗΤΑΣ ΤΟ 2000 ΚΑΙ ΤΟ 2003



ΑΠΑΣΧΟΛΗΣΗ ΚΑΤΑ ΜΕΓΕΘΟΣ ΕΠΙΧΕΙΡΗΣΗΣ

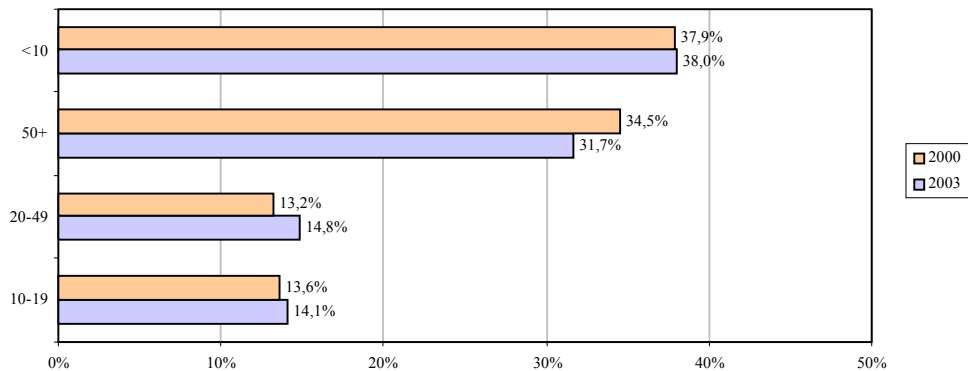
Ο αριθμός των απασχολούμενων αυξήθηκε σε όλα τα μεγέθη επιχειρήσεων την περίοδο 2000-2003 με τη μεγαλύτερη αύξηση να σημειώνεται στις επιχειρήσεις με μέγεθος **20-49 άτομα** (25,6%).

ΣΧΕΔΙΑΓΡΑΜΜΑ 20
ΑΡΙΘΜΗΤΙΚΗ ΚΑΤΑΝΟΜΗ ΑΠΑΣΧΟΛΟΥΜΕΝΩΝ
ΚΑΤΑ ΜΕΓΕΘΟΣ ΕΠΙΧΕΙΡΗΣΗΣ ΤΟ 2000 ΚΑΙ ΤΟ 2003



Η πλειοψηφία των απασχολούμενων βρίσκεται σε επιχειρήσεις με μέγεθος **<10 άτομα** (38,0% το 2003) και ακολουθούν οι επιχειρήσεις με μέγεθος 50+ άτομα (31,7% το 2003). Επισημαίνεται η αύξηση που σημειώθηκε στο **μερίδιο των επιχειρήσεων με μέγεθος 10-19 και 20-49 άτομα** εις βάρος εκείνων με μέγεθος 50+ άτομα.

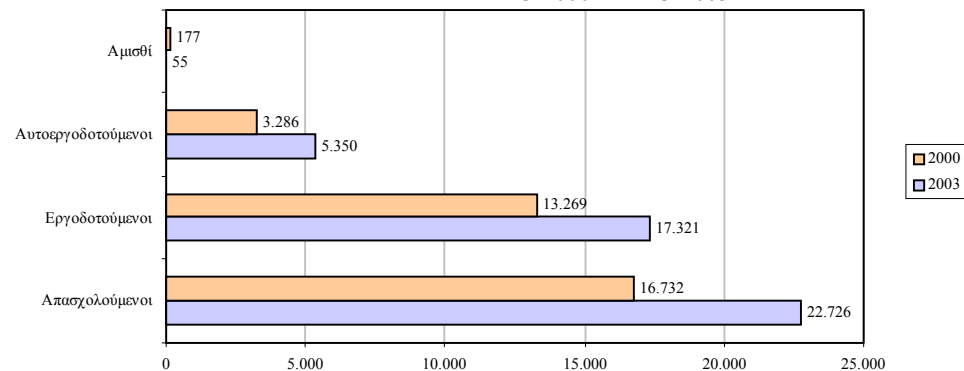
ΣΧΕΔΙΑΓΡΑΜΜΑ 21
ΠΟΣΟΣΤΙΑΙΑ ΚΑΤΑΝΟΜΗ ΑΠΑΣΧΟΛΟΥΜΕΝΩΝ
ΚΑΤΑ ΜΕΓΕΘΟΣ ΕΠΙΧΕΙΡΗΣΗΣ ΤΟ 2000 ΚΑΙ ΤΟ 2003



ΔΕΥΤΕΡΗ ΕΡΓΑΣΙΑ ΑΠΑΣΧΟΛΟΥΜΕΝΩΝ

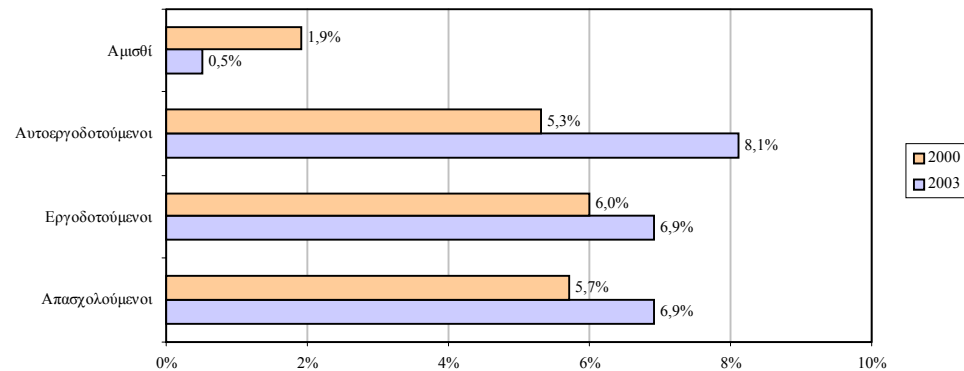
Αρκετά σημαντική αύξηση (35,8%) παρουσίασαν οι **απασχολούμενοι** που κατείχαν και **δεύτερη εργασία** την περίοδο 2000-2003. Η αύξηση αυτή προέρχεται τόσο από τους εργοδοτούμενους (30,5%) όσο και από τους αυτοεργοδοτούμενους (62,8%).

ΣΧΕΔΙΑΓΡΑΜΜΑ 22
ΑΡΙΘΜΗΤΙΚΗ ΚΑΤΑΝΟΜΗ ΑΠΑΣΧΟΛΟΥΜΕΝΩΝ
ΜΕ ΔΕΥΤΕΡΗ ΕΡΓΑΣΙΑ ΤΟ 2000 ΚΑΙ ΤΟ 2003



Το ποσοστό των απασχολούμενων που κατείχε και **δεύτερη εργασία** παρόλο που ακολούθησε **ανοδική τάση** την περίοδο 2000-2003 ήταν **περιορισμένο** (5,7% το 2000 και 6,9% το 2003). Σημειώνεται ότι το **μεγαλύτερο ποσοστό με δεύτερη εργασία το 2003** εμφανίζεται στους **αυτοεργοδοτούμενους** (8,1% το 2003).

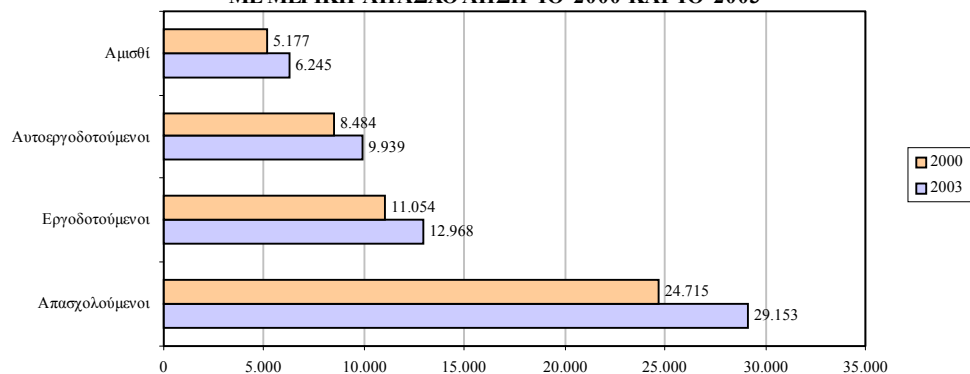
ΣΧΕΔΙΑΓΡΑΜΜΑ 23
ΠΟΣΟΣΤΟ ΑΠΑΣΧΟΛΟΥΜΕΝΩΝ
ΜΕ ΔΕΥΤΕΡΗ ΕΡΓΑΣΙΑ ΤΟ 2000 ΚΑΙ ΤΟ 2003



ΜΕΡΙΚΗ ΑΠΑΣΧΟΛΗΣΗ ΚΑΙ ΕΡΓΑΣΙΑ ΑΠΟ ΤΟ ΣΠΙΤΙ

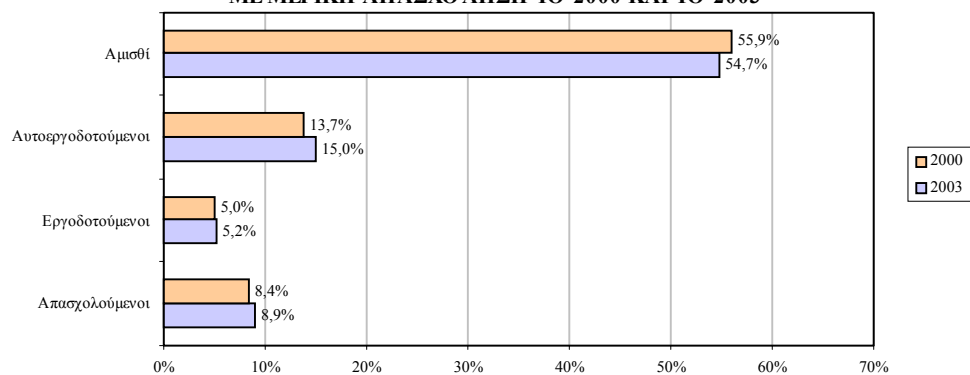
Ο αριθμός των απασχολουμένων οι οποίοι εργάζονταν με καθεστώς μερικής απασχόλησης την περίοδο 2000-2003 παρουσίασε αύξηση (18,0%). Επισημαίνεται ότι αύξηση παρατηρήθηκε σε όλες τις ομάδες των απασχολουμένων.

ΣΧΕΔΙΑΓΡΑΜΜΑ 24
ΑΡΙΘΜΗΤΙΚΗ ΚΑΤΑΝΟΜΗ ΑΠΑΣΧΟΛΟΥΜΕΝΩΝ
ΜΕ ΜΕΡΙΚΗ ΑΠΑΣΧΟΛΗΣΗ ΤΟ 2000 ΚΑΙ ΤΟ 2003



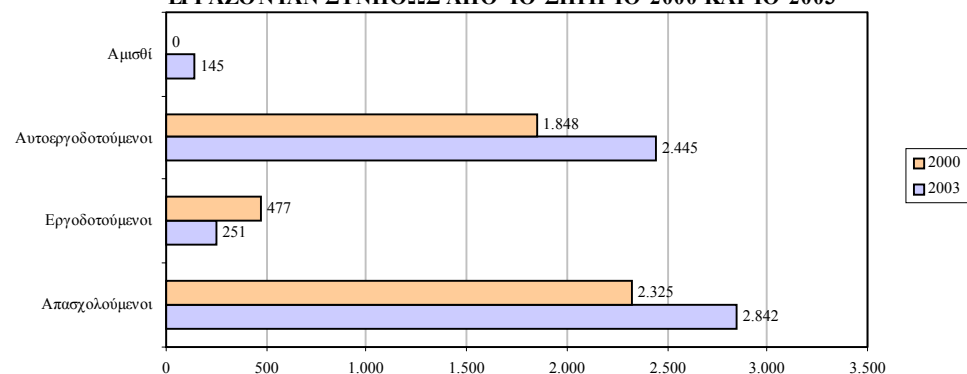
Το ποσοστό των απασχολουμένων με μερική απασχόληση παρόλο που σημείωσε διαχρονικά μικρή άνοδο παραμένει ακόμη σε χαμηλά επίπεδα (8,4% το 2000 και 8,9% το 2003). Σημειώνεται ότι το ψηλότερο με σημαντική διαφορά ποσοστό με μερική απασχόληση εντοπίζεται στους αμισθί (54,7% το 2003).

ΣΧΕΔΙΑΓΡΑΜΜΑ 25
ΠΟΣΟΣΤΑ ΑΠΑΣΧΟΛΟΥΜΕΝΩΝ
ΜΕ ΜΕΡΙΚΗ ΑΠΑΣΧΟΛΗΣΗ ΤΟ 2000 ΚΑΙ ΤΟ 2003



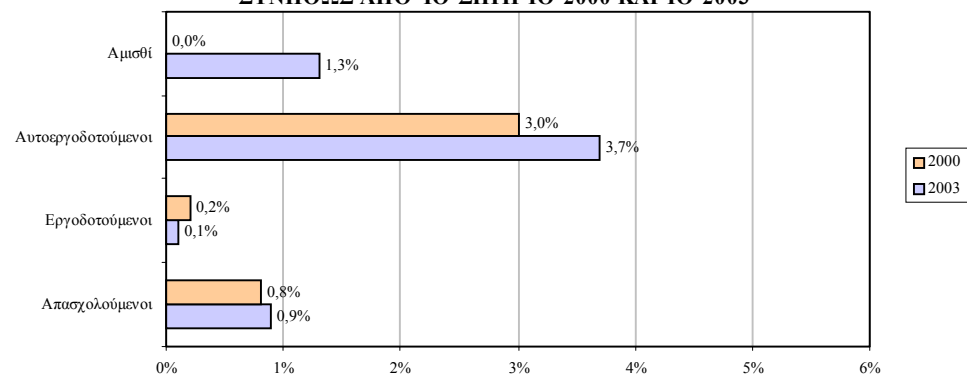
Οι απασχολούμενοι που εργάζονταν συνήθως από το σπίτι σημείωσαν αξιόλογη αύξηση την περίοδο 2000-2003 (22,2%). Η αύξηση αυτή προήλθε κατά κύριο λόγο από τους αυτοεργοδοτούμενους οι οποίοι αποτελούσαν το 86,0% της συγκεκριμένης κατηγορίας απασχολουμένων το 2003. Σε αντίθεση, οι εργοδοτούμενοι σημείωσαν πτώση σε ακόμη χαμηλότερα επίπεδα.

ΣΧΕΔΙΑΓΡΑΜΜΑ 26
ΑΡΙΘΜΗΤΙΚΗ ΚΑΤΑΝΟΜΗ ΑΠΑΣΧΟΛΟΥΜΕΝΩΝ ΠΟΥ
ΕΡΓΑΖΟΝΤΑΝ ΣΥΝΗΘΩΣ ΑΠΟ ΤΟ ΣΠΙΤΙ ΤΟ 2000 ΚΑΙ ΤΟ 2003



Το ποσοστό των απασχολουμένων που εργάζονταν συνήθως από το σπίτι παρόλο που σημείωσε οριακή άνοδο βρισκόταν σε πολύ χαμηλά επίπεδα την περίοδο 2000-2003 (0,8% το 2000 και 0,9% το 2003). Επισημαίνεται ιδιαίτερα το μηδαμινό ποσοστό των εργοδοτουμένων (0,1% το 2003).

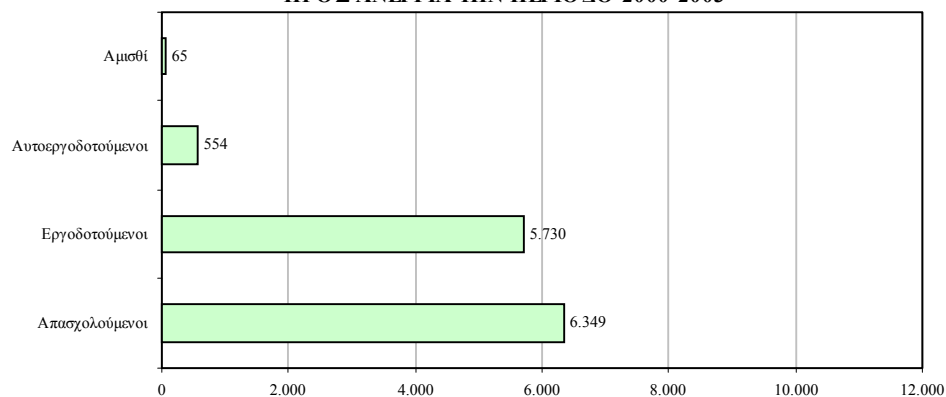
ΣΧΕΔΙΑΓΡΑΜΜΑ 27
ΠΟΣΟΣΤΑ ΑΠΑΣΧΟΛΟΥΜΕΝΩΝ ΠΟΥ ΕΡΓΑΖΟΝΤΑΝ
ΣΥΝΗΘΩΣ ΑΠΟ ΤΟ ΣΠΙΤΙ ΤΟ 2000 ΚΑΙ ΤΟ 2003



ΚΙΝΗΤΙΚΟΤΗΤΑ ΑΠΑΣΧΟΛΟΥΜΕΝΩΝ ΠΡΟΣ ΑΝΕΡΓΙΑ

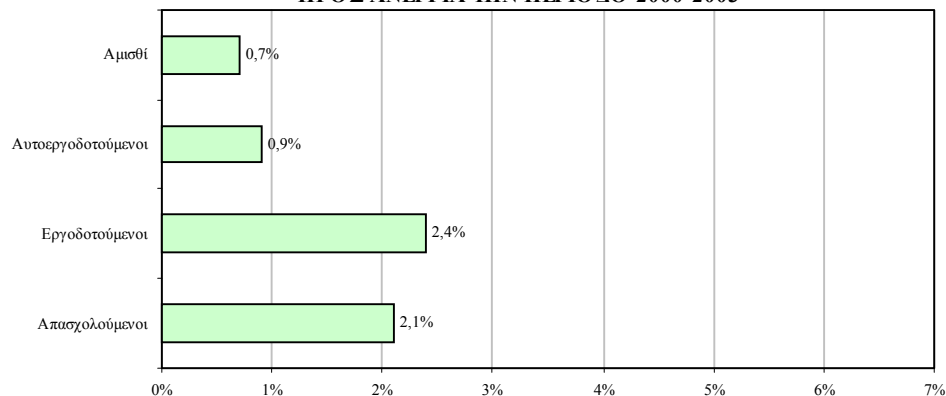
Την περίοδο 2000-2003 η μέση ετήσια διακίνηση απασχολούμενων προς ανεργία ανερχόταν στις **6.349** άτομα. Η συντριπτική πλειοψηφία των διακινηθέντων απασχολούμενων προερχόταν από την ομάδα των **εργοδοτούμενων** (90,3%).

ΣΧΕΔΙΑΓΡΑΜΜΑ 28
ΜΕΣΗ ΕΤΗΣΙΑ ΔΙΑΚΙΝΗΣΗ ΑΠΑΣΧΟΛΟΥΜΕΝΩΝ
ΠΡΟΣ ΑΝΕΡΓΙΑ ΤΗΝ ΠΕΡΙΟΔΟ 2000-2003



Το μέσο ετήσιο ποσοστό διακίνησης απασχολούμενων προς ανεργία την περίοδο 2000-2003 ήταν **2,1%**, με τους **εργοδοτούμενους** να εμφανίζουν το **μεγαλύτερο ποσοστό** (2,4%).

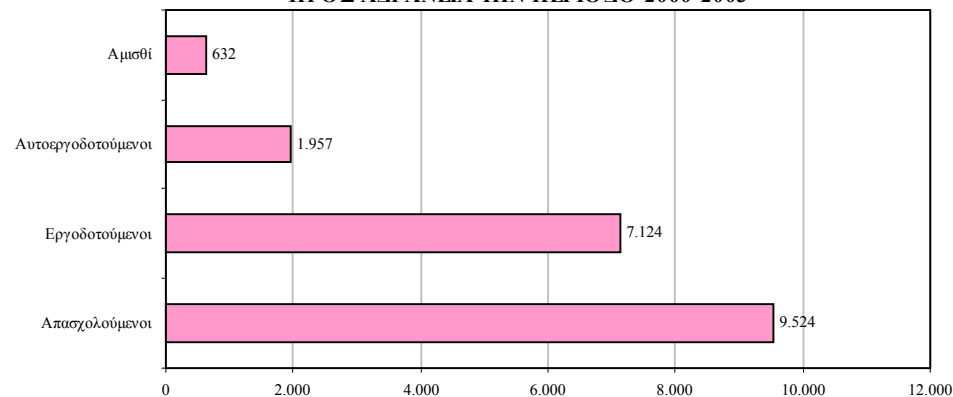
ΣΧΕΔΙΑΓΡΑΜΜΑ 29
ΜΕΣΟ ΕΤΗΣΙΟ ΠΟΣΟΣΤΟ ΔΙΑΚΙΝΗΣΗΣ ΑΠΑΣΧΟΛΟΥΜΕΝΩΝ
ΠΡΟΣ ΑΝΕΡΓΙΑ ΤΗΝ ΠΕΡΙΟΔΟ 2000-2003



ΚΙΝΗΤΙΚΟΤΗΤΑ ΑΠΑΣΧΟΛΟΥΜΕΝΩΝ ΠΡΟΣ ΑΔΡΑΝΕΙΑ

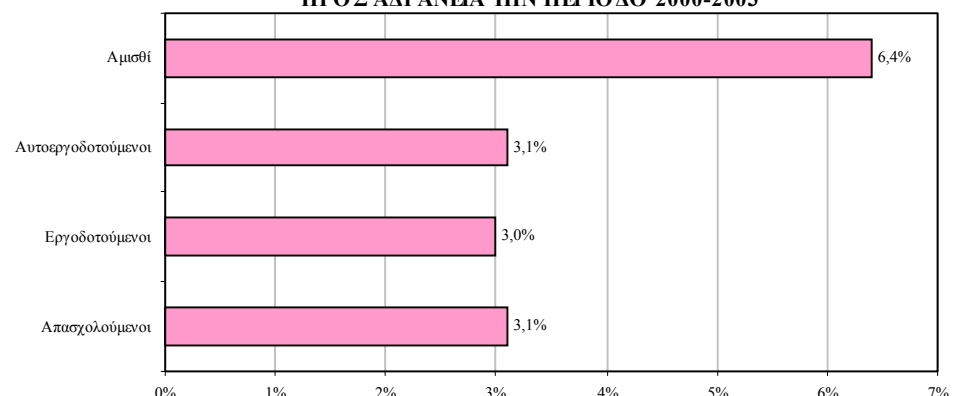
Την περίοδο 2000-2003 η μέση ετήσια διακίνηση απασχολούμενων προς αδράνεια ανερχόταν στις **9.524** άτομα. Η μεγάλη πλειοψηφία των διακινηθέντων απασχολούμενων προερχόταν από την ομάδα των **εργοδοτούμενων** (74,8%).

ΣΧΕΔΙΑΓΡΑΜΜΑ 30
ΜΕΣΗ ΕΤΗΣΙΑ ΔΙΑΚΙΝΗΣΗ ΑΠΑΣΧΟΛΟΥΜΕΝΩΝ
ΠΡΟΣ ΑΔΡΑΝΕΙΑ ΤΗΝ ΠΕΡΙΟΔΟ 2000-2003



Το μέσο ετήσιο ποσοστό διακίνησης απασχολούμενων προς αδράνεια την περίοδο 2000-2003 ήταν **3,1%**. Επισημαίνεται ότι το ποσοστό των **εργοδοτούμενων** και των **αυτοεργοδοτούμενων** κρμαινόταν στα **ίδια περίπου επίπεδα**.

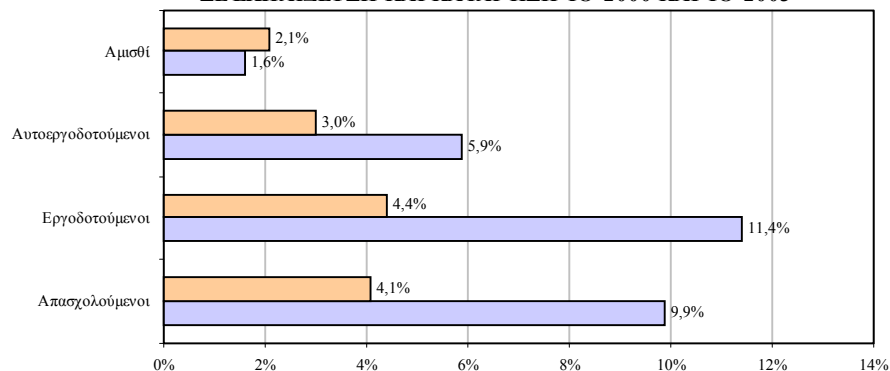
ΣΧΕΔΙΑΓΡΑΜΜΑ 31
ΜΕΣΟ ΕΤΗΣΙΟ ΠΟΣΟΣΤΟ ΔΙΑΚΙΝΗΣΗΣ ΑΠΑΣΧΟΛΟΥΜΕΝΩΝ
ΠΡΟΣ ΑΔΡΑΝΕΙΑ ΤΗΝ ΠΕΡΙΟΔΟ 2000-2003



ΣΥΜΜΕΤΟΧΗ ΣΕ ΕΚΠΑΙΔΕΥΣΗ ΚΑΙ ΚΑΤΑΡΤΙΣΗ

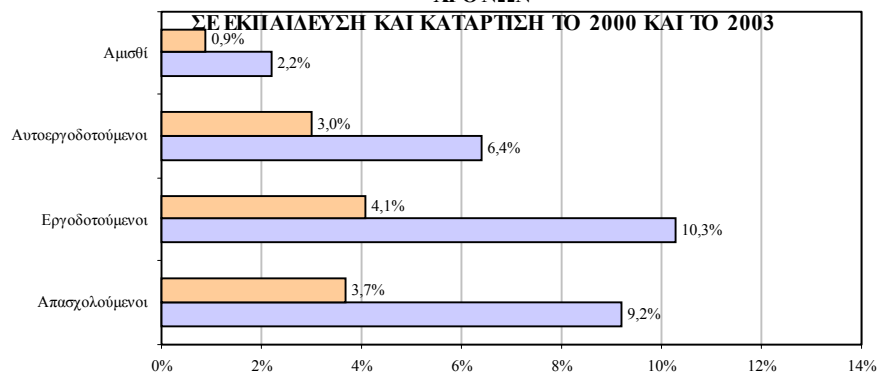
Σημαντική άνοδο παρουσίασε το ποσοστό συμμετοχής των απασχολούμενων 15 χρονών και άνω σε εκπαίδευση και κατάρτιση την περίοδο 2000-2003, από 4,1% το 2000 ανήλθε στο 9,9% το 2003. Σημειώνεται ότι το μεγαλύτερο με διαφορά ποσοστό συμμετοχής εντοπίζεται στους εργοδοτούμενους (11,4% το 2003).

ΣΧΕΔΙΑΓΡΑΜΜΑ 32
ΠΟΣΟΣΤΟ ΣΥΜΜΕΤΟΧΗΣ ΑΠΑΣΧΟΛΟΥΜΕΝΩΝ 15 ΧΡΟΝΩΝ ΚΑΙ ΑΝΩ
ΣΕ ΕΚΠΑΙΔΕΥΣΗ ΚΑΙ ΚΑΤΑΡΤΙΣΗ ΤΟ 2000 ΚΑΙ ΤΟ 2003



Παρόμοια εικόνα διαμορφώνεται και από τη συμμετοχή των απασχολούμενων ηλικίας 25-64 χρονών σε εκπαίδευση και κατάρτιση. Επισημαίνεται το χαμηλότερο ποσοστό που παρουσιάζουν οι απασχολούμενοι και οι εργοδοτούμενοι.

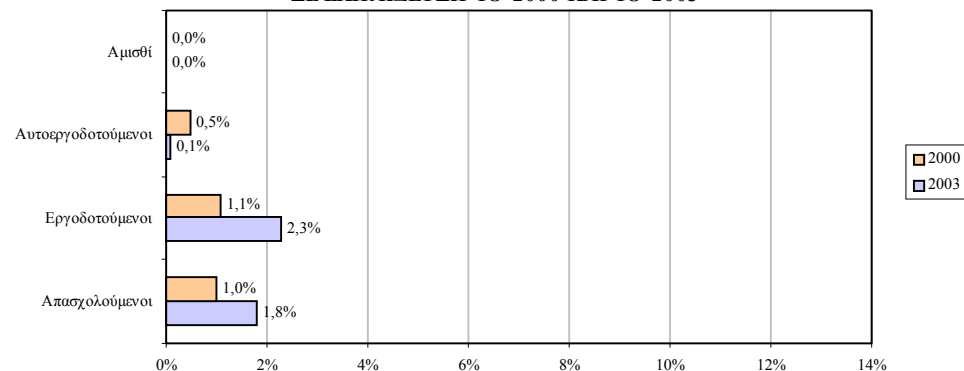
ΣΧΕΔΙΑΓΡΑΜΜΑ 33
ΠΟΣΟΣΤΟ ΣΥΜΜΕΤΟΧΗΣ ΑΠΑΣΧΟΛΟΥΜΕΝΩΝ ΗΛΙΚΙΑΣ 25-64
ΧΡΟΝΩΝ



ΣΥΜΜΕΤΟΧΗ ΣΕ ΕΚΠΑΙΔΕΥΣΗ

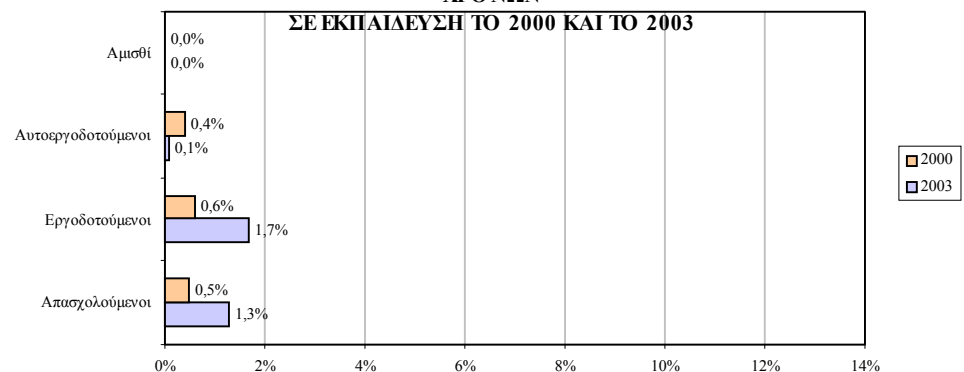
Το ποσοστό συμμετοχής των απασχολούμενων 15 χρονών και άνω σε εκπαίδευση την περίοδο 2000-2003 παρόλο που σημείωσε άνοδο παράμεινε σε πολύ χαμηλά επίπεδα (1,0% το 2000 και 1,8% το 2003). Βασικός λόγος είναι ο περιορισμένος χρόνος που έχουν για συμμετοχή σε τακτική εκπαίδευση.

ΣΧΕΔΙΑΓΡΑΜΜΑ 34
ΠΟΣΟΣΤΟ ΣΥΜΜΕΤΟΧΗΣ ΑΠΑΣΧΟΛΟΥΜΕΝΩΝ 15 ΧΡΟΝΩΝ ΚΑΙ ΑΝΩ
ΣΕ ΕΚΠΑΙΔΕΥΣΗ ΤΟ 2000 ΚΑΙ ΤΟ 2003



Χαμηλότερο ποσοστό συμμετοχής σε εκπαίδευση εμφανίζουν οι απασχολούμενοι ηλικίας 25-64 χρονών. Επισημαίνεται η πολύ περιορισμένη συμμετοχή των εργοδοτούμενων και η μηδανική συμμετοχή των αυτοεργοδοτούμενων.

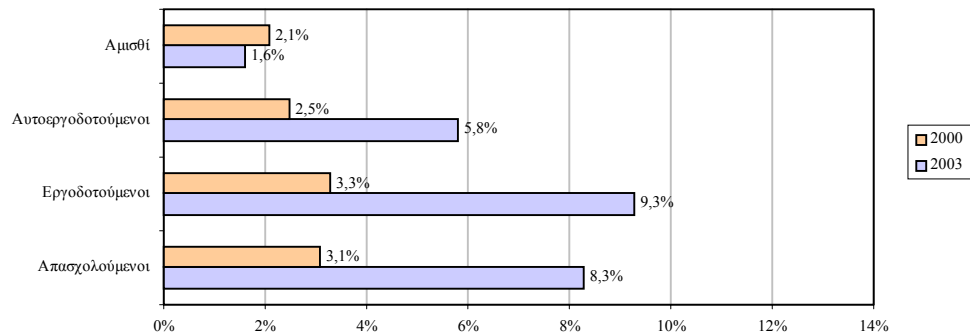
ΣΧΕΔΙΑΓΡΑΜΜΑ 35
ΠΟΣΟΣΤΟ ΣΥΜΜΕΤΟΧΗΣ ΑΠΑΣΧΟΛΟΥΜΕΝΩΝ ΗΛΙΚΙΑΣ 25-64
ΧΡΟΝΩΝ



ΣΥΜΜΕΤΟΧΗ ΣΕ ΚΑΤΑΡΤΙΣΗ

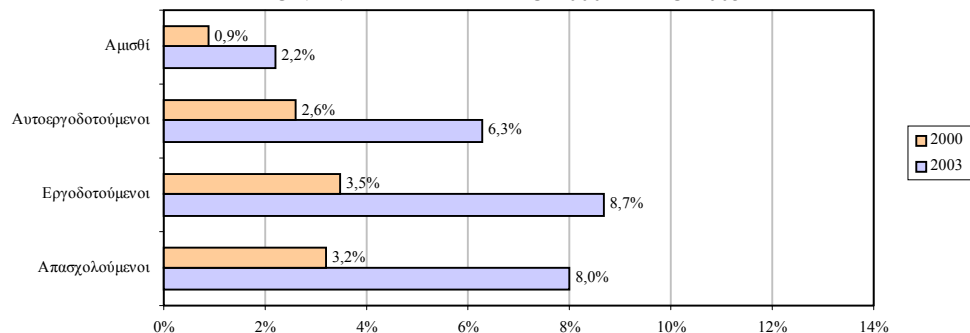
Το ποσοστό συμμετοχής των απασχολούμενων 15 χρονών και άνω σε κατάρτιση την περίοδο 2000-2003 σημείωσε αξιόλογη αύξηση, από 3,1% το 2000 έφτασε στο 8,3% το 2003. Επισημαίνεται ότι το ποσοστό συμμετοχής σε κατάρτιση ήταν πολύ μεγαλύτερο από το αντίστοιχο ποσοστό συμμετοχής σε εκπαίδευση.

ΣΧΕΔΙΑΓΡΑΜΜΑ 36
ΠΟΣΟΣΤΟ ΣΥΜΜΕΤΟΧΗΣ ΑΠΑΣΧΟΛΟΥΜΕΝΩΝ 15 ΧΡΟΝΩΝ ΚΑΙ ΑΝΩ
ΣΕ ΚΑΤΑΡΤΙΣΗ ΤΟ 2000 ΚΑΙ ΤΟ 2003



Η ίδια περίπου εικόνα σχηματίζεται και από τη συμμετοχή των απασχολούμενων ηλικίας 25-64 χρονών σε κατάρτιση, με τους εργοδοτούμενους να εμφανίζουν και στις δύο περιπτώσεις το σημαντικότερο ποσοστό συμμετοχής.

ΣΧΕΔΙΑΓΡΑΜΜΑ 37
ΠΟΣΟΣΤΟ ΣΥΜΜΕΤΟΧΗΣ ΑΠΑΣΧΟΛΟΥΜΕΝΩΝ ΗΛΙΚΙΑΣ 25-64
ΧΡΟΝΩΝ ΣΕ ΚΑΤΑΡΤΙΣΗ ΤΟ 2000 ΚΑΙ ΤΟ 2003



Αρχή Ανάπτυξης Ανθρώπινου Δυναμικού (ΑνΑΔ)

Αναβύσσου 2, 2025 Στρόβολος, Τ.Θ. 25431, 1392 Λευκωσία, Κύπρος

Τηλέφωνο: 22515000, Τηλεομοιότυπο: 22496949

Ιστοσελίδα: www.hrdauth.org.cy Ηλεκτρονικό ταχυδρομείο: hrda@hrdauth.org.cy