

# ισοζύγιο

## εργατικού δυναμικού



---

---

**ΙΣΟΖΥΓΙΟ ΕΡΓΑΤΙΚΟΥ ΔΥΝΑΜΙΚΟΥ**  
**ΓΙΑ ΤΟ 2000**

---

---

**ΔΙΕΥΘΥΝΣΗ ΕΡΕΥΝΑΣ ΚΑΙ ΠΡΟΓΡΑΜΜΑΤΙΣΜΟΥ**

**ΑΡΧΗ ΑΝΑΠΤΥΞΗΣ ΑΝΘΡΩΠΙΝΟΥ ΔΥΝΑΜΙΚΟΥ ΚΥΠΡΟΥ**

**ΝΟΕΜΒΡΙΟΣ 1999**

## ΣΥΝΟΨΗ ΤΗΣ ΜΕΛΕΤΗΣ

Η Αρχή Ανάπτυξης Ανθρώπινου Δυναμικού Κύπρου θεωρεί την παρακολούθηση των εξελίξεων στην αγορά εργασίας της Κύπρου ως σημαντική δραστηριότητα. Ιδιαίτερη έμφαση αποδίδεται στην εξασφάλιση έγκαιρης και ολοκληρωμένης εικόνας μέσα από τη διαχρονική ανάλυση των τάσεων και τη συνεχή και συστηματική εκτίμηση των μελλοντικών αλλαγών.

Με τον τρόπο αυτό υποβοηθείται ο προγραμματισμός και η υλοποίηση των κατάλληλων δραστηριοτήτων κατάρτισης και προωθούνται άλλες ενέργειες με στόχο την αντιμετώπιση των προβλημάτων στην αγορά εργασίας.

Η ετήσια μελέτη για το Ισοζύγιο Εργατικού Δυναμικού καταγράφει τις τάσεις των προηγούμενων χρόνων και προβαίνει σε προβλέψεις για την πρόσθετη προσφορά και την πρόσθετη ζήτηση σε εργατικό δυναμικό για όλες τις ειδικότητες και επαρχίες της Κύπρου. Τα κυριότερα συμπεράσματα και εισηγήσεις της μελέτης για το 2000 παρουσιάζονται στη συνέχεια.

### *Η ζήτηση εργατικού δυναμικού αναμένεται να αυξηθεί*

**Η συνολική πρόσθετη ζήτηση για το 2000 αναμένεται να ανέλθει στα 11.530 άτομα παρουσιάζοντας αύξηση κατά 1.090 άτομα ή 10,4% σε σύγκριση με το 1999.** Οι σημαντικότεροι παράγοντες που επιδρούν και προκαλούν αυτή τη μεταβολή, παρά την αναμενόμενη μείωση της απασχόλησης στους τομείς της Μεταποίησης και των Κατασκευών, είναι:

- Συγκεκριμένοι τομείς των Υπηρεσιών θα πετύχουν ψηλότερους ρυθμούς αύξησης της απασχόλησης. Οι βασικότεροι από αυτούς είναι το Εμπόριο, οι Χρηματοπιστωτικοί Οργανισμοί και οι Μεταφορές.
- Η συνεχιζόμενη καλή απόδοση του Τουριστικού τομέα επιδρά θετικά στη συνολική πρόσθετη ζήτηση.

Η ζήτηση για αντικατάσταση προσωπικού ανέρχεται στα 8.538 άτομα ή στο 74,1% του συνόλου και αποτελεί το μεγαλύτερο μέρος της συνολικής ζήτησης. Η διακίνηση απασχολουμένων μεταξύ ειδικοτήτων ανέρχεται στα 3.376 άτομα ή στο 39,5% της ζήτησης για αντικατάσταση και αποδεικνύει ότι **η σημασία των εσωτερικών μετατοπίσεων στη διαμόρφωση της τελικής εικόνας της αγοράς εργασίας στο επίπεδο των ειδικοτήτων είναι μεγάλη.**

***Η προσφορά εργατικού δυναμικού αυξάνεται οριακά ενώ εξακολουθούν να παρουσιάζονται αρκετές αυξομειώσεις κατά κατηγορία προσφοράς***

**Η συνολική πρόσθετη προσφορά για το 2000 αναμένεται ότι θα αυξηθεί κατά 780 άτομα ή 3,8% σε σύγκριση με το 1999 και υπολογίζεται να ανέλθει στα 21.470 άτομα.** Πρόσθετα, διαπιστώνονται αρκετές αυξομειώσεις κατά κατηγορία προσφοράς ανάμεσα στα δυο χρόνια.

Οι σημαντικότερες αυξήσεις αναμένεται να παρουσιαστούν:

- Στους απόφοιτους σχολών Τριτοβάθμιας Εκπαίδευσης τόσο στο εξωτερικό όσο και στην Κύπρο μετά την εγγραφή μεγαλύτερου αριθμού φοιτητών εξαιτίας κυρίως της ειδικής κρατικής χορηγίας.
- Στον αριθμό των ανέργων κατά το τέλος του χρόνου ως αποτέλεσμα της σχετικής επιδείνωσης σε τομείς έντασης εργασίας όπως η Μεταποίηση και οι Κατασκευές.

Οι σημαντικότερες μειώσεις εντοπίζονται:

- Στα άτομα που θα διακόψουν τη φοίτηση τους από σχολές Μέσης Εκπαίδευσης εξαιτίας μικρής μείωσης του αντίστοιχου ποσοστού.
- Στους απόφοιτους δημοσίων και ιδιωτικών σχολών Μέσης Εκπαίδευσης ως συνέπεια της εκτίμησης για μειωμένη συμμετοχή στην αγορά εργασίας λόγω της αυξημένης τάσης για συνέχιση των σπουδών τους.

### ***Συνέχιση της παρουσίας ανισοσκελειών ανάμεσα στην πρόσθετη προσφορά και την πρόσθετη ζήτηση***

Με βάση τα αποτελέσματα της μελέτης του Ισοζυγίου Εργατικού Δυναμικού για το 2000 συμπεραίνεται ότι η αγορά εργασίας της Κύπρου θα εξακολουθήσει να παρουσιάζει διαρθρωτικές αδυναμίες με αποτέλεσμα την εμφάνιση ανισοσκελειών. Αυτό αποδεικνύεται από τη σύγκριση ανάμεσα στη συνολική προσφορά και ζήτηση. Ειδικότερα, ενώ η πρόσθετη προσφορά αναμένεται να είναι μεγαλύτερη από την πρόσθετη ζήτηση κατά **9.940 άτομα**, η πρόβλεψη είναι ότι θα παρουσιαστούν **τόσο ελλείψεις όσο και πλεονάσματα**. Οι ελλείψεις αναμένεται να ανέλθουν γύρω στα 3.990 άτομα, ενώ τα πλεονάσματα και η προσφορά που δεν κατανέμεται σε ειδικότητες θα φτάσουν στα 13.930 άτομα (6.370 και 7.560 άτομα αντίστοιχα).

**Αρκετές από τις ελλείψεις, οι οποίες αφορούν επαγγέλματα στα οποία δεν απαιτούνται ψηλά επίπεδα εξειδίκευσης** είναι δυνατό να ικανοποιηθούν με την πρόσληψη ανειδίκευτου εργατικού δυναμικού. Το ανειδίκευτο εργατικό δυναμικό αποτελείται από τους απόφοιτους και τους διακόψαντες στις διάφορες βαθμίδες του εκπαιδευτικού συστήματος και από τους ανειδίκευτους ανέργους και ανέρχεται στα 3.890 άτομα. Με βάση τη μέχρι τώρα εμπειρία, διαπιστώνεται ότι υπάρχουν δυσκολίες στην προσέλκυση των ατόμων αυτών για τα επαγγέλματα που δε θεωρούνται ελκυστικά όπως είναι τα επαγγέλματα μικρής εξειδίκευσης.

Ο αριθμός των ελλείψεων, στα επαγγέλματα όπου απαιτείται τουλάχιστο σχετικά μέτριο ή ψηλό επίπεδο εξειδίκευσης, αναμένεται να ανέλθει στα 1.100 άτομα.

### ***Στις περισσότερες επαγγελματικές κατηγορίες η πρόσθετη προσφορά είναι μεγαλύτερη από την πρόσθετη ζήτηση***

Από τη σύγκριση της προσφοράς και της ζήτησης εργατικού δυναμικού κατά επαγγελματική κατηγορία εντοπίζεται ότι **τα πλεονάσματα θα είναι μεγαλύτερα από τις ελλείψεις** στις κατηγορίες:

- Διευθυντές
- Πτυχιούχοι
- Τεχνικοί βοηθοί και ειδικοί γραφείς
- Γραφειακά επαγγέλματα
- Τεχνίτες
- Χειριστές μηχανημάτων, εργαλείων και συναρμολογητές
- Επαγγέλματα μικρής εξειδίκευσης

**Μεγαλύτερες ελλείψεις από πλεονάσματα** αναμένονται μόνο για τους Υπαλλήλους υπηρεσιών και πωλητές.

Προσφορά γύρω στα 7.560 άτομα δεν είναι δυνατό να κατανεμηθεί σε συγκεκριμένα επαγγέλματα. Αυτή αποτελείται από το ανειδίκευτο νεοεισερχόμενο εργατικό δυναμικό (3.890 άτομα), τους διακινούμενους από ειδικότητα σε ειδικότητα (3.370 άτομα) και τους επαναπατριζόμενους (300 άτομα).

**Τα άτομα αυτά θα μπορούσαν, κάτω από ορισμένες προϋποθέσεις να ικανοποιήσουν μέρος από τις ελλείψεις.** Με βάση τις τάσεις των προηγούμενων χρόνων φαίνεται ότι αυτό ισχύει πιο εύκολα στα γραφειακά επαγγέλματα, σε κάποιο βαθμό στα επαγγέλματα των πωλητών και όπως έχει ήδη αναφερθεί σε μικρό μόνο βαθμό, στα επαγγέλματα μικρής εξειδίκευσης.

***Τα πλεονάσματα και η υπόλοιπη προσφορά είναι μεγαλύτερα από τις ελλείψεις σε όλες τις επαρχίες***

Από την ανάλυση των αποτελεσμάτων κατά επαρχία διαπιστώνεται ότι **το άθροισμα των πλεονασμάτων και της προσφοράς που δεν κατανέμεται σε ειδικότητες είναι μεγαλύτερο από τις ελλείψεις σε όλες τις επαρχίες.** Οι μεγαλύτερες ποσοστιαίες διαφορές και κατά συνέπεια τα μεγαλύτερα προβλήματα εντοπίζονται στη Λευκωσία και στη Λάρνακα ενώ η μικρότερη ποσοστιαία διαφορά αναμένεται να παρουσιαστεί στην Αμμόχωστο.

Όμως δεν είναι δυνατό να υπάρξει πλήρης ικανοποίηση των ελλείψεων σε οποιαδήποτε επαρχία εξαιτίας των ανισοσκελειών που παρουσιάζονται στις διάφορες ειδικότητες.

***Οι σημαντικότερες ελλείψεις σε επαγγέλματα αφορούν τα επαγγέλματα του τουριστικού τομέα και τους Πωλητές***

Οι αναμενόμενες ελλείψεις για το 2000 είναι αποτέλεσμα των ακόλουθων τριών λόγων:

- **Της μεγάλης ζήτησης για αντικατάσταση προσωπικού που αποχωρεί από ορισμένες ειδικότητες.** Αυτές εντοπίζονται κυρίως στη Μεταποίηση, στις Κατασκευές, στον Τουριστικό τομέα καθώς και στα επαγγέλματα των πωλητών.
- **Της πρόσθετης ζήτησης προσωπικού σε ορισμένους τομείς που βασικά εντοπίζονται στον ευρύ τριτογενή τομέα,** λόγω επέκτασης των δραστηριοτήτων τους.
- **Της μη παροχής σχετικής αρχικής κατάρτισης από εκπαιδευτικά ιδρύματα,** όπως στην περίπτωση ορισμένων τεχνικών επαγγελμάτων και των επαγγελμάτων των πωλητών.

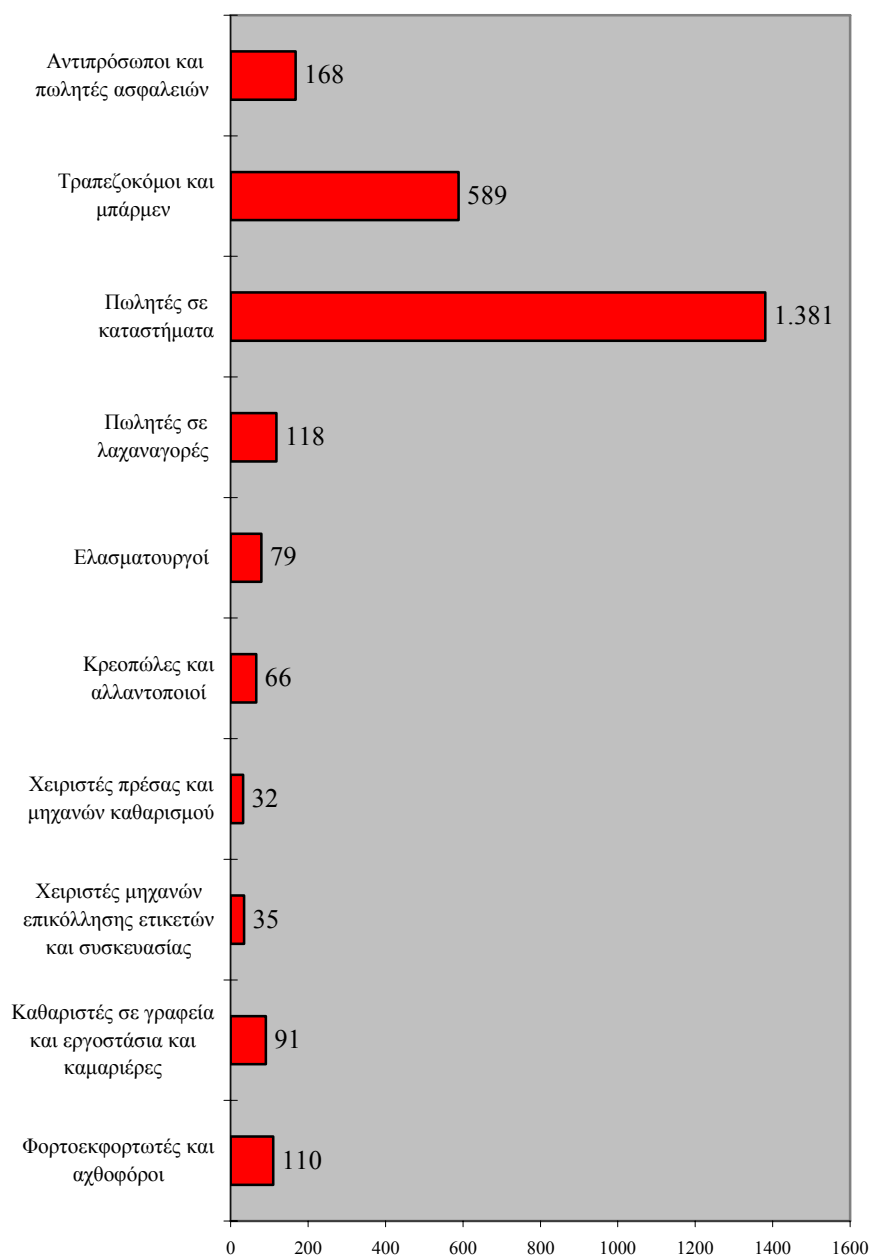
**Οι σημαντικότερες ελλείψεις εργατικού δυναμικού (με αριθμούς μεγαλύτερους από 30 άτομα)** παρουσιάζονται στο σχετικό σχεδιάγραμμα. Από αυτό διαπιστώνεται ότι οι μεγαλύτερες ελλείψεις αφορούν τα επαγγέλματα του τουριστικού τομέα καθώς και τους πωλητές.

Επισημαίνεται ότι στα επαγγέλματα των πωλητών οι ελλείψεις ικανοποιούνται σε μεγάλο βαθμό με την πρόσληψη ανειδίκευτων ατόμων, κυρίως αποφοίτων Μέσης Γενικής αλλά και Τριτοβάθμιας Εκπαίδευσης.

Όπως ήδη αναφέρθηκε, οι ελλείψεις που αναμένονται στα επαγγέλματα μικρής εξειδίκευσης είναι δυνατό να ικανοποιηθούν μερικώς με την πρόσληψη ανειδίκευτων ατόμων, όπως είναι οι

διακόψαντες από τις διάφορες βαθμίδες του εκπαιδευτικού συστήματος.

### ΣΗΜΑΝΤΙΚΟΤΕΡΕΣ ΕΛΛΕΙΨΕΙΣ ΓΙΑ ΤΟ 2000





**Η παρουσία ανισοσκελειών σε βασικά επαγγέλματα της οικονομίας αποτελεί ένδειξη του προβλήματος που αντιμετωπίζει η αγορά εργασίας της Κύπρου** όπου δεν υπάρχει ταύτιση ανάμεσα στην προσφορά από νέα άτομα και στη ζήτηση. Η επαναλαμβανόμενη επιβεβαίωση των ανισοσκελειών ανάμεσα στην προσφορά και τη ζήτηση υποδεικνύει την ανάγκη για χάραξη στρατηγικής για ριζική αντιμετώπιση των προβλημάτων στην αγορά εργασίας.

Οι ελλείψεις είναι δυνατό να απαμβλυνθούν βραχυχρόνια με τη **διοργάνωση ταχύρυθμων προγραμμάτων κατάρτισης νέου εργατικού δυναμικού**. Προς την κατεύθυνση αυτή κινείται η Αρχή με την εφαρμογή τέτοιων προγραμμάτων.

***Τα σημαντικότερα πλεονάσματα προβλέπονται για τους Πτυχιούχους, τα Γραφειακά Επαγγέλματα, τους Τεχνίτες και τα Επαγγέλματα Μικρής Εξειδίκευσης***

Τα πλεονάσματα εργατικού δυναμικού οφείλονται στους ακόλουθους λόγους:

- Του **μεγάλου ενδιαφέροντος ατόμων για εργοδότηση** στα επαγγέλματα αυτά και ιδίως σε γραφειακά επαγγέλματα καθώς και σε επαγγέλματα που απαιτούν προσόντα Τριτοβάθμιας Εκπαίδευσης.
- Της **μείωσης στην απασχόληση** στους τομείς της Μεταποίησης και των Κατασκευών.
- Της **μείωσης στη ζήτηση** για επαγγέλματα που δεν ανταποκρίνονται στις ανάγκες της αγοράς εργασίας σε μια σύγχρονη οικονομία και κοινωνία.

**Τα σημαντικότερα πλεονάσματα εργατικού δυναμικού (με αριθμούς μεγαλύτερους από 50 άτομα)** παρουσιάζονται στο σχετικό σχεδιάγραμμα.

Στα Διευθυντικά επαγγέλματα τα πλεονάσματα είναι αποτέλεσμα της πρόθεσης μεγάλου αριθμού ατόμων να αναζητήσουν τέτοιες θέσεις

εργασίας και προς το σκοπό αυτό αποκτούν προσόντα σχετικά με τη διοίκηση επιχειρήσεων.

**Τόσο στα Διευθυντικά επαγγέλματα όσο και στους Πτυχιούχους εντοπίζονται ποιοτικές ανισοσκελίες ανάμεσα στις απαιτήσεις των εργοδοτών και στα προσόντα των υποψηφίων για εργοδότηση.** Οι εργοδότες συνήθως ζητούν από τα άτομα να έχουν πρακτική εμπειρία, να γνωρίζουν την Κυπριακή και διεθνή οικονομία και αγορά και να έχουν εξειδικευμένες γνώσεις (γ.π. γνώσεις ξένων γλωσσών και γνώσεις για τη χρήση των ηλεκτρονικών υπολογιστών).

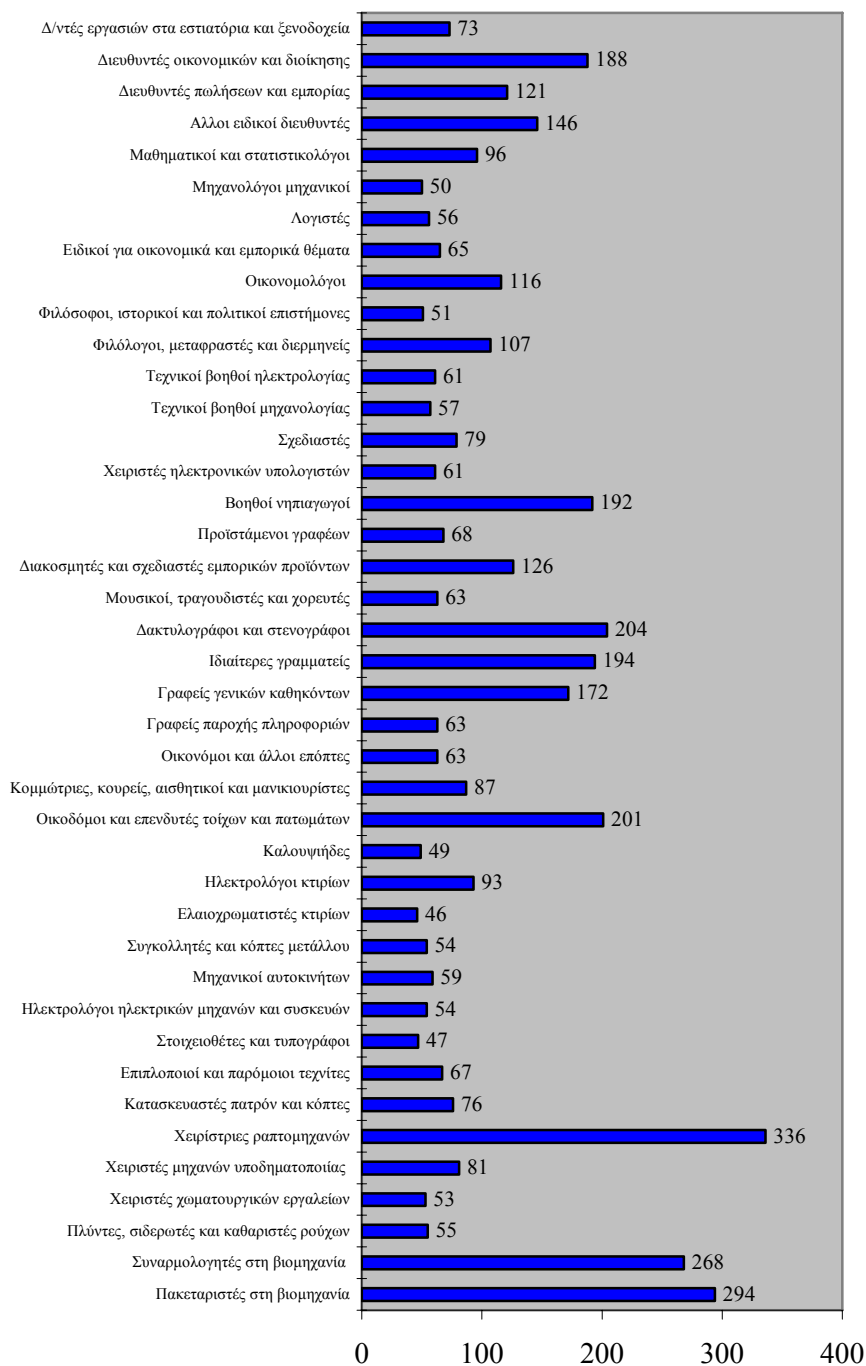
**Στους Τεχνικούς βοηθούς, ειδικούς γραφείς και παρόμοια επαγγέλματα τα πλεονάσματα είναι συνέπεια της μεγάλης προσφοράς από απόφοιτους σχολών Τριτοβάθμιας Εκπαίδευσης, ιδιαίτερα στην Κύπρο.** Σημαντικός αριθμός από τα άτομα αυτά απορροφείται τελικά σε άλλα συναφή επαγγέλματα.

Μεγάλο μέρος της προσφοράς στα γραφειακά επαγγέλματα αποτελείται από τους απόφοιτους Δευτεροβάθμιας και Μεταλυκειακής Εκπαίδευσης που προτίθενται να αναζητήσουν εργοδότηση σε τέτοια επαγγέλματα και γι'αυτό αποκτούν τα ανάλογα προσόντα. Όμως, σημειώνεται ότι κάποιες θέσεις εργασίας είναι αδύνατο να συμπληρωθούν επειδή υπάρχουν σημαντικές διαφορές ανάμεσα στα προσόντα των υποψηφίων και στις συνεχώς αυξανόμενες απαιτήσεις των σύγχρονων επιχειρήσεων.

**Στα τεχνικά επαγγέλματα τα πλεονάσματα είναι αποτέλεσμα της αναμενόμενης μειωμένης ζήτησης** σε σύγκριση με τα προηγούμενα χρόνια. Αυτό οφείλεται στις αρνητικές επιδόσεις των τομέων οικονομικής δραστηριότητας στους οποίους βρίσκονται τα περισσότερα από τα επαγγέλματα αυτά όπως είναι οι Κατασκευές και η Μεταποίηση.

Σε κάποιες ειδικότητες, παρόλο που δεν εμφανίζονται ελλείψεις εντούτοις θέσεις εργασίας παραμένουν κενές εξαιτίας ποιοτικών ανισοσκελειών ή διαφορών στους προσφερόμενους και ζητούμενους όρους εργασίας. Στις περιπτώσεις αυτές αναγνωρίζεται **ουσιαστικός ρόλος στην κατάλληλη κατάρτιση των νεοπροσλαμβανομένων ατόμων** ώστε να συμπληρώσουν τις γνώσεις και δεξιότητες τους.

## ΣΗΜΑΝΤΙΚΟΤΕΡΑ ΠΛΕΟΝΑΣΜΑΤΑ ΓΙΑ ΤΟ 2000



## **Γενικές Κατευθύνσεις Ενεργειών Αρχής Ανάπτυξης Ανθρώπινου Δυναμικού**

Στα πλαίσια των αρμοδιοτήτων της, η Αρχή Ανάπτυξης Ανθρώπινου Δυναμικού προωθεί ενέργειες για αντιμετώπιση της αναμενόμενης κατάστασης στην αγορά εργασίας της Κύπρου. Συνοπτικά, οι ενέργειες αυτές είναι οι ακόλουθες:

- Παροχή ευκαιριών κατάρτισης στο εργατικό δυναμικό στα επαγγέλματα που παρουσιάζουν ελλείψεις.
- Επανεκπαίδευση ατόμων από επαγγέλματα τα οποία δεν χρειάζεται η οικονομία.
- Προώθηση κατάλληλων προγραμμάτων κατάρτισης σε συνεργασία με τις επιχειρήσεις για ικανοποίηση των αναγκών τους.
- Δραστηριοποίηση στους τομείς της επαγγελματικής καθοδήγησης και διαφώτισης των νέων για την κατάσταση στην αγορά εργασίας.
- Εφαρμογή ενημερωτικών προγραμμάτων για νέα άτομα με στόχο την προσαρμογή τους στις απαιτήσεις των κυπριακών επιχειρήσεων.
- Καταβολή προσπάθειας προς την κατεύθυνση της ενεργοποίησης του αδρανούς γυναικείου δυναμικού.
- Προσπάθεια για τη δημιουργία νέας ή ενίσχυση της υφιστάμενης υποδομής για παροχή κατάρτισης.
- Παροχή βοήθειας και τεχνικών συμβουλών προς τις επιχειρήσεις για βελτιώσεις στον προγραμματισμό και στην αξιοποίηση του προσωπικού τους.
- Συνεχής μελέτη των εξελίξεων στην αγορά εργασίας και έρευνα στον τομέα της αξιοποίησης του ανθρώπινου δυναμικού.
- Συνεργασία με τις άλλες αρμόδιες υπηρεσίες για καλύτερο προγραμματισμό του ανθρώπινου δυναμικού του τόπου.

**Αρχή Ανάπτυξης Ανθρώπινου Δυναμικού (ΑνΑΔ)**

Αναβύσσου 2, 2025 Στρόβολος, Τ.Θ. 25431, 1392 Λευκωσία, Κύπρος

Τηλέφωνο: 22515000, Τηλεομοιότυπο: 22496949

Ιστοσελίδα: [www.hrdauth.org.cy](http://www.hrdauth.org.cy) Ηλεκτρονικό ταχυδρομείο: [hrda@hrdauth.org.cy](mailto:hrda@hrdauth.org.cy)